

PROGNOZA ODDZIAŁYWANIA NA ŚRODOWISKO

DO ZMIANY MIEJSCOWEGO PLANU ZAGOSPODAROWANIA PRZESTRZENNEGO
DLA DZIAŁEK POŁOŻONYCH W CZĘŚCI OBRĘBU GEODEZYJNEGO STARE BOLITY, GMINA MIŁAKOWO

OLSZTYN, 2024 R.

*Prognoza oddziaływania na środowisko do zmiany miejscowego planu zagospodarowania przestrzennego
dla działek położonych w części obrębu geodezyjnego Stare Bolity, gmina Milakowo*

OPRACOWANIE:

inż. Wioletta Kwiatkowska

SPIS TREŚCI

1.	WSTĘP.....	5
1.1.	PODSTAWA FORMALNO – PRAWNA	5
1.2.	CEL I ZAKRES PROGNOZY	5
1.3.	METODYKA I WYKORZYSTANE MATERIAŁY PRZY SPORZĄDZENIU PROGNOZY	7
1.4.	PROPONOWANE METODY ANALIZY SKUTKÓW REALIZACJI POSTANOWIEŃ PLANU ORAZ CZĘSTOTLIWOŚĆ ICH PRZEPROWADZANIA	7
2.	POWIĄZANIA Z INNYMI DOKUMENTAMI NA POZIOMIE UE, KRAJU I REGIONU	9
3.	OGÓLNA CHARAKTERYSTYKA GMINY ORAZ OBSZARU OBJĘTEGO OPRACOWANIEM	12
4.	STAN UZBROJENIA TERENÓW OBJĘTYCH OPRACOWANIEM	13
5.	CHARAKTERYSTYKA ISTNIEJĄCEGO STANU ŚRODOWISKA PRZYRODNICZEGO	14
5.1.	GEOMORFOLOGIA, BUDOWA GEOLOGICZNA I WARUNKI GLEBOWE	14
5.2.	WODY PODZIEMNE I WODY POWIERZCHNIOWE	16
5.3.	WARUNKI KLIMATYCZNE.....	17
5.4.	KOPALINY.....	18
5.5.	BIORÓŻNORODNOŚĆ.....	18
5.6.	FORMY OCHRONY PRZYRODY	19
5.7.	GOSPODARKA ODPADAMI	20
6.	OCENA STANU ŚRODOWISKA ORAZ ŹRÓDŁA ZAGROŻEŃ	20
6.1.	JAKOŚĆ POWIETRZA ATMOSFERYCZNEGO	20
6.2.	JAKOŚĆ GLEB.....	20
6.3.	JAKOŚĆ WÓD POWIERZCHNIOWYCH I PODZIEMNYCH	20
6.4.	KLIMAT AKUSTYCZNY	21
6.5.	PROMIENIOWANIE ELEKTROMAGNETYCZNE NIEJONIZUJĄCE.....	21
6.6.	OBSZARY SZCZEGÓLNEGO ZAGROŻENIA POWODZIĄ.....	21
6.7.	OBSZARY NATURALNYCH ZAGROŻEŃ GEOLOGICZNYCH.....	21
7.	CHARAKTERYSTYKA PROJEKTU PLANU	22
8.	STAN ISTNIEJĄCY NA OBSZARACH PODLEGAJĄCYCH OCHRONIE W MYŚL USTAWY Z DNIA 16 KWIEŹNIA 2004R. O OCHRONIE PRZYRODY OBJĘTYM PROJEKTEM PLANU	27
9.	ANALIZA I OCENA PRZEWIDYWANYCH ZNACZĄCYCH ODDZIAŁYWAŃ NA ŚRODOWISKO ZWIĄZANYCH Z REALIZACJĄ PROJEKTU PLANU	28
9.1.	PROGNOZOWANE SKUTKI WPŁYWU REALIZACJI PROJEKTU PLANU NA POSZCZEGÓLNE KOMPONENTY ŚRODOWISKA	30
9.2.	INFORMACJE O MOŻLIWYM TRANSGRANICZNYM ODDZIAŁYWANIU NA ŚRODOWISKO	38
9.3.	WPŁYW REALIZACJI PROJEKTU PLANU NA OBSZARY CHRONIONE, W TYM OBJĘTE SIECIĄ NATURA 2000	38
10.	OCENA PROJEKTU PLANU Z PUNKTU WIDZENIA MOŻLIWOŚCI OGRANICZENIA WPŁYWU NA ŚRODOWISKO.....	45
10.1.	ROZWIĄZANIA MAJĄCE NA CELU ZAPOBIEGANIE, OGRANICZENIE LUB KOMPENSACJĘ PRZYRODNICZĄ NEGATYWNYCH ODDZIAŁYWAŃ NA ŚRODOWISKO.....	45
10.2.	PROPOZYCJE ROZWIĄZAŃ ALTERNATYWNYCH W STOSUNKU DO PRZEWIDYWANYCH W PLANIE WRAZ Z UZASADNIENIEM ICH WYBORU.....	46

10.3. OPIS TRUDNOŚCI WYNIKAJĄCYCH Z NIEDOSTATKÓW TECHNIKI, LUK W DANYCH I WSPÓŁCZESNEJ WIEDZY, JAKIE NAPOTKANO PRZY OPRACOWANIU PROGNOZY	47
11. STRESZCZENIE	48
12. ZAŁĄCZNIKI GRAFICZNE	50

1. WSTĘP

1.1. PODSTAWA FORMALNO – PRAWNA

Podstawę prawną sporządzenia prognozy oddziaływania na środowisko stanowią:

NA SZCZEBLU KRAJOWYM:

Podstawę prawną sporządzenia prognozy stanowią:

- Ustawa z dnia 3 października 2008 r. o udostępnianiu informacji o środowisku i jego ochronie, udziale społeczeństwa w ochronie środowiska oraz o ocenach oddziaływania na środowisko (Dz. U. z 2023 r. poz. 1094 ze zm.);
- Ustawa z dnia 27 kwietnia 2001 r. Prawo ochrony środowiska (Dz. U. z 2024 r. poz. 54).
- Ustawa z dnia 16 kwietnia 2004 r. o ochronie przyrody (Dz. U. z 2023r., poz. 1336 ze zm.);
- Ustawa z dnia 27 marca 2003 r. o planowaniu i zagospodarowaniu przestrzennym (t.j: Dz. U. z 2023 r., poz. 977 ze zm.);
- Ustawa z dnia 17 lipca 2017 r. Prawo wodne (Dz. U. 2023 r. poz. 1478 ze zm.);
- Ustawa z dnia 3 lutego 1995 r. o ochronie gruntów rolnych i leśnych (Dz. U. z 2024 r. poz. 82);
- Ustawa z dnia 28 września 1991 r. o lasach (Dz. U. z 2024 r. poz. 530);
- Ustawa z dnia 9 czerwca 2011 r. Prawo geologiczne i górnicze (Dz. U. z 2023 r. poz. 633 z późn. zm.);
- Ustawa z dnia 14 grudnia 2012 r. o odpadach (Dz. U. z 2023 r. poz. 1587 z późn. zm.);
- Rozporządzenie Ministra Środowiska z dnia 14 czerwca 2007 r. w sprawie dopuszczalnych poziomów hałasu w środowisku (Dz. U. z 2014 r., poz. 112);
- Rozporządzenie Rady Ministrów z dnia 10 września 2019r. w sprawie przedsięwzięć mogących znacząco oddziaływać na środowisko (Dz. U. z 2019r., poz.1839);
- Rozporządzenie Ministra Środowiska z dnia 16 grudnia 2016 r. w sprawie ochrony gatunkowej zwierząt (Dz. U. z 2022 r., poz. 2380);
- Rozporządzenie Ministra Środowiska z dnia 9 października 2014 r. w sprawie ochrony gatunkowej roślin (Dz. U. z 2014r., poz. 1409);
- Rozporządzenie Ministra Środowiska z dnia 9 października 2014 r. w sprawie ochrony gatunkowej grzybów (Dz. U. z 2014 r., poz. 1408);
- Rozporządzenie Ministra Transportu, Budownictwa i Gospodarki Morskiej z dnia 25 kwietnia 2012r. w sprawie ustalania geotechnicznych warunków posadawienia obiektów budowlanych (Dz. U. 2012r., poz. 463).

NA SZCZEBLU MIĘDZYNARODOWYM:

- Dyrektywa 2001/42/WE Parlamentu Europejskiego i Rady z dnia 27 czerwca 2001 r. w sprawie oceny wpływu niektórych planów i programów na środowisko;
- Dyrektywa 2003/4/WE Parlamentu Europejskiego i Rady z dnia 28 stycznia 2003 r. w sprawie publicznego dostępu do informacji dotyczących środowiska.

UCHWAŁY I AKTA PRAWA MIEJSCOWEGO:

- Uchwała Nr LXI/392/2023 Rady Miejskiej w Miłakowie z dnia 26 października 2023 r. w sprawie przystąpienia do sporządzenia miejscowego planu zagospodarowania przestrzennego dla działek położonych w części obrębu geodezyjnego Stare Bolity, gmina Miłakowo.

PISMA:

- Pismo Znak WSTE.411.15.2024.BW z dnia 13.05.2024r. od Regionalnej Dyrekcji Ochrony Środowiska w Olsztynie, dotyczące uzgodnienia zakresu i stopienia szczegółowości informacji wymaganych w prognozie oddziaływania na środowisko.
- Pismo Znak ZNS.9022.1.11.2024 z dnia 7 maja 2024r. od Państwowego Powiatowego Inspektora Sanitarnego w Ostródzie, dotyczące uzgodnienia zakresu i stopienia szczegółowości informacji wymaganych w prognozie oddziaływania na środowisko.

1.2. CEL I ZAKRES PROGNOZY

Niniejsza prognoza oddziaływania na środowisko dotyczy miejscowego planu zagospodarowania przestrzennego dla działek położonych w części obrębu geodezyjnego Stare Bolity, gmina Miłakowo. Celem prognozy jest określenie skutków wpływu realizacji projektu miejscowego planu

zagospodarowania przestrzennego na środowisko, a także przedstawienie rozwiązań eliminujących negatywne skutki tych ustaleń na poszczególne elementy środowiska. Za wiodące zasady sporządzania prognozy uznano:

- ocenę walorów i warunków środowiskowych obszaru planu i jego otoczenia;
- skutki wpływu dotychczasowego sposobu użytkowania terenu na środowisko;
- wpływ realizacji projektowanych dokumentów na cele ochrony obszarów Natura 2000 położonych poza granicami przedmiotowego terenu;
- zagrożenia dla środowiska spowodowane realizacją ustaleń planu;
- sposoby minimalizacji negatywnego wpływu na środowisko;
- ocena przewidywanych znaczących oddziaływań na środowisko związanych z realizacją miejscowego planu.

Zgodnie z art. 51.2. ustawy z 2008r. o udostępnianiu informacji o środowisku i jego ochronie, udziale społeczeństwa w ochronie środowiska oraz o ocenach oddziaływania na środowisko (t.j. Dz. U. z 2023 r. poz. 1094 ze zm.), niniejsza prognoza oddziaływania na środowisko dla projektu miejscowego planu zagospodarowania przestrzennego **ZAWIERA:**

- a) Informacje o zawartości, głównych celach projektowanego dokumentu oraz jego powiązaniach z innymi dokumentami.
- b) Informacje o metodach zastosowanych przy sporządzaniu prognozy.
- c) Propozycje dotyczące przewidywanych metod analizy skutków realizacji postanowień projektowanego dokumentu oraz częstotliwości jej przeprowadzania.
- d) Informacje o możliwym transgranicznym oddziaływaniu na środowisko.
- e) Streszczenie sporządzone w języku niespecjalistycznym.

PROGNOZA OKREŚLA, ANALIZUJE I OCENIA:

- a) Istniejący stan środowiska oraz potencjalne zmiany tego stanu w przypadku braku realizacji projektowanego dokumentu.
- b) Stan środowiska na obszarach objętych przewidywanym znaczącym oddziaływaniem.
- c) Istniejące problemy ochrony środowiska z punktu widzenia realizacji projektowanego dokumentu, w szczególności dotyczącej obszarów podlegającej ochronie na podstawie ustawy z dnia 16 kwietnia 2004 r. o ochronie przyrody.
- d) Cele ochrony środowiska ustanowione na szczeblu międzynarodowym, wspólnotowym i krajowym istotne z punktu widzenia projektowanego dokumentu, oraz sposoby, w jakich te cele i inne problemy środowiska zostały uwzględnione podczas opracowywania dokumentu.
- e) Przewidywane znaczące oddziaływania, w tym oddziaływania bezpośrednie, pośrednie, wtórne, skumulowane, krótkoterminowe, średnioterminowe i długoterminowe, stałe i chwilowe oraz pozytywne i negatywne na cele i podmiot ochrony obszaru Natura 2000 oraz integralność tego obszaru, a także na środowisko, a w szczególności na:
 - różnorodność biologiczną,
 - ludzi,
 - zwierzęta,
 - rośliny,
 - wodę,
 - powietrze,
 - powierzchnię ziemi,
 - krajobraz,
 - klimat,
 - zasoby naturalne,
 - zabytki,
 - dobra materialne,

z uwzględnieniem zależności między tymi elementami środowiska i między oddziaływaniami na te elementy.

PROGNOZA PRZEDSTAWIA:

- a) Rozwiązania mające na celu zapobieganie, ograniczenie lub kompensację przyrodniczą negatywnych oddziaływań na środowisko mogących być rezultatem realizacji projektowanego dokumentu, w szczególności na cele i podmiot ochrony obszaru Natura 2000 oraz integralność tego obszaru.
- b) Biorąc pod uwagę cele i geograficzny zasięg dokumentu oraz cele i przedmiot ochrony obszaru Natura 2000 oraz integralność tego obszaru – przedstawia rozwiązania alternatywne do rozwiązań zawartych w projektowanym dokumencie wraz z uzasadnieniem ich wyboru oraz opis metod dokonywania oceny prowadzącej do tego wyboru albo wyjaśnienie braku rozwiązań alternatywnych, w tym wskazania napotkanych trudności wynikających z niedostatków techniki lub luk we współczesnej wiedzy.

1.3. METODYKA I WYKORZYSTANE MATERIAŁY PRZY SPORZĄDZENIU PROGNOZY

Prognozę oddziaływania na środowisko sporządzono przy zastosowaniu metody empirycznej i teoretycznej. Metoda empiryczna dotyczyła inwentaryzacji przeprowadzonej w terenie w czasie wizji terenowych w dniu 25.10.2023 r. oraz w dniu 02.03.2024r. i dokumentacji fotograficznej. Metoda teoretyczna polegała na analizie tekstów Studium uwarunkowań i kierunków zagospodarowania przestrzennego miasta i gminy Miłakowo, uchwalonego uchwałą Rady Miejskiej w Miłakowie, Nr XLVII/309/2018 z dnia 18 grudnia 2018 r., Opracowanie ekofizjograficzne do miejscowego planu zagospodarowania przestrzennego dla działek położonych w części obrębu geodezyjnego Stare Bolity, gmina Miłakowo, analizie map (Hydrogeologicznej Polski w skali 1:200 000, Geologicznej Polski (mapa utworów powierzchniowych) w skali 1 : 200 000, Geologicznej Polski (mapa bez utworów czwartorzędowych) w skali 1 : 200 000, Geologicznej Polski w skali 1:50 000, mapy Głównych Zbiorników Wód Podziemnych w skali 1: 500 000, Glebowo – rolniczej w skali 1:5000) oraz obowiązującego prawa.

1.4. PROPONOWANE METODY ANALIZY SKUTKÓW REALIZACJI POSTANOWIEŃ PLANU ORAZ CZĘSTOTLIWOŚĆ ICH PRZEPROWADZANIA

Niniejszą prognozę oddziaływania na środowisko przygotowano w oparciu o metody polegające na szczegółowej analizie potencjalnego wpływu przyjętych zapisów w projekcie planu na środowisko. Analizowano zapisy dotyczące projektowanego przeznaczenia terenów, sposobu zagospodarowania i zasad ochrony środowiska przyrodniczego i kulturowego z uwzględnieniem stanu i zagrożeń dla środowiska oraz uwarunkowań fizjograficznych terenu.

Analizując ustalenia projektowanego dokumentu można jednoznacznie określić jego skutki. Wskazanie nowego przeznaczenia terenów w bliższej bądź dalszej perspektywie skutkować będzie ich zagospodarowaniem na zasadach określonych w projekcie miejscowego planu zagospodarowania przestrzennego. Projekt planu wskazuje przyszłe przeznaczenie terenów, a do czasu ich właściwego zagospodarowania zgodnie z planem, pozostają one w dotychczasowym użytkowaniu lub podlegają możliwości zagospodarowania na podstawie obowiązującego miejscowego planu zagospodarowania przestrzennego. Ustalenia projektu planu nie wskazują innych rozwiązań, stąd też nie przewiduje się możliwości i warunków zagospodarowania terenów innych niż dotychczasowe i finalnie zgodne z projektem planu.

Ocenę następstw realizacji ustaleń planu dokonano z podziałem ze względu na wpływ na poszczególne elementy środowiska przyrodniczego i antropogenicznego (w tym na zdrowie ludzi) znajdującego się w obrębie granic opracowywanego planu, uwzględniając wzajemne zależności między nimi. Wpływ na środowisko skutków realizacji planu różnicuje się w zależności od:

- bezpośrednio oddziaływania – bezpośrednie, pośrednie, wtórne, skumulowane;
- okresu trwania oddziaływania – długoterminowe, średnioterminowe, krótkoterminowe;
- częstotliwości oddziaływania – stałe, chwilowe;
- charakteru zmian – pozytywne, negatywne, bez znaczenia;
- zasięgu oddziaływania – miejscowe, lokalne, ponadlokalne, regionalne, ponadregionalne;
- trwałości przekształceń – nieodwracalne, częściowo odwracalne, odwracalne, możliwe do rewitalizacji;
- intensywności przekształceń - nieistotne, nieznaczne, zauważalne, duże, zupełne.

Monitorowanie odbywa się przez służby publiczne (jednostki, wydziały) samorządów terytorialnych, które jako właściwe miejscowo władze realizują politykę przestrzenną w obrębie swych granic. Dodatkowo, możliwość zagospodarowania terenu weryfikują inne jednostki publiczne -

właściwe do wydawania pozwolenia na budowę oraz jednostki nadzoru budowlanego sprawdzające czy dokonane zagospodarowanie zostało wykonane zgodnie z obowiązującym prawem.

Częstotliwość monitorowania skutków uchwalenia planu miejscowego nie jest określona, brak jest również jednostki za to odpowiedzialnej. Należy zatem przyjąć, że monitorowanie powinno odbywać się w czasie i przez podmioty określone w art. 32 ustawy z dnia 27 marca 2003r. ustawy o planowaniu i zagospodarowaniu przestrzennym w chwili przedkładania analizy, o której mowa w w/w przepisie.

Aktem prawa miejscowego w zakresie regulującym część kwestii związanych z zabezpieczeniem środowiska jest regulamin utrzymania porządku i czystości. Naruszenie przepisów regulaminu podlega karze grzywny według zasad wynikających z Kodeksu postępowania w sprawach o wykroczeniach.

Jakość i efektywność wdrażanych rozwiązań w dużym stopniu zależą będzie od monitorowania sposobu realizacji założeń planu. Nadzór nad wdrażaniem planu winien szczególnie obejmować poniższe zagadnienia:

- monitorowanie przestrzeni przyrodniczej poddanej zagospodarowaniu;
- monitorowanie zagrożeń jakie niesie za sobą nowe zagospodarowanie lub jego brak;
- monitorowanie zgodności realizacji z planem zagospodarowania przestrzennego;
- monitorowanie czynników przyrody w zakresie transgranicznym i możliwości ich migracji.

2. POWIĄZANIA Z INNYMI DOKUMENTAMI NA POZIOMIE UE, KRAJU I REGIONU

Każdy dokument o charakterze kierunkowym wyrażający wolę polityczną dla przyszłych zamierzeń tworzony jest m.in. w oparciu o uwarunkowania zewnętrzne, na które to składają się ustalenia innych dokumentów na szczeblu międzynarodowym, krajowym, regionalnym i lokalnym. W dokumentach tych ważne miejsce zajmują zagadnienia ochrony środowiska i zrównoważonego rozwoju.

NA POZIOMIE UE

Ochrona środowiska jest przedmiotem regulacji wspólnotowej głównie w postaci dyrektyw UE. Jeśli chodzi o zasadę zrównoważonego rozwoju, która jest przedmiotem głównie dokumentów kierunkowych o charakterze politycznym, to pojęcie to nie jest rozumiane jednoznacznie, a jego aktualną interpretację zawierają materiały opublikowane w 2005r. Najważniejsze dla tych zagadnień są następujące dokumenty:

Szósty program działań wspólnoty europejskiej w dziedzinie środowiska. Szósty Program ustanowiła decyzja 1600/2002/WE Parlamentu Europejskiego i Rady z dnia 22 lipca 2002r. ustanawiająca szósty wspólnotowy program działań w zakresie ochrony środowiska naturalnego. Program ten obowiązuje na lata 2002 – 2012. Wyznacza cztery główne i priorytetowe obszary związane z ochroną środowiska: przeciwdziałania zmianie klimatu, działania w sprawie przyrody i różnorodności biologicznej, działania w sprawie środowiska naturalnego, zdrowia i jakości życia, zrównoważone wykorzystanie gospodarki zasobami naturalnymi i odpadami. Program ten promuje pełną integrację wymagań ochrony środowiska z działaniami Wspólnoty. Zgodnie z założeniami Programu, wszelkie działania podejmowane na poziomie Wspólnoty cechować powinno całościowe podejście do zagadnień ochrony środowiska i zdrowia ludzi, z uwzględnieniem wymagań zrównoważonego rozwoju.

Strategia Lizbońska - droga do sukcesu zjednoczonej Europy powstała w 2000r. Głównym celem Strategii Lizbońskiej jest stworzenie w Europie do roku 2010, najbardziej konkurencyjnej gospodarki na świecie. Sama strategia skupia się na czterech kwestiach: innowacyjności, liberalizacji, przedsiębiorczości oraz spójności społecznej.

Zrównoważona Europa dla lepszego świata – strategia zrównoważonego rozwoju Unii Europejskiej, tzw. strategia z Goeteborga. Strategia ta jest uzupełnieniem strategii Lizbońskiej i wskazuje elementy pod kątem środowiska jakie należy zawrzeć przy realizacji założeń lizbońskich tzn. założenia lizbońskie zostały uzupełnione o elementy trwałego i zrównoważonego rozwoju w kontekście rozwoju społeczno-gospodarczego. Dotyczy ona najpoważniejszych zagrożeń dla zrównoważonego rozwoju w Europie i na świecie, tak zwanych tendencji niezrównoważonych. Należą do nich: zmiany klimatyczne, zdrowie publiczne, transport i wykorzystanie gruntów, zarządzanie zasobami naturalnymi, wyzwania związane ze starzeniem się społeczeństwa, ubóstwo i wyłączenie społeczne.

NA POZIOMIE KRAJOWYM

Ochrona środowiska jest obecnie jednym z głównych zadań współczesnego społeczeństwa i państwa. Fundamentalnym dokumentem w zakresie zrównoważonego rozwoju jest **Konstytucja Rzeczypospolitej Polski**, która w art. 5 zawiera m.in. zrównoważony rozwój, czyli taki rozwój społeczno-gospodarczy, w którym znajduje się proces integrowania działań politycznych, gospodarczych i społecznych, z zachowaniem równowagi przyrodniczej oraz trwałości podstawowych procesów przyrodniczych, w celu zagwarantowania możliwości zaspokajania podstawowych potrzeb poszczególnych społeczności lub obywateli zarówno współczesnego pokolenia, jak i przyszłych pokoleń. Ustawa Prawo ochrony środowiska oraz ustawy jej pokrewne i rozporządzenia zobowiązującą do kierowania się zasadą zrównoważonego rozwoju w różnych etapach działań: planistycznych, realizacyjnych i zarządzania. W ostatnich latach powstało kilka dokumentów o charakterze programowym, które wyznaczają politykę państwa w zakresie ochrony środowiska. Są to:

Koncepcja Przestrzennego Zagospodarowania Kraju 2030. Głównymi celami są: podwyższenie konkurencyjności głównych ośrodków miejskich Polski w przestrzeni europejskiej poprzez ich integrację funkcjonalną przy zachowaniu policentrycznej struktury systemu osadniczego sprzyjającej spójności, budowanie spójności terytorialnej i przeciwdziałanie marginalizacji obszarów problemowych, tworzenie warunków dla skutecznej, efektywnej i partnerskiej realizacji działań rozwojowych ukierunkowanych terytorialnie.

Polityka ekologiczna państwa 2030 – strategia rozwoju w obszarze środowiska i gospodarki wodnej. PEP2030 jest strategią zgodnie z ustawą o zasadach prowadzenia polityki rozwoju. Rolą strategii jest zapewnienie bezpieczeństwa ekologicznego Polski oraz wysokiej jakości życia dla wszystkich

mieszkańców. W rezultacie cel główny Polityki, tj. Rozwój potencjału środowiska na rzecz obywateli i przedsiębiorców. Cele szczegółowe dotyczą zdrowia, gospodarki i klimatu. Realizacja celów środowiskowych ma być wspierana przez cele horyzontalne dotyczące edukacji ekologicznej oraz efektywności funkcjonowania instrumentów ochrony środowiska. Cele szczegółowe będą realizowane przez kierunki interwencji takie jak:

- zrównoważone gospodarowanie wodami, w tym zapewnienie dostępu do czystej wody dla społeczeństwa i gospodarki oraz osiągnięcie dobrego stanu wód,
- likwidacja źródeł emisji zanieczyszczeń do powietrza lub istotne zmniejszenie ich oddziaływania,
- ochrona powierzchni ziemi, w tym gleb,
- przeciwdziałanie zagrożeniom środowiska oraz zapewnienie bezpieczeństwa biologicznego, jądrowego i ochrony radiologicznej,
- zarządzanie zasobami dziedzictwa przyrodniczego i kulturowego, w tym ochrona i poprawa stanu różnorodności biologicznej i krajobrazu,
- wspieranie wielofunkcyjnej i trwale zrównoważonej gospodarki leśnej,
- gospodarka odpadami w kierunku gospodarki o obiegu zamkniętym,
- zarządzanie zasobami geologicznymi przez opracowanie i wdrożenie polityki surowcowej państwa,
- wspieranie wdrażania eko-innowacji oraz upowszechnianie najlepszych dostępnych technik BAT (polegają określaniu granicznych wielkości emisji dla większych zakładów przemysłowych),
- przeciwdziałanie zmianom klimatu,
- adaptacja do zmian klimatu oraz zarządzanie ryzykiem klęsk żywiołowych,
- edukacja ekologiczna, w tym kształtowanie wzorców zrównoważonej konsumpcji,
- usprawnienie systemu kontroli i zarządzania ochroną środowiska oraz doskonalenie systemu finansowania.

Krajowa Strategia Rozwoju Regionalnego 2030. Strategia ta jest zbiorem wspólnych wartości, zasad współpracy rządu i samorządów oraz partnerów społeczno-gospodarczych na rzecz rozwoju kraju i województw. Dokument określa systemowe ramy prowadzenia polityki regionalnej zarówno przez rząd wobec regionów, jak i wewnątrzregionalne. Cel główny to: efektywne wykorzystanie endogenicznych potencjałów terytoriów i ich specjalizacji dla osiągania zrównoważonego rozwoju kraju, co tworzyć będzie warunki do wzrostu dochodów mieszkańców Polski przy jednoczesnym osiąganiu spójności w wymiarze społecznym, gospodarczym, środowiskowym i przestrzennym.

Krajowy Program Oczyszczania Ścieków Komunalnych (KPOŚK). Zgodnie z zapisami art. 43 ust. 3 ustawy z dnia 18 lipca 2001r. - Prawo wodne, Krajowy program oczyszczania ścieków komunalnych ma określić wykazy aglomeracji, które powinny być wyposażone - w terminach ustalonych w art. 208 w systemy kanalizacji zbiorczej i oczyszczalnie ścieków oraz wielkość ładunków zanieczyszczeń biodegradowalnych z tych aglomeracji koniecznych do usunięcia, przedsięwzięć w zakresie budowy i modernizacji zbiorczych sieci kanalizacyjnych oraz oczyszczalni ścieków komunalnych oraz terminy ich realizacji.

Polityka energetyczna Polski do 2030 roku. Wśród podstawowych kierunków polityki energetycznej Polski jest m.in. ograniczenie oddziaływania energetyki na środowisko. Głównymi celami Polityki w tym obszarze są: ograniczenie emisji CO₂ do 2020 roku przy zachowaniu wysokiego poziomu bezpieczeństwa energetycznego; ograniczenie emisji SO₂ i NO_x oraz pyłów (w tym PM₁₀ i PM_{2,5}) do poziomów wynikających z obecnych i projektowanych regulacji unijnych; ograniczanie negatywnego oddziaływania energetyki na stan wód powierzchniowych i podziemnych; minimalizacja składowania odpadów poprzez jak najszerze wykorzystanie ich w gospodarce; zmiana struktury wytwarzania energii w kierunku technologii niskoemisyjnych.

Krajowa Strategia Ochrony Środowiska przed trwałymi zanieczyszczeniami organicznymi. Generalnym celem strategii jest ograniczenie lub co najmniej utrzymanie emisji trwałych zanieczyszczeń organicznych do środowiska na poziomie wynikającym z porozumień międzynarodowych.

NA POZIOMIE REGIONU

Program Ochrony Środowiska Województwa Warmińsko-Mazurskiego do roku 2030. Dokument ma na celu realizację krajowej polityki ochrony środowiska na szczeblu wojewódzkim, zgodnie z dokumentami strategicznymi i programowymi. Głównym celem tworzenia Programu jest dążenie do poprawy stanu środowiska w województwie, ograniczenie negatywnego wpływu zanieczyszczeń na środowisko, ochrona i rozwój walorów środowiska, a także racjonalne gospodarowanie jego zasobami. Program służy także realizacji celów na poziomie regionalnym, które zostały przyjęte w dokumentach

strategicznych na poziomie krajowym, ze szczególnym uwzględnieniem przyjętej Polityki ekologicznej państwa 2030.

Plan zagospodarowania przestrzennego województwa warmińsko-mazurskiego. Cel główny: „Ład przestrzenny i zrównoważony rozwój jako podstawa kształtowania polityki przestrzennej województwa. Celem Planu jest ochrona i kształtowanie ładu przestrzennego, który ma zasadnicze znaczenie dla prowadzenia rozwoju w sposób zrównoważony, czyli: określenie przestrzennych uwarunkowań rozwoju, w tym zróżnicowanych cech przestrzeni regionu aby mogły one służyć realizacji programów i projektów rozwojowych na wszystkich poziomach; rozmieszczenie w przestrzeni celów i działań ustalonych w obowiązującym dokumencie Strategii rozwoju społeczno-gospodarczego województwa warmińsko-mazurskiego; wskazanie zasadniczych ram dla rozwoju przestrzennego gmin w kontekście krajowym, regionalnym i międzynarodowym.

Strategia Rozwoju Społeczno-Gospodarczego Województwa Warmińsko-Mazurskiego do roku 2030. Główny cel Strategii został zdefiniowany w następujący sposób: spójność ekonomiczna, społeczna i przestrzenna Warmii i Mazur z regionami Europy. Cele strategiczne dokumentu nawiązują do celu głównego i uwzględniają współzależność procesów gospodarczych, społecznych oraz relacji sieciowych. Na przestrzeni lat 2020-2030 w centrum celów strategicznych znajdują się mieszkańcy i ich kompetencje.

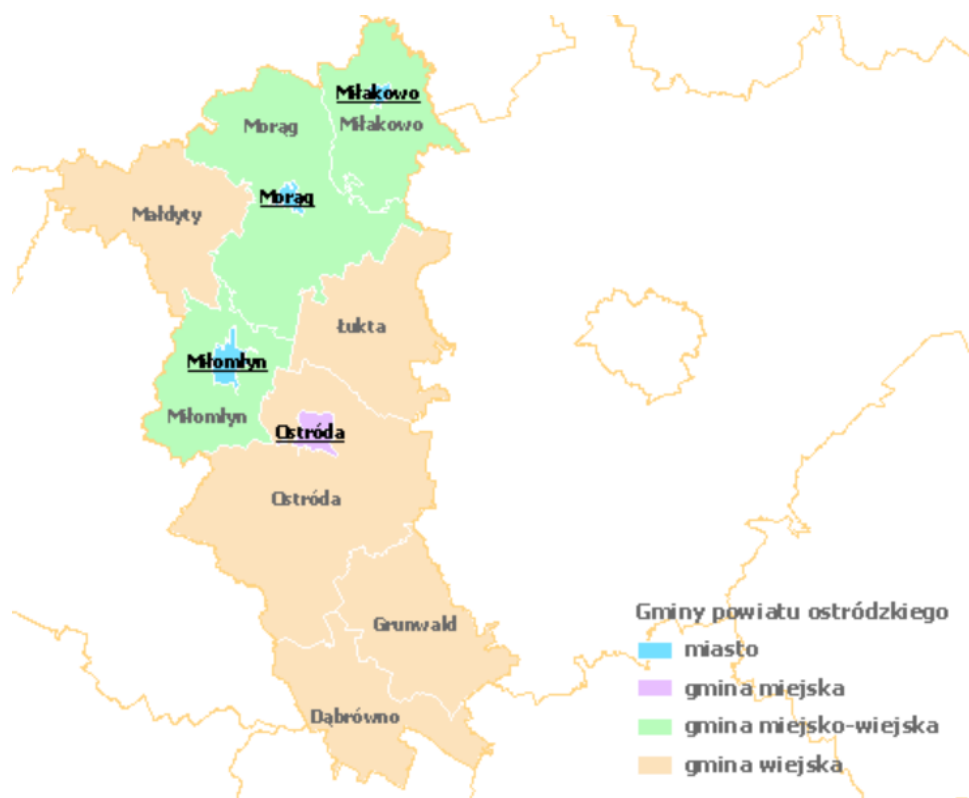
Wśród dokumentów na poziomie regionalnym są również: Studium uwarunkowań i kierunków zagospodarowania przestrzennego miasta i gminy Miłakowo, Plan rozwoju lokalnego, Program ochrony środowiska, inne studia, koncepcje i programy, odnoszące się do obszarów i problemów zagospodarowania przestrzennego i środowiska sporządzane odpowiednio do potrzeb i celów podejmowanych w tym zakresie prac.

3. OGÓLNA CHARAKTERYSTYKA GMINY ORAZ OBSZARU OBJĘTEGO OPRACOWANIEM

Gmina Miłakowo jest gminą miejsko - wiejską położoną w zachodniej części województwa warmińsko-mazurskiego, w północno-zachodniej części powiatu ostródzkiego, zajmująca 9% jego powierzchni. Zdecydowana większa część obszaru leży na Pojezierzu Olsztyńskim, północno-wschodni fragment gminy należy do Pojezierza Iławskiego. Siedziba gminy znajduje się w Miłakowie. Gmina ma charakter rolniczy, posiada liczne walory przyrodnicze i krajobrazowe sprzyjające rozwojowi turystyki i rekreacji. Gmina Miłakowo graniczy z gminą Morąg od zachodu i południa, z gminą Godkowo (powiat elbląski) od zachodu, z gminami Orneta i Lubomino (powiat lidzbarski) od północy, od wschodu natomiast z gminą Świątki (powiat olsztyński).

Całkowita powierzchnia gminy wynosi 158,4 km², w tym:

- użytki rolne: 61,1% (9679 ha)
- lasy: 23,6% (3738 ha)



*Rys. 1. Lokalizacja Miasta i Gminy Miłakowo w podziale administracyjnym powiatu ostródzkiego
(źródło: https://pl.wikipedia.org/wiki/Powiat_ostr%C3%B3dzki)*

Gmina nie leży na żadnym z głównych szlaków komunikacyjnych kraju i województwa. Brak jest również linii kolejowej. Powiązanie gminy z regionem i krajem zabezpieczają drogi wojewódzkie nr 528 Morąg - Miłakowo - Orneta oraz nr 593 Miłakowo - Dobre Miasto. Powiązania wewnętrzne umożliwiają natomiast dostępność poprzez układ drogowy wszystkim wsiom.

Tereny wiejskie gminy charakteryzują się silnym rozproszeniem osadniczym i niską gęstością zaludnienia. Zwarty system osadniczy występuje w obrębie miasta Miłakowo, gdzie skoncentrowane są główne usługi związane z obsługą ludności.

Przedmiotowy teren położony jest w centralnej części gminy Miłakowo w obrębie geodezyjnym Stare Bolity. Powierzchnia analizowanego obszaru wynosi około 5,47 ha. Obszar objęty granicami opracowania jest niezainwestowany, pokryty w większości roślinnością ruderalną – a częściowo zadrzewieniami i zakrzewieniami wskazanymi na załączniku graficznym oraz wskazanymi w dokumentacji fotograficznej.

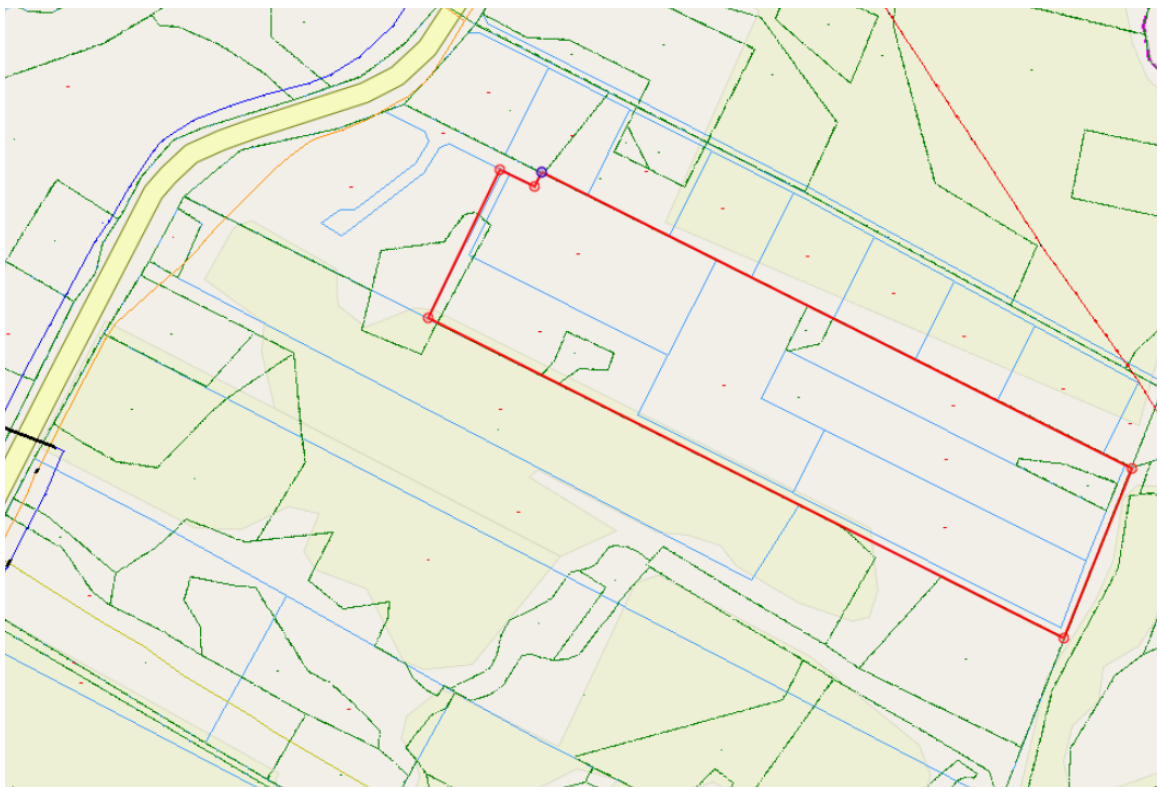


Fot. 1 - 4- tereny objęte granicami opracowania

4. UZBROJENIA TERENÓW OBJĘTYCH OPRACOWANIEM

Obszar objęty opracowaniem nie jest uzbrojony w sieci wodociągowe i kanalizacyjne. Najbliższe sieci znajdują się w odległości ok. 120m na zachód od terenu opracowania planu. Zapisy planu określają zasady rozbudowy i budowy systemów infrastruktury technicznej:

Poniżej przedstawiono mapę obrazującą zasięg uzbrojenia terenów w sąsiedztwie projektu planu miejscowego.



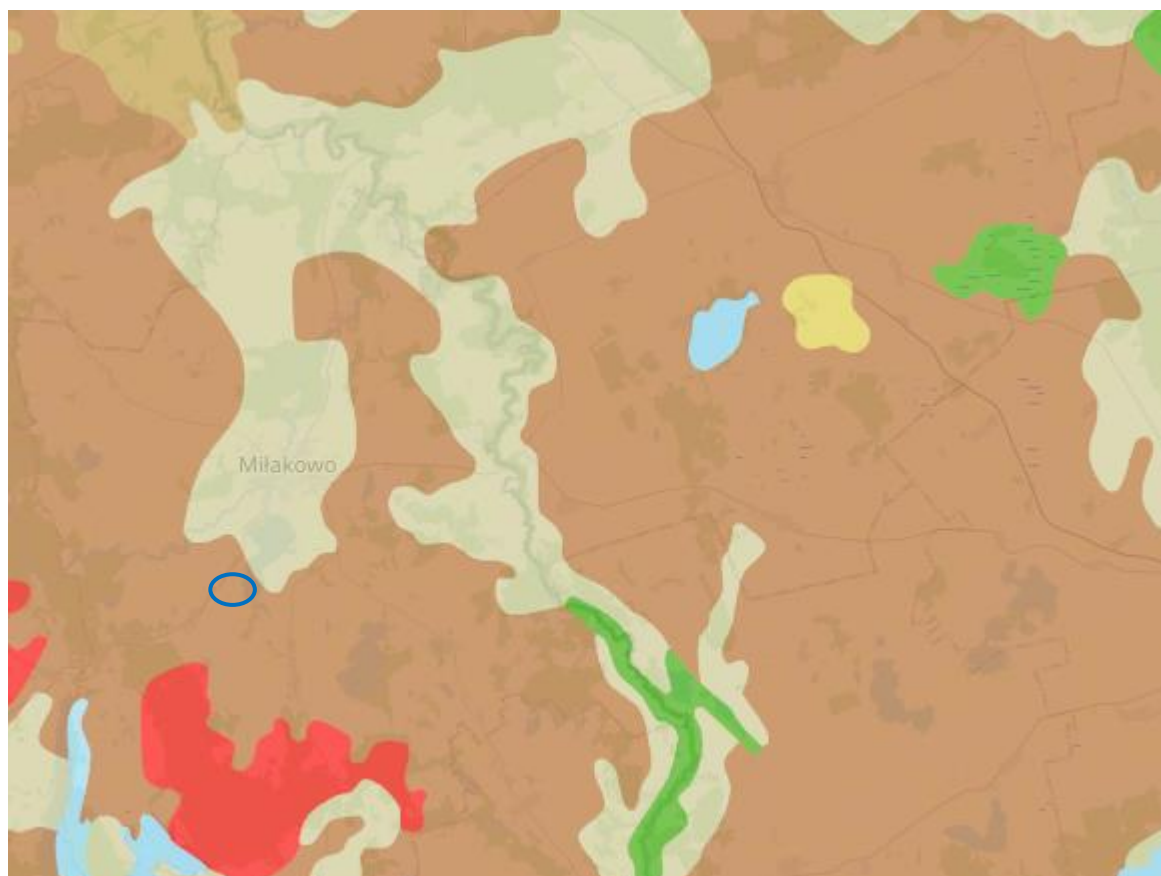
Rys. 2 Uzbrojenie terenu w sąsiedztwie granic opracowania planu miejscowego

*(Źródło: opracowanie na podstawie
<http://ostroda.geoportal2.pl/map/www/mapa.php?CFGF=wms&mylayers=+granice+OSM+>)*

5. CHARAKTERYSTYKA ISTNIEJĄCEGO STANU ŚRODOWISKA PRZYRODNICZEGO

5.1. GEOMORFOLOGIA, BUDOWA GEOLOGICZNA I WARUNKI GLEBOWE

Pod względem fizyczno-geograficznym teren znajduje się na Pojezierzu Dzierżońsko – Morąskim we wschodniej jego części. Pojezierze Dzierżońsko-Morąskie jest częścią podprovincji Pojezierza Południowobałtyckiego. Część północną zajmują faliste wysoczyzny morenowe z licznymi jeziorami i ciągami moren czołowych fazy pomorskiej, zajęte przez pola uprawne. Pojezierze Dzierżońsko-Morąskie swoim obszarem obejmuje teren od Pojezierza Olsztyńskiego i Równiny Olsztynka na wschodzie do Doliny Kwidzyńskiej na zachodzie oraz od Żuław i Równiny Warmińskiej na północy do Pojezierza Łasińskiego i Równiny Ławskiej na południu. Utwory trzeciorzędowe dla terenu objętego opracowaniem występują w postaci iłowców, mułowców, mułków i piasków kwarcowo-glaukonitowych miejscami z kongrecjami fosforytów. Utwory czwartorzędowe w większości dla terenu objętego opracowaniem występują w postaci gliny zwałowych, ich zwietrzelin oraz piasków i żwirów lodowcowych.

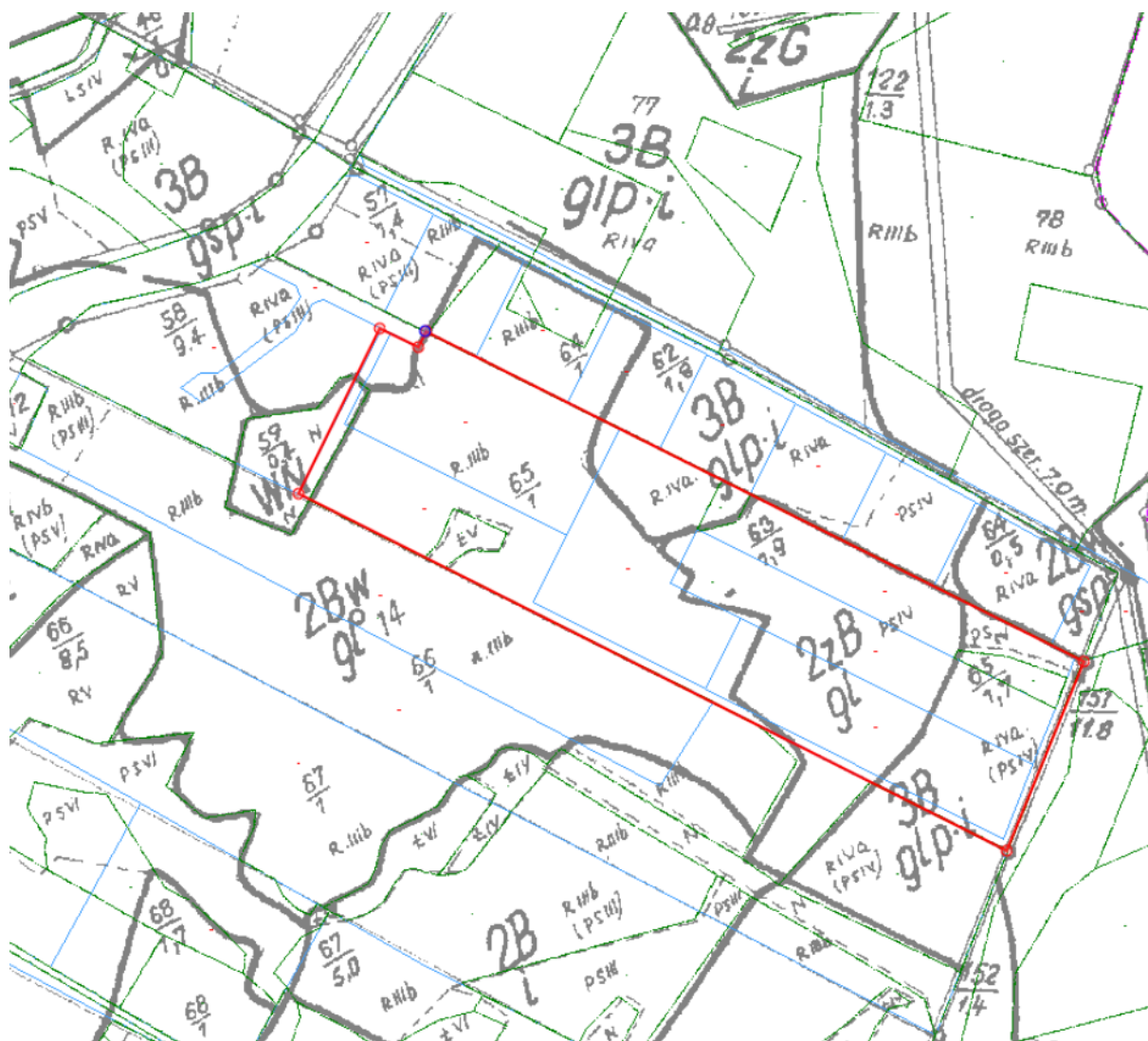


Rys. 3 – Fragment mapy geologicznej Polski w skali 1 : 500 000 (kolorem niebieskim zaznaczono przybliżony obszar lokalizacji inwestycji).

Źródło: https://geolog.pgi.gov.pl/#url=https://bazadata.pgi.gov.pl/app/geolog_conf/mgp500k.json

Na proces glebotwórczy decydujący wpływ mają takie czynniki jak: rodzaj skał macierzystych, rzeźba terenu, klimat, warunki wodne, szata roślinna i działalność człowieka.

W okresie kształtowania się gleb zmieniały się warunki i układy czynników glebotwórczych. Typ gleb jest podstawową jednostką systematyki gleb i wyraża względnie trwałą fazę procesu glebotwórczego. Zgodnie z tą systematyką na podstawie mapy glebowo-rolniczej na obszarze wydzielono w większości gleby brunatne (B). Są to w większości gleby wytworzone na glinach lekkich.



Rys. 4 – Fragment mapy geologicznej (kolorem czerwonym zaznaczono przybliżony obszar lokalizacji inwestycji).

(Źródło: opracowanie na podstawie

[http://ostroda.geoportal2.pl/map/www/mapa.php?CFGF=wms&mylayers="+granice+OSM+](http://ostroda.geoportal2.pl/map/www/mapa.php?CFGF=wms&mylayers=))

5.2. WODY PODZIEMNE I WODY POWIERZCHNIOWE

Jednostką hydrogeologiczną, do której należy gmina jest Region Mazurski, a głównym poziomem użytkowym na omawianym terenie są utwory czwartorzędowe. Lokalnie główny poziom wodonośny może znajdować się w utworach trzeciorzędowych. Występowanie wód zwykłych stwierdzono w warstwach wodonośnych utworów trzeciorzędowych i czwartorzędowych, a łączna miąższość utworów sięga 200-500 m.

Na obszarze gminy przeważają utwory nieprzepuszczalne i słabo przepuszczalne, stąd infiltracja wód opadowych jest utrudniona, a zasilanie w dużej mierze odbywa się przez dopływ boczny z terenów sąsiednich. W południowo-zachodniej części gminy miąższość warstwy ochronnej ulega spłyceciu do kilku metrów. W utworach czwartorzędowych poziom wodonośny ma charakter nieciągły, występuje na różnych głębokościach, często w formie soczew. Wodonośne piaski i żwiry zalegające między poziomami glin tworzą warstwy o niewielkim zasięgu i różnej miąższości. Miąższość utworów wodonośnych w czwartorzędzie to przeważnie: 15-40 m. Pierwszy użytkowy poziom wodonośny ujmowany jest studniami kopanymi na głębokościach 10-50 m p.p.t., a wierconymi na 40-70 i 100-150 m p.p.t.

Warunki hydrogeologiczne w gminie są zróżnicowane. Najmniej korzystne są w północnej i wschodniej części gminy (w rejonie: Rożnowa, Biernatek, Stolna, Polkajń i Pityń), gdzie wydajność

eksploatacyjna studzien na tych terenach może sięgać: 50-70 m³ /h. Korzystniejsze warunki hydrogeologiczne występują w centrum Gminy (Gilginia, Miejski Dwór, Warkały, Mysłaki, Książnik, Boguchwały).

Analizując przydatność terenów pod zabudowę w aspekcie występowania wód podziemnych należy stwierdzić, że jedynie rolę odgrywają wody gruntowe występujące nad pierwszą warstwą nieprzepuszczalną. Wody te wykazują duże wahania poziomów związane z warunkami atmosferycznymi takimi jak opady i temperatura. Przeciętne amplitudy wahań wód gruntowych mieszczą się w granicach 1-2 m. Przebieg wahań poziomów wód gruntowych wykazuje w cyklu rocznym maksimum zazwyczaj w miesiącach wiosennych, będące następstwem wsiąkania wód roztopowych. Minima stanów wód gruntowych przypadają z reguły na miesiące jesienne (IX, X).

Wysokość zalegania wód gruntowych kształtuje się nie tylko w zależności od warunków geologicznych, lecz również od ukształtowania powierzchni terenu. W bardzo ogólnym zarysie zwierciadło wód gruntowych powtarza nierówności powierzchni terenu.

Przedmiotowy teren znajduje się tylko częściowo w granicach Głównego Zbiornika Wód Podziemnych nr 207 Morąg, względem którego obowiązują ograniczenia w zagospodarowaniu wynikające z przepisów odrębnych.

5.3. WARUNKI KLIMATYCZNE

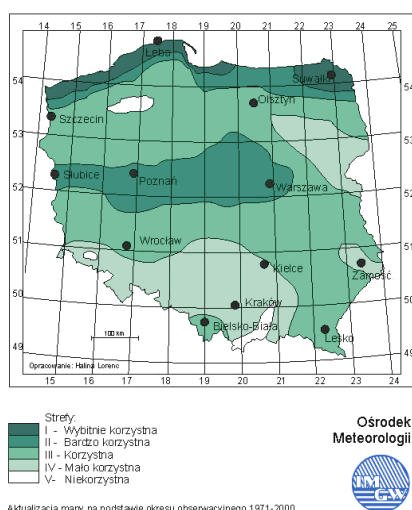
Charakterystyczny zespół zjawisk i procesów atmosferycznych występujący na danym obszarze określa się mianem klimatu. Cechą ogólną klimatu lokalnego jest jego wyraźne zróżnicowanie, uwarunkowane głównie rzeźbą, szatą roślinną, rodzajem gruntów i miejscowymi warunkami wodnymi oraz zabudową. Istotną rolę odgrywa tutaj położenie w sąsiedztwie lasów. Podstawowe cechy klimatu lokalnego na przedmiotowym obszarze to:

- największe nasilenie wiatrów występuje w okresie zimowym: od stycznia do kwietnia, i jesiennym: listopad – grudzień;
- średnia siła wiatru waha się od 3,5 do 3,8 m/s;
- najmniejsze prędkości wiatru obserwuje się latem, w sierpniu (średnio 3 m/s);
- przeważają wiatry z kierunku południowo – zachodniego;
- średnia roczna suma opadów wynosi 584 mm;
- miesiącem o najwyższej średniej opadów jest lipiec, w którym notuje się ok 90 mm;
- najmniej opadów notuje się w marcu – 29 mm;
- średnia roczna wilgotność powietrza wynosi 85%;
- pokrywa śnieżna zalega średnio przez 81 dni;
- średnioroczna temperatura wynosi 6,9°C;
- najzimniejszym miesiącem jest styczeń ze średnią temperaturą 4°C;
- najcieplejszym miesiącem jest lipiec ze średnią temperaturą 18°C;
- okres wegetacyjny trwa ok. 208 dni (200 – 210 przy temperaturze > 5°C).

Warunki klimatyczne gminy Miłakowo są zbliżone do parametrów województwa warmińsko-mazurskiego. Można je określić jako mało korzystne i bardzo zróżnicowane. Gmina Miłakowo położona jest na obszarze będącym pod wpływem wilgotnych mas powietrza pochodzących z nad Oceanu Atlantyckiego jak i suchych mas z głębi kontynentu euroazjatyckiego. Gmina Miłakowo należy do wschodnio-bałtyckiej dzielnicy rolniczo - klimatycznej. Klimat tego rejonu cechuje duża zmienność stanów pogody. Insolacja jest tu mniejsza w porównaniu z większością innych rejonów Polski, okres wegetacyjny krótszy, wilgotność powietrza duża i częste są silne wiatry. Negatywnym zjawiskiem w okresie przedwiośnia są duże amplitudy temperatur. Oceniając ogólnie należy stwierdzić, że klimat gminy Miłakowo nie sprzyja uprawie wczesnych warzyw. Specyficzne warunki klimatyczne występują w dolinach rzecznych i obniżeniach terenu. Inwersja termiczna i warunki wilgotnościowe sprawiają, że występujący w tych rejonach topoklimat jest niekorzystny dla człowieka.

Według mapy „Zasoby energii wiatru w Polsce” sygnowanej przez IMGW Oddział Warszawski Ośrodek Meteorologii, teren gminy Miłakowo leży w strefie III „korzystnej”.

Strefy energetyczne wiatru w Polsce Mezoskala



Rys. 5. - Mapa Stref energii wiatru w Polsce.

Duży wpływ na mikroklimat wywiera szata roślinna a w szczególności lasy. Zarówno na terenie opracowania planu jak i w bezpośrednim sąsiedztwie nie występują kompleksy leśne duże grupy zadrzewień. Las wpływa na warunki wilgotnościowe, co ma korzystny wpływ na regulację spływu wód. Od strony jeziora występuje wąski pas zadrzewień nadwodnych, który wpływa łagodząco na przebieg zjawisk atmosferycznych. Zmniejsza prędkość wiatru oraz łagodzi temperatury skrajne zarówno dodatnie latem jak i ujemne zimą.

Znaczna mozaikowatość klimatu lokalnego istotnie warunkuje predyspozycje przestrzeni do stałego pobytu ludzi (zabudowa). Analiza tych uwarunkowań jest bardzo istotna przy podejmowaniu decyzji lokalizacyjnych.

Uwarunkowania wynikające z cech klimatu lokalnego w strefie badań można przedstawić następująco:

- bardzo znaczącą pozytywną rolę w kształtowaniu niektórych cech klimatu miejscowego spełniają tereny biologicznie czynne, rola terenów utwardzonych jest zdecydowanie negatywna - w zagospodarowaniu terenu należy zwracać uwagę na odpowiedni udział terenów biologicznie czynnych;
- bardzo ważne do ogólnego komfortu zamieszkania są warunki solarne - na stokach o ekspozycji południowej mogą one być trzykrotnie lepsze, niż na stokach północnych - ekspozycja terenu jest jednym z ważniejszych uwarunkowań dotyczących lokalizacji zabudowy mieszkaniowej, umiarkowane warunki solarne i termiczne występują na zachodnich i wschodnich stokach;
- istotną rolę tonizującą warunki klimatu lokalnego pełni roślinność wysoka.

5.4. KOPALINY

Na terenie opracowania nie występują udokumentowane złoża kopalin znajdujące się w Krajowym Bilansie Zasobów Kopalin.

5.5. BIORÓŻNORODNOŚĆ

Szata roślinna stanowi istotny element w funkcjonowaniu środowiska przyrodniczego. Współczesny obraz szaty roślinnej jest wynikiem zmieniających się warunków bytowania poszczególnych gatunków i zbiorowisk, ich migracji i przystosowania oraz formowania się pod wpływem działalności człowieka. Szatę roślinną na obszarze opracowania tworzą głównie zbiorowiska ruderalne - roślinność w strefach gruntów odłogowanych i w strefach przydrożnych.

Obszar objęty opracowaniem wchodzi w skład Nadleśnictwa Dobrocin.

Na występującą bioróżnorodność przedmiotowego terenu składa się warstwa zielna pospolitych gatunków traw, bylin, chwastów. Zanotowano następujące gatunki roślin naczyniowych: kupkówka

pospolita *Dactylis glomerata*, wyczyniec łąkowy *Alopecurus pratensis*, kostrzewa łąkowa *Festuca pratensis*, kostrzewa czerwona *Festuca rubra* kłosówka wełnista *Holcus lanatus*, tymotka łąkowa *Phleum pratense*, wiechlina łąkowa *Poa pratensis*, koniczyna łąkowa *Trifolium pratense*, koniczyna biała, *Trifolium alba*, wyka ptasia *Vicia cracca*, krwawnik pospolity *Achillea millefolium*, mniszek lekarski *Taraxacum officinale*, gwiazdnica pospolita *Stellaria media*, przytulia właściwa *Galium verum*, oset nastroszony *Carduus acanthoides*, ostrożeń warzywny *Cirsium oleraceum*, ostrożeń polny *Cirsium arvense*, rzeżucha łąkowa *Cardamine pratensis*, jastrzębiec kosmaczek *Hieracium pilosella*, lnicznik siewny *Camelina sativa*, skrzyp polny *Equisetum arvense*, bylica piołun *Artemisia absinthium*, nawłóć pospolita *Solidago virgaurea* L. od wschodniej terenu opracowania planu występuje roślinność łożowa: wierzba biała *Salix alba* L. wierzba iwa *Salix caprea* L., koniczyna łąkowa *Trifolium pratense*, skrzyp polny *Equisetum arvense*, mniszek lekarski *Taraxacum officinale*, gwiazdnica pospolita *Stellaria media*, przytulia właściwa *Galium verum*, powój *Convolvulus arvensis*, ostrożeń polny *Cirsium arvense*, krwawnik pospolity *Achillea millefolium*, świetlik łąkowy *Euphrasia rostkoviana*, rzeżucha łąkowa *Cardamine pratensis*, jastrzębiec kosmaczek *Hieracium pilosella*, lnicznik siewny *Camelina sativa*. Na przedmiotowym terenie zinventaryzowano grupy zadrzewień śródpolnych w tym: głóg jednoszyjkowy *Crataegus monogyna* Jacq, olsza czarna *Alnus glutinosa* Gaertn.

Na podstawie obserwacji faunistycznych siedlisk przyrodniczych występujących na obszarze opracowania projektu planu należy spodziewać się występowania poszczególnych przedstawicieli awifauny, tj. m.in. *Garrulus glandarius* sójki, *Troglodytes troglodytes* strzyżyka, *Phylloscopus collybita* pierwiosnka, *Erithacus rubecula* rudzika, *Passer montanus* mazurka, *Phoenicurus phoenicurus* kopciuszka, *Phoenicurus phoenicurus* pleszki, *Corvus monedula* kawki, *Parus major* sikory bogatki, *Pica pica* sroki, *Sturnus vulgaris* szpaka. Poza ww. gatunkami ptaków w rejonie analizowanego terenu występują pospolite gatunki ssaków jak: jeleń, sarna, lis, zając, tchórz, kuna domowa, łasica, drobne gryzonie. Na omawianym obszarze występują typowe, charakterystyczne siedliska dla pospolitych gatunków owadów. Ich występowanie jest szeroko rozpowszechnione. W związku z tym nie można im przypisać stałego miejsca bytowania. Jednakże na podstawie dłuższych obserwacji można wskazać obszary ich wzmożonego występowania. Ich rozmieszczenie i liczebność związana jest w głównej mierze z penetracją w poszukiwaniu pokarmu. Najpospolitszymi są: *Gonepteryx rhamni* cytrynek, *Aphantopus hyperantus* bielinek kapustnik, *Lycaena virgaureae* czerwończyk dukacik, *Argynnis paphia* dostojka malinowiec, *Bombus terrestris* trzmiel ziemny, *Bombus pratorum* trzmiel łąkowy.

Roślinność przedmiotowego terenu prezentują poniższe fotografie wykonane podczas wizji terenowej:

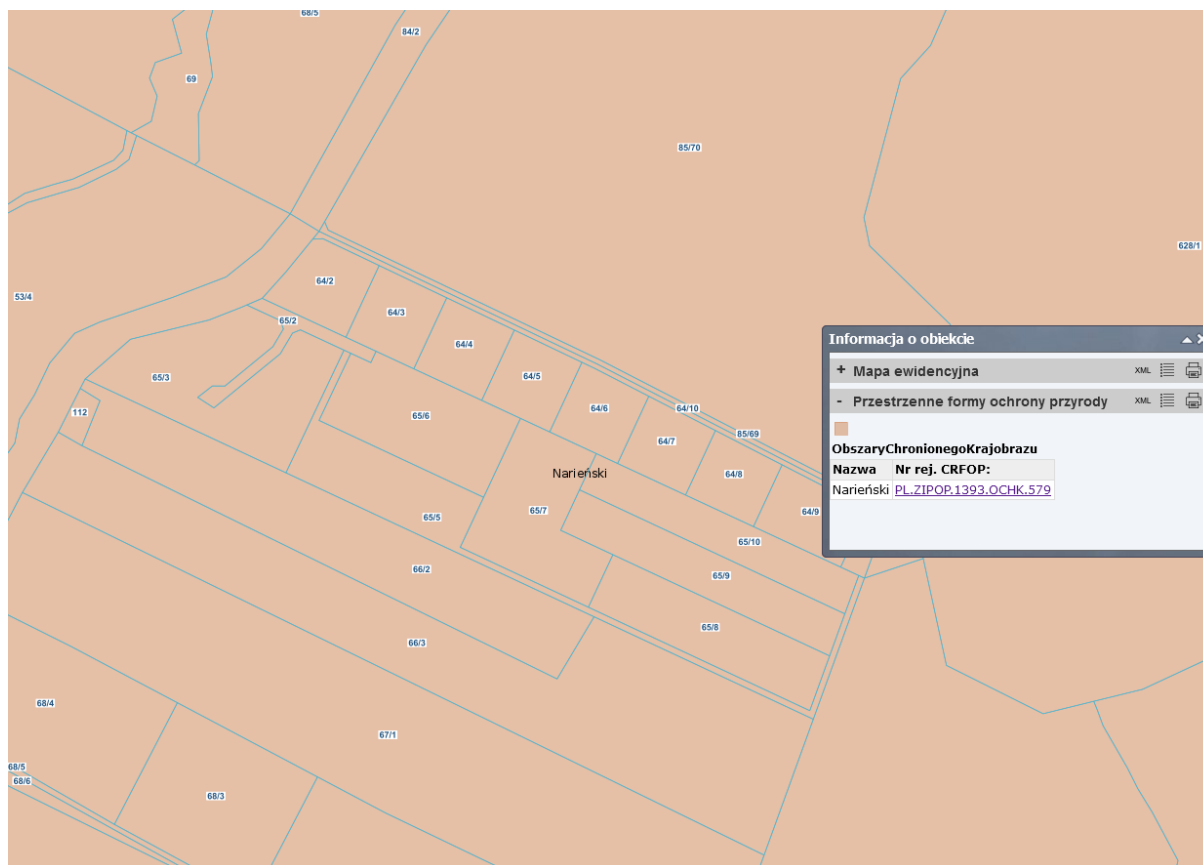


Fot. 5 -6 - istniejąca zieleń

5.6. FORMY OCHRONY PRZYRODY

Teren planu miejscowego położony jest na obszarach objętych formami ochrony, o których mowa w ustawie z dnia 16 kwietnia 2004r. o ochronie przyrody (t.j. Dz. U. z 2023r., poz. 1336 ze zm.), tj. w Narieńskim Obszarze Chronionego Krajobrazu, w którym obowiązują przepisy rozporządzenia Nr 148 Wojewody Warmińsko-Mazurskiego z dnia 13 listopada 2008 r. w sprawie Narieńskiego Obszaru Chronionego Krajobrazu (Dz. Urz. Woj. Warm.-Maz. z 2008 r., Nr 179, poz. 2633).

Prognoza oddziaływania na środowisko do zmiany miejscowego planu zagospodarowania przestrzennego dla działek położonych w części obrębu geodezyjnego Stare Bolity, gmina Miłakowo



Rys. 6. Lokalizacja terenów objętych opracowaniem na tle Narińskiego Obszaru Chronionego Krajobrazu (Źródło: <http://geoserwis.gdos.gov.pl/mapy/>).

5.7. GOSPODARKA ODPADAMI

Na terenie gminy Miłakowo obowiązuje UCHWAŁA NR XX/120/2016 Rady Miejskiej w Miłakowie z dnia 26.04.2016 r. w sprawie Regulaminu utrzymania czystości i porządku na terenie Gminy Miłakowo.

6. OCENA STANU ŚRODOWISKA ORAZ ŹRÓDŁA ZAGROŻEŃ

6.1. JAKOŚĆ POWIETRZA ATMOSFERYCZNEGO

Obecnie na przedmiotowym terenie jak i w sąsiedztwie nie występują emitory wpływające znacząco negatywnie na jakość powietrza atmosferycznego. Analizowany obszar stanowi tereny zielone, w tym głównie nieużytkowane rolniczo, które niewątpliwie mają decydujący, pozytywny wpływ na czystość powietrza. Aktualna forma zagospodarowania obszaru nie powoduje pogarszania się jakości powietrza atmosferycznego.

6.2. JAKOŚĆ GLEB

Gleby brunatne stanowiące podłoże przedmiotowego terenu charakteryzują się lekko kwaśnym odczynem oraz małą zawartością próchnicy (lekkie, przepuszczalne). Aby jakość gleb uległa poprawie w perspektywie długoterminowej należy dążyć do:

- ✓ ograniczania stosowania środków chemicznych na rzecz prowadzenia gospodarstw rolnych zgodnie z Kodeksem Dobrych Praktyk Rolniczych;
- ✓ ograniczania intensyfikacji rolnictwa na rzecz rolnictwa proekologicznego.

6.3. JAKOŚĆ WÓD POWIERZCHNIOWYCH I PODZIEMNYCH

Jednym z podstawowych problemów jest stan czystości wód powierzchniowych, podziemnych i zagrożenie ich zanieczyszczenia. Wrażliwość wód powierzchniowych wynika z ich położenia

w zlewni jeziora, która z natury ma niewielką zdolność do samooczyszczania. Aby jakość wód powierzchniowych i podziemnych uległa poprawie w perspektywie długoterminowej należy dążyć do:

- ✓ ograniczania stosowania środków chemicznych na rzecz prowadzenia gospodarstw rolnych zgodnie z Kodeksem Dobrych Praktyk Rolniczych,
- ✓ ograniczania intensyfikacji rolnictwa na rzecz rolnictwa proekologicznego,
- ✓ likwidacji nieuszczelnionych zbiorników bezodpływowych – brak na terenie opracowania;
- ✓ wprowadzenia zakazu inwestycji mogących znacząco negatywnie oddziaływać na stan wód powierzchniowych i podziemnych.

6.4. KLIMAT AKUSTYCZNY

Na omawianym terenie brak jest uciążliwych źródeł hałasu. Ewentualnym źródłem hałasu może być komunikacja drogowa, choć w niewielkim stopniu. Środki transportu są ruchomymi źródłami hałasu decydującymi o parametrach klimatu akustycznego przede wszystkim na terenach zurbanizowanych, a nie jak w analizowanym przypadku na obszarach rozproszonej zabudowy.

6.5. PROMIENIOWANIE ELEKTROMAGNETYCZNE NIEJONIZUJĄCE

Głównymi źródłami promieniowania niejonizującego w środowisku są: stacje radiowe i telewizyjne, elektroenergetyczne linie napowietrzne wysokiego napięcia, stacje transformatorowe, stacje przekaźnikowe telefonii komórkowej, zespoły sieci i urządzeń elektrycznych w gospodarstwie domowym (np. kuchenki mikrofalowe) urządzenia radiolokacyjne i radionawigacyjne. W przypadku stacji bazowych telefonii komórkowej pola elektromagnetyczne są wypromieniowywane na bardzo dużych wysokościach, w miejscach niedostępnych dla ludzi. Wokół budowanych stacji bazowych telefonii komórkowych istnieje możliwość tworzenia obszarów ograniczonego użytkowania.

Na obszarze objętym planem nie są zlokalizowane żadne z wyżej wymienionych elementów mogących stanowić źródło promieniowania elektromagnetycznego niejonizującego.

6.6. OBSZARY SZCZEGÓLNEGO ZAGROŻENIA POWODZIĄ

Zgodnie z art. 77 ust. 1 pkt 3 Ustawy z dnia 18 lipca 2001r. Prawo wodne na obszarach szczególnego zagrożenia powodzią zakazuje się m.in.:

- gromadzenia ścieków, odchodów zwierzęcych, środków chemicznych, a także innych substancji lub materiałów, które mogą zanieczyścić wody,
- prowadzenia odzysku lub unieszkodliwiania odpadów, w szczególności ich składowania;
- lokalizowania nowych cmentarzy.

W granicach projektu planu nie występują obszary szczególnego zagrożenia powodzią.

6.7. OBSZARY NATURALNYCH ZAGROŻEŃ GEOLOGICZNYCH

Opracowywany obszar znajduje się w odległości ok. 50 m od granicy jeziora Mildzie. Na przedmiotowym terenie nie występują tereny zagrożone występowaniem ruchów masowych oraz nie występują obszary osuwania się mas ziemnych.

7. CHARAKTERYSTYKA PROJEKTU ZMIANY PLANU

Na obszarze obowiązuje miejscowy plan zagospodarowania przestrzennego pod realizację siedlisk rolniczych – tj. tereny rozwoju zabudowy zagrodowej oznaczone symbolem RM.

W zmianie planu wyznacza się następujące przeznaczenie:

- teren zabudowy letniskowej lub rekreacji indywidualnej lub zieleni urządzonej, oznaczony na rysunku planu symbolem **ML-ZP**;
- teren komunikacji drogowej wewnętrznej, oznaczony na rysunku planu symbolem **KR**;
- teren zieleni urządzonej lub usług sportu i rekreacji, oznaczony na rysunku planu symbolem **ZP-US**;
- teren zieleni urządzonej lub usług turystyki, oznaczony na rysunku planu symbolem **ZP-UT**;
- teren zieleni urządzonej, oznaczony na rysunku planu symbolem **ZP**.

W zmianie miejscowego planu ustala się poziom hałasu w środowisku dla terenów oznaczonych symbolem 1ML-ZP, 2ML-ZP, 3ML-ZP, 4ML-ZP, 1ZP-US, 1ZP-UT, 1ZP, zgodnie z przepisami odrębnymi jak dla terenów przeznaczonych na cele rekreacyjno – wypoczynkowe.

W zakresie ustaleń dotyczących zasad ochrony i kształtowania ładu przestrzennego oraz zasad kształtowania krajobrazu, ustala się przeznaczenie terenów elementarnych oraz określenie minimalnych powierzchni nowo wydzielonych działek budowlanych, nieprzekraczalne linie zabudowy, usytuowanie kalenic budynków, formy kształtowania dachów i ich kolorystyki oraz wysokość zabudowy, ochronę oraz zachowanie minimalnej powierzchni biologicznie czynnej.

W zakresie ustaleń dotyczących parametrów i wskaźników kształtowania zabudowy oraz zagospodarowania terenu dla terenu przeznaczonego pod zabudowę letniskową lub rekreacji indywidualnej oznaczonych na rysunku planu symbolem 1ML-ZP, 2ML-ZP, 3ML-ZP, 4ML-ZP, dopuszcza się budowę budynków letniskowych lub budynków rekreacji indywidualnej, wiaty, altany, niezbędne dojścia i dojazdu do budynków, zieleni urządzonej oraz infrastruktury technicznej do obsługi terenu.

Projektowaną zabudowę należy realizować w dostosowaniu do naturalnej rzeźby terenu.

Realizacja zabudowy nie może powodować likwidacji istniejących zadrzewień i zakrzewień.

W myśl zasad kształtowania zabudowy i wskaźników zagospodarowania terenu ustala się: rodzaj i nachylenie dachu dla głównej połąci dachowej, wysokość zabudowy, kierunek głównej kalenicy budynku, materiały w elewacji, wskaźniki zagospodarowania terenu.

W zakresie ustaleń dotyczących parametrów i wskaźników kształtowania zabudowy oraz zagospodarowania terenu dla terenu przeznaczonego pod teren zieleni urządzonej lub usług sportu i rekreacji oznaczony na rysunku planu symbolem 1ZP-US dopuszcza się realizację obiektów i urządzeń do czynnej rekreacji w tym obiektów małej architektury z zielenią towarzyszącą oraz niezbędną komunikacją pieszą. Dodatkowo wskazuje się zakaz budowy budynków a projektowaną zabudowę należy realizować w dostosowaniu do naturalnej rzeźby terenu przy jednoczesnym zakazie likwidacji istniejących zadrzewień i zakrzewień.

W zakresie ustaleń dotyczących parametrów i wskaźników kształtowania zabudowy oraz zagospodarowania terenu dla terenu przeznaczonego pod teren zieleni urządzonej lub usług turystyki, oznaczony na rysunku planu symbolem 1ZP-UT dopuszcza się realizację zieleni urządzonej, usług turystyki oraz infrastruktury technicznej do obsługi terenu. Projektowaną zabudowę należy realizować w dostosowaniu do naturalnej rzeźby terenu przy jednoczesnym zakazie likwidacji istniejących zadrzewień i zakrzewień.

W zakresie ustaleń dotyczących parametrów i wskaźników kształtowania zabudowy oraz zagospodarowania terenu dla terenu przeznaczonego pod teren komunikacji drogowej wewnętrznej, oznaczony na rysunku planu symbolem 1KR dopuszcza się realizację obiektów drogi oraz obiektów infrastruktury technicznej przy jednoczesnym zakazie likwidacji istniejących zadrzewień i zakrzewień.

W zakresie ustaleń dotyczących parametrów i wskaźników kształtowania zabudowy oraz zagospodarowania terenu dla terenu przeznaczonego pod teren zieleni urządzonej, oznaczony na rysunku planu symbolem 1ZP dopuszcza się realizację zieleni urządzonej, usług turystyki oraz infrastruktury technicznej do obsługi terenu. Projektowaną zabudowę należy realizować w dostosowaniu do naturalnej rzeźby terenu przy jednoczesnym zakazie likwidacji istniejących zadrzewień i zakrzewień oraz

infrastruktury technicznej stanowiącej inwestycje celu publicznego. Ustalono również zakaz wycinki zadrzewień i zakrzewień.

7.1. ANALIZA PORÓWNAWCZA OBOWIĄZUJĄCEGO MPZP I PROJEKTU ZMIANY MPZP.

Dotychczasowy plan przyjęty uchwałą nr VI/33/2019 Rady Miejskiej w Miłakowie z dnia 28 lutego 2019 r. w sprawie miejscowego planu zagospodarowania przestrzennego dla działki o nr ew. 65/1 w obrębie Stare Bolity, przeznacza przedmiotowe nieruchomości pod realizację zabudowy zagrodowej oznaczonej symbolem 2.RM.

W projekcie zmiany planu przewiduje się realizację:

- a) zabudowy letniskowej lub rekreacji indywidualnej lub zieleni urządzonej;
- b) komunikacji drogowej wewnętrznej;
- c) zieleni urządzonej lub usług sportu i rekreacji;
- d) zieleni urządzonej lub usług turystyki;
- e) teren zieleni urządzonej.

Główna zmiana planu dotyczy zmiany funkcji projektowanej zabudowy w celu dostosowania do obowiązującego Studium uwarunkowań i kierunków zagospodarowania przestrzennego miasta i gminy Miłakowo, w którym to przedmiotowe tereny zostały wskazane do rozwoju funkcji usług turystyki i rekreacji indywidualnej – UTR. W obowiązującym planie miejscowym przedmiotowe tereny przeznaczone są pod działki budowlane z funkcją zabudowy zagrodowej.

Linie zabudowy od strony wód powierzchniowych zostały wyznaczone w oparciu o strefę 100 m z zakazem zabudowy.

Przedmiotem ustaleń projektu zmiany planu jest określenie: przeznaczenia terenów oraz linii rozgraniczających tereny o różnym przeznaczeniu lub różnych zasadach zagospodarowania, zasad ochrony i kształtowania ładu przestrzennego, zasady ochrony środowiska, przyrody i krajobrazu; zasady kształtowania krajobrazu; granice i sposoby zagospodarowania terenów lub obiektów podlegających ochronie, na podstawie odrębnych przepisów, terenów górniczych, a także obszarów szczególnego zagrożenia powodzią, obszarów osuwania się mas ziemnych, krajobrazów priorytetowych określonych w audycie krajobrazowym oraz w planach zagospodarowania przestrzennego województwa, granice administracyjne gminy, szczególne warunki zagospodarowania terenów oraz ograniczenia w ich użytkowaniu, w tym zakaz zabudowy, lokalizacja obiektów handlowych o powierzchni sprzedaży powyżej 2000 m², zasady modernizacji, rozbudowy i budowy systemów komunikacji i infrastruktury technicznej, sposoby i terminy tymczasowego zagospodarowania, urządzania i użytkowania terenów, zasady kształtowania zabudowy oraz wskaźniki zagospodarowania terenu, szczegółowe zasady i warunki scalania i podziału nieruchomości objęte planem miejscowym, sposoby usytuowania obiektów budowlanych w stosunku do dróg i innych terenów oraz do granic przyległych nieruchomości, kolorystyka obiektów budowlanych oraz pokrycie dachów, stawki procentowe, na podstawie których ustala się opłatę wynikającą ze wzrostu wartości nieruchomości w związku z uchwaleniem planu.

W zakresie przeznaczenia terenów oraz linii rozgraniczających tereny o różnym przeznaczeniu lub o różnych zasadach zagospodarowania:

Teren na załączniku nr 1 do planu obejmuje obszar ograniczony granicami działki o nr ew. 65/5, 65/6, 65/7, 65/8, 65/9, 65/10 w obrębie Stare Bolity, Gmina Miłakowo.

Powierzchnia terenu objętego granicami opracowania planu wynosi w przybliżeniu 5,47 ha.

Plan w ramach obszaru wyznacza przeznaczenie zgodnie z poniższą tabelą nr. 1

ML-ZP	teren zabudowy letniskowej lub rekreacji indywidualnej lub zieleni urządzonej
KR	teren komunikacji drogowej wewnętrznej
ZP-US	teren zieleni urządzonej lub usług sportu i rekreacji
ZP-UT	teren zieleni urządzonej lub usług turystyki
ZP	teren zieleni urządzonej

Tabela nr 1. *Przeznaczenie terenów w projekcie planu miejscowego.*

W zakresie zasad modernizacji, rozbudowy i budowy systemów komunikacji i infrastruktury technicznej:

- Prowadzenie sieci infrastruktury technicznej należy realizować w pasach drogowych dróg zgodnie z przepisami odrębnymi. Dopuszcza się prowadzenie sieci infrastruktury technicznej na terenie oznaczonym symbolem ML-ZP, ZP-US, ZP-UT, ZP bez prawa ograniczania przeznaczenia terenu oraz w maksymalnym zbliżeniu równoległym lub w sposób zbliżony do równoległego w odniesieniu do granicy działki.
- Powiązanie układu sieci infrastruktury technicznej na obszarze planu z układem zewnętrznym należy realizować poprzez sieci infrastruktury technicznej, które posiadają dalszy swój przebieg poza granicą opracowania planu.
- W zakresie zaopatrzenia w wodę ustala się:
 - ✓ ustala się zaopatrzenia w wodę z sieci wodociągowej oraz zgodnie z przepisami odrębnymi;
 - ✓ zaopatrzenie w wodę poprzez projektowaną sieć wodociągową o średnicy nie mniejszej niż \emptyset 110 mm dla wodociągów rozdzielczych i nie mniejszej niż \emptyset 40 mm dla przyłączy;
 - ✓ zaopatrzenie w wodę z sieci wodociągowej, przy uwzględnieniu przepisów dotyczących zaopatrzenia w wodę do celów przeciwpożarowych.
- W zakresie odprowadzania ścieków ustala się:
 - ✓ ustala się odprowadzenie ścieków do sieci kanalizacji sanitarnej oraz zgodnie z przepisami odrębnymi;
 - ✓ odprowadzanie ścieków komunalnych do oczyszczalni ścieków poprzez sieć projektowanej kanalizacji sanitarnej, o przekroju nie mniejszym niż \emptyset 120 mm dla kolektorów grawitacyjnych oraz nie mniejszym niż \emptyset 63 mm dla przewodów tłocznych.
- W zakresie odprowadzania wód opadowych i roztopowych ustala się:
 - ✓ odprowadzanie wód opadowych i roztopowych z dachów na teren własnej działki bez szkody dla gruntów sąsiednich;
 - ✓ wody opadowe i roztopowe z terenów szczelnych docelowo po oczyszczeniu należy odprowadzać zgodnie z przepisami odrębnymi.
- W zakresie zaopatrzenia w energię elektryczną ustala się:
 - ✓ zaopatrzenie w energię elektryczną z projektowanych sieci elektroenergetycznych średniego i niskiego napięcia;
 - ✓ sieci energetyczne z przyłączami w granicach planu należy wykonać jako kablowe podziemne.
- W zakresie telekomunikacji ustala się:
 - ✓ obsługę w zakresie telekomunikacji w oparciu o projektowaną sieć telekomunikacyjną;
 - ✓ nakaz realizacji sieci telekomunikacyjnych wzdłuż projektowanych dróg oraz zgodnie z przepisami odrębnymi.
- W zakresie zaopatrzenia w gaz ustala się:
 - ✓ zaopatrzenie w gaz należy realizować z indywidualnych źródeł zbiornikowych lub z sieci gazowej zgodnie z przepisami odrębnymi;
 - ✓ dopuszcza się zaopatrzenie w gaz w oparciu o projektowaną sieć gazu przewodowego o minimalnej średnicy \emptyset 40 mm oraz projektowane przyłącze gazowe o minimalnej średnicy \emptyset 20 mm;
 - ✓ dopuszcza się realizację gazowych sieci przesyłowych i dystrybucyjnych w granicach planu w sposób niezmienny przeznaczenia terenu i nie powodujący kolizji z tymże przeznaczeniem.
- Zaopatrzenie w ciepło należy realizować z indywidualnych źródeł przy wykorzystaniu urządzeń, z których emisja nie przekracza norm przewidzianych przepisami odrębnymi. Dopuszcza się wykorzystanie odnawialnych źródeł energii, o których mowa w § 5 ust. 2 pkt. 10.
- Dla zabudowy w granicach planu dopuszcza się stosowanie indywidualnych systemów pozyskiwania energii z urządzeń i instalacji wytwarzających energię ze źródeł odnawialnych o mocy zainstalowanej nie przekraczającej 500 kW oraz urządzeń fotowoltaicznych, innych niż wolnostojące. Ustala się zakaz lokalizacji urządzeń wytwarzających energię z odnawialnych źródeł energii wykorzystujących energię wiatru o mocy większej niż moc mikroinstalacji oraz biogazowni.

- Wszelkie inwestycje realizowane na terenach zdrenowanych powinny być realizowane w sposób niezakłócający funkcjonowania urządzeń melioracyjnych. Dopuszcza się przebudowę systemu melioracyjnego w taki sposób, aby nowa sieć drenarska przejęła funkcje starej sieci zachowując wpływ wód.

W zakresie zasad ochrony i kształtowania ładu przestrzennego:

- W granicach objętych planem zasady ochrony ładu przestrzennego określone są ustaleniami dotyczącymi:
 - ✓ przeznaczenia terenów oraz nieprzekraczalnych linii zabudowy, usytuowania kalenic budynków, formy kształtowania dachów i ich kolorystyki oraz wysokości zabudowy;
 - ✓ kolorystyki elewacji w budynkach;
 - ✓ ochrony oraz zachowania powierzchni biologicznie czynnej.
- Kształtowanie przestrzeni publicznej oraz obiektów użyteczności publicznej należy realizować zgodnie z zasadami uniwersalnego projektowania, w szczególności poprzez eliminowanie przeszkód i ograniczeń architektonicznych, cyfrowych oraz informacyjno – komunikacyjnych.

W zakresie szczegółowych zasad i warunków scalania i podziału nieruchomości:

- Ustala się, że w granicach opracowania planu nie wyznacza się obszarów wymagających przeprowadzenia scaleń i podziału nieruchomości, w rozumieniu przepisów odrębnych z zakresu gospodarki nieruchomościami.
- Dopuszcza się przeprowadzenie procedury scalenia i podziału nieruchomości, w rozumieniu przepisów odrębnych z zakresu gospodarki nieruchomościami.
- Ustala się szczegółowe zasady i warunki scalania i podziału nieruchomości dla działek uzyskiwanych w wyniku procedury scalania i podziału nieruchomości:
 - ✓ minimalna powierzchnia działki: min. 1500 m²;
 - ✓ minimalna szerokość frontu działki: min. 20m;
 - ✓ nakazuje się, aby kąt położenia granic działek wydzielanych w wyniku scalania i podziału nieruchomości do pasa drogowego mieścił się w przedziale 60 - 120 stopni.

W zakresie ochrony środowiska, przyrody i krajobrazu:

- ustala się zasady wynikające z położenia terenu planu w granicach Narieńskiego Obszaru Chronionego Krajobrazu - obowiązują przepisy wykonawcze do ustawy o ochronie przyrody w sprawie Narieńskiego Obszaru Chronionego Krajobrazu;
- w ustala się zakaz lokalizacji przedsięwzięć kwalifikowanych jako przedsięwzięcia mogące znacząco oddziaływać na środowisko zgodnie z przepisami odrębnymi, za wyjątkiem inwestycji celu publicznego oraz przedsięwzięć mogących potencjalnie znacząco oddziaływać na środowisko, dla których organ ochrony środowiska stwierdził brak konieczności przeprowadzenia oceny oddziaływania przedsięwzięcia na środowisko;
- ustala się zasady wynikające z położenia terenu planu w granicach Głównego Zbiornika Wód Podziemnych GZWP nr 207 - „Morąg”, zgodnie z przepisami odrębnymi;
- ustala się poziom hałasu w środowisku dla terenu oznaczonego symbolem 1ML-ZP, 2ML-ZP, 3ML-ZP, 4ML-ZP, 1ZP-US, 1ZP-UT, 1ZP, zgodnie z przepisami odrębnymi jak dla terenów przeznaczonych na cele rekreacyjno – wypoczynkowe;
- ustala się zakaz lokalizacji zakładów o zwiększonym lub dużym ryzyku wystąpienia poważnej awarii przemysłowej, o których mowa w przepisach odrębnych;
- sposób zagospodarowania terenu nie może zmieniać kierunków odpływu wód gruntowych i powierzchniowych na terenach sąsiednich;
- ustala się zakaz lokalizacji obiektów i urządzeń powodujących zanieczyszczanie wód, gruntu i powietrza ponad dopuszczalne normy;
- odpady komunalne należy zagospodarować zgodnie z przepisami odrębnymi.

W granicach planu, poza realizacją urządzeń infrastruktury technicznej stanowiących inwestycje celu publicznego ustala się zakaz:

- likwidowania i niszczenia zadrzewień i zakrzewień śródpolnych, przydrożnych i nadwodnych;
- wykonywania prac ziemnych trwale zniekształcających rzeźbę terenu;
- likwidowania naturalnych zbiorników wodnych, starorzeczy i obszarów wodnobłotnych;
- dokonywania zmian stosunków wodnych;

- zabijania dziko występujących zwierząt, niszczenia ich nor, legowisk, innych schronień i miejsc rozrodu;

W zakresie ochrony dziedzictwa kulturowego i zabytków, w tym krajobrazów kulturowych, oraz dóbr kultury współczesnej:

- Na terenie objętym opracowaniem planu nie występują obiekty zabytkowe, stanowiska archeologiczne ani dobra kultury współczesnej oraz obszar nie zawiera się w krajobrazie kulturowym i ze względu na te uwarunkowania nie określa się zasad ochrony dziedzictwa kulturowego i zabytków oraz dóbr kultury współczesnej.

W zakresie szczegółowych warunków zagospodarowania terenów oraz ograniczenia w ich użytkowaniu, w tym zakaz zabudowy:

- Ustala się szczególne warunki zagospodarowania terenów oraz ograniczenia w ich użytkowaniu zgodnie z przepisami odrębnymi:
- ✓ obowiązują ograniczenia w zagospodarowaniu terenów położonych w bezpośrednim sąsiedztwie podziemnej i naziemnej infrastruktury technicznej, związanych z zapewnieniem bezpieczeństwa i dostępu do sieci, zgodnie z przepisami odrębnymi;
- ✓ ustala się zakaz lokalizacji przed nieprzekraczalnymi liniami zabudowy budynków i budowli naziemnych z wyjątkiem infrastruktury technicznej oraz parkingów, dojazdów i dojść;
- ✓ ustala się zakaz lokalizacji przed nieprzekraczalnymi liniami zabudowy wynikającymi z położenia terenu w granicach OCHK budynków i budowli naziemnych z wyjątkiem infrastruktury technicznej stanowiącej inwestycję celu publicznego.

W zakresie sposobu i terminu tymczasowego zagospodarowania i użytkowania terenów:

- W przypadku gdy w przepisach szczegółowych niniejszej uchwały nie wskazuje się możliwości lokalizacji tymczasowych obiektów budowlanych wprowadza się zakaz ich realizacji.
- W granicach planu nie wyznacza się tymczasowego użytkowania terenów.
- Teren objęty planem do czasu jego zagospodarowania zgodnego z przeznaczeniem, należy użytkować w sposób dotychczasowy.

W granicach planu nie występują:

- tereny górnicze;
- obszary szczególnego zagrożenia powodzią;
- obszary osuwania się mas ziemnych;
- na terenie objętym opracowaniem planu nie wyznaczono krajobrazów priorytetowych określonych w audycie krajobrazowym w związku z brakiem jego opracowania.

8. STAN ISTNIEJĄCY NA OBSZARACH PODLEGAJĄCYCH OCHRONIE W MYŚL USTAWY Z DNIA 16 KWIETNIA 2004R. O OCHRONIE PRZYRODY OBJĘTYM PROJEKTEM PLANU

W myśl ustawy „o ochronie przyrody” formami ochrony przyrody są:

- parki narodowe - na omawianym terenie nie występują parki narodowe;
- rezerwaty przyrody - na omawianym terenie nie występują rezerwaty przyrody;
- parki krajobrazowe - na omawianym terenie nie występują parki krajobrazowe;
- **obszary chronionego krajobrazu - na omawianym terenie występuje obszar chronionego krajobrazu;**
- obszary Natura 2000 - na omawianym terenie nie występują obszary Natura 2000;
- pomniki przyrody - na omawianym terenie nie występują pomniki przyrody;
- stanowiska dokumentacyjne - na omawianym terenie nie występują stanowiska dokumentacyjne;
- użytki ekologiczne - na omawianym terenie nie występują użytki ekologiczne;
- zespoły przyrodniczo-krajobrazowe - na omawianym terenie nie występują zespoły przyrodniczo-krajobrazowe;
- ochrona gatunkowa roślin, zwierząt i grzybów - na omawianym obszarze nie występują chronione gatunki roślin, zwierząt i grzybów.

9. ANALIZA I OCENA PRZEWIDYWANYCH ZNACZĄCYCH ODDZIAŁYWAŃ NA ŚRODOWISKO ZWIĄZANYCH Z REALIZACJĄ PROJEKTU ZMIANY PLANU

Realizacja ustaleń projektu planu (zmiany planu) nie będzie wiązała się z negatywnym oddziaływaniem na komponenty środowiska przyrodniczego względem planu obowiązującego, a wręcz przeciwnie będzie eliminowała zagrożenia, które mogłyby powstać w wyniku realizacji obowiązującego planu.

Niniejsza prognoza oddziaływania na środowisko odnosi się do planowanych inwestycji (jako całości), które będą mogły powstać na podstawie przyjętego przeznaczenia i ustaleń szczegółowych zawartych w projekcie planu.

Stwierdza się, że projekt zmiany miejscowego planu zagospodarowania przestrzennego obejmujący teren w obrębie Stare Bolity, gmina Miłakowo ma na celu wprowadzenie zrównoważonego rozwoju wskazanego w kierunkach rozwoju przestrzennego w obowiązującym Studium miasta i gminy Miłakowo, w tym przewidziane tereny pod:

- zabudowę letniskową lub rekreacji indywidualnej lub zieleni urządzonej;
- komunikację drogową wewnętrzną;
- zieleni urządzonej lub usługi sportu i rekreacji;
- zieleni urządzonej lub usługi turystyki;
- zieleni urządzonej.

W projekcie zmiany planu wprowadza się istotne parametry i wskaźniki kształtowania zabudowy. Stworzy to pewnego rodzaju harmonijną całość oraz uwzględni w przyporządkowanych relacjach wszelkie uwarunkowania i wymagania funkcjonalne, gospodarczo - społeczne, środowiskowe, kulturowe, oraz kompozycyjno- estetyczne.

Plan wprowadza istotne ograniczenia w zagospodarowaniu terenów w związku z tym, że teren opracowania planu w całość leży w granicach Narieńskiego Obszaru Chronionego Krajobrazu. Planem wprowadza ograniczenia w zagospodarowaniu wynikające z przepisów odrębnych w tym np.: zakaz lokalizacji zabudowy w strefie 100m od zbiorników wodnych, nakaz realizacji zabudowy w dostosowaniu do naturalnej rzeźby terenu oraz zakaz likwidacji istniejących zadrzewień i zakrzewień.

Podobnie plan uwzględnia ograniczenia w przypadku głównego zbiornika wód podziemnych (GZWP) nr 207 „Morąg”, gdzie na całym obszarze opracowania obowiązują ograniczenia w zagospodarowaniu wynikające z przepisów odrębnych.

Na całym terenie obowiązuje zakaz lokalizacji przedsięwzięć zaliczanych do mogących zawsze znacząco oddziaływać na środowisko. Ze względu na przeznaczenie większości terenów pod inwestycje z dużym udziałem terenów zielonych, plan nakazuje zagospodarowanie terenów w formach dostosowanych do specyfiki funkcji przy uwzględnieniu wysokiej jakości estetycznej i funkcjonalnej. Ma to znaczenie w przypadku omawianego obszaru, ze względu na drzewa porastające od strony jeziora Mildzie, co zostało uwidocznione na załączniku graficznym do zmiany planu miejscowego oraz na załączniku do prognozy.

Ustalenia zmiany planu uniemożliwiają wprowadzenie jakiegokolwiek innej funkcji niż opisana w ustaleniach planu, która mogłaby negatywnie wpłynąć na aktualny stan środowiska.

W zakresie obszaru 1ML-ZP, 2ML-ZP, 3ML-ZP, 4ML-ZP m.in.:

- dopuszcza się realizację zabudowy letniskowej lub rekreacji indywidualnej, wiaty, altany, niezbędne dojścia i dojazdu do budynków, zieleni urządzonej oraz infrastruktury technicznej do obsługi terenu;
- projektowaną zabudowę należy realizować w dostosowaniu do naturalnej rzeźby terenu;
- realizacja zabudowy nie może powodować likwidacji istniejących zadrzewień i zakrzewień;
- nieprzekraczalna linia zabudowy w odległości od 2,0 m do 19,0m od linii rozgraniczającej z drogą oraz zgodnie z rysunkiem planu;
- nieprzekraczalna linia zabudowy wynikająca z położenia terenu w granicach OCHK zgodnie z rysunkiem planu;
- minimalna liczba miejsc do parkowania dla zabudowy letniskowej lub rekreacji indywidualnej – minimum 1 stanowisko postojowe na jeden samodzielny budynek letniskowy lub rekreacji indywidualnej;
- rodzaj i nachylenie dachu dla głównej połaci dachowej: dachy strome dwuspadowe lub wielospadowe o symetrycznych połaciach dachowych i kącie nachylenia połaci dachowych zawartym w przedziale 35° -45°;
- maksymalna wysokość zabudowy: 9,0 m;

- maksymalna liczba kondygnacji nadziemnych: 2;
- maksymalna liczba kondygnacji podziemnych: 1;
- kolorystyka i materiały w elewacji: dopuszcza się stosowanie drewna, kamienia, szkła, cegły ceramicznej oraz tynków w kolorach od białego do jasnych pasteli;
- pokrycie dachów: materiały w odcieniach ceglastej czerwieni;
- kierunek głównej kalenicy budynku dla dachów stromych: równoległe lub prostopadłe do drogi, z której następuje wjazd na działkę lub do dowolnej granicy działki;
- maksymalny udział powierzchni zabudowy do powierzchni działki budowlanej: 0,25;
- minimalna intensywności zabudowy: 0,05;
- maksymalna intensywności zabudowy: 0,5;
- minimalny udział powierzchni biologicznie czynnej: 40% powierzchni działki.

W zakresie obszaru 1KR m.in:

- w liniach rozgraniczających tereny dopuszcza się budowę obiektów drogi oraz obiektów infrastruktury technicznej o wysokości zabudowy do maksymalnie 12,0 m;
- ustala się zakaz wycinki zadrzewień i zakrzewień;
- odprowadzenie wód opadowych i roztopowych z nawierzchni szczelnych, zgodnie z przepisami odrębnymi;
- szerokość w liniach rozgraniczających: minimum 6,0 m, maksimum 16,0m oraz zgodnie z rysunkiem planu.

W zakresie obszaru 1ZP-US m.in.:

- dopuszcza się realizację obiektów i urządzeń do czynnej rekreacji w tym obiektów małej architektury z zielenią towarzyszącą oraz niezbędną komunikacją pieszą;
- nie dopuszcza się budowy budynków;
- projektowaną zabudowę należy realizować w dostosowaniu do naturalnej rzeźby terenu;
- realizacja zabudowy nie może powodować likwidacji istniejących zadrzewień i zakrzewień;
- nieprzekraczalna linia zabudowy: zgodnie z rysunkiem planu.
- maksymalna wysokość zabudowy: 4,0 m;
- maksymalny udział powierzchni zabudowy do powierzchni działki budowlanej: 0,05;
- minimalna intensywności zabudowy: nie dotyczy;
- maksymalna intensywności zabudowy: nie dotyczy;
- minimalny udział powierzchni biologicznie czynnej: 85% powierzchni działki.

W zakresie obszaru 1ZP-UT m.in.:

- dopuszcza się realizację zieleni urządzonej, usług turystyki oraz infrastruktury technicznej do obsługi terenu;
- projektowaną zabudowę należy realizować w dostosowaniu do naturalnej rzeźby terenu;
- realizacja zabudowy nie może powodować likwidacji istniejących zadrzewień i zakrzewień;
- nieprzekraczalna linia zabudowy zgodnie z rysunkiem planu;
- minimalna liczba miejsc do parkowania: 1 stanowisko postojowe na każde rozpoczęte 50m² zabudowy usług turystyki;
- rodzaj i nachylenie dachu dla głównej połąci dachowej: dachy strome dwuspadowe lub wielospadowe o symetrycznych połąciach dachowych i kącie nachylenia połąci dachowych zawartym w przedziale 35⁰ -45⁰;
- maksymalna wysokość zabudowy: 10,0 m;
- maksymalna liczba kondygnacji nadziemnych: 2;
- maksymalna liczba kondygnacji podziemnych: 1;
- kolorystyka i materiały w elewacji: dopuszcza się stosowanie drewna, kamienia, szkła, cegły ceramicznej oraz tynków w kolorach od białego do jasnych pasteli;
- pokrycie dachów: materiały w odcieniach ceglastej czerwieni;
- kierunek głównej kalenicy budynku dla dachów stromych: dowolny;
- maksymalny udział powierzchni zabudowy do powierzchni działki budowlanej: 0,2;
- minimalna intensywności zabudowy: 0,02;
- maksymalna intensywności zabudowy: 0,6;
- minimalny udział powierzchni biologicznie czynnej: 60% powierzchni działki budowlanej.

W zakresie obszaru 1ZP:

- dopuszcza się realizację zieleni urządzonej oraz infrastruktury technicznej stanowiącej inwestycje celu publicznego;
- ustala się zakaz wycinki zadrzewień i zakrzewień;
- nieprzekraczalna linia zabudowy wynikająca z położenia terenu w granicach OCHK zgodnie z rysunkiem planu.
- maksymalna wysokość zabudowy: 3,0 m;
- maksymalny udział powierzchni zabudowy do powierzchni działki budowlanej: 0,02;
- minimalna intensywności zabudowy: nie dotyczy;
- maksymalna intensywności zabudowy: nie dotyczy;
- minimalny udział powierzchni biologicznie czynnej: 85% powierzchni działki budowlanej.

Ważną kwestią dotyczącą ochrony wód przed wpływami zanieczyszczeń są rozwiązania gospodarki wodno-ściekowej, które winny odgrywać główne znaczenie przy sporządzaniu planu miejscowego.

Jako zagrożenie krótkoterminowe można uznać fazę ewentualnych prac budowlanych. Prace budowlane będą miały niewielki wpływ na komponenty środowiska. Ze względu na niewielką ilość pyłów i zanieczyszczeń gazowych zanieczyszczenia te nie będą wykaczały poza teren budowy. Przyjęte wskaźniki intensywności zabudowy wskazują, że zainwestowanie będzie realizowane w zgodzie z naturą.

Podczas usuwania nawierzchni biologicznie czynnej z terenu przeznaczonego pod fundamenty budynku, należy przedsięwziąć odpowiednie środki w celu ograniczenia zniszczenia roślinności. Realizacja inwestycji przyczyni się jedynie do miejscowych przekształceń powierzchni ziemi. W niewielkim zakresie zostanie naruszona struktura gleby oraz jej profil glebowy. Zgodnie z ustaleniami planu ochronną zostały objęte m.in. istniejące zadrzewienia.

9.1. PROGNOZOWANE SKUTKI WPŁYWU REALIZACJI PROJEKTU PLANU NA POSZCZEGÓLNE KOMPONENTY ŚRODOWISKA

Bioróżnorodność (fauna i flora)

Według Konwencji o bioróżnorodności biologicznej (podpisanej w roku 1992 w Rio de Janeiro) bioróżnorodność to „różnicowanie wszystkich żywych organizmów występujących na Ziemi w ekosystemach lądowych, morskich i słodkowodnych oraz w zespołach ekologicznych, których są częścią; dotyczy to różnorodności w obrębie gatunku, pomiędzy gatunkami oraz różnorodności ekosystemów”.

Projektowana zmiana mpzp nie narusza obszarów ważnych dla zachowania różnorodności biologicznej. Obszary, na których wyznacza się tereny z możliwością zabudowy nie będą pionierskimi obszarami tego typu na opisywanym terenie. Wszelkie obszary o dużym potencjale bioróżnorodności, takie jak zadrzewienia, zakrzewienia śródpolne czy nadwodne, obszary o niekorzystnych warunkach gruntowo – wodnych do zabudowy zostały wyłączone z możliwości zabudowy. W odległości ok. 50m od przedmiotowego obszaru znajduje się jezioro Mildzie. W ogół jeziora częściowo teren został już skolonizowany i zabudowany w większym lub mniejszym stopniu. Planowana inwestycja dotyczy więc rozwoju zabudowy, która zastała przewidzenia w kierunkach rozwoju przestrzennego gminy Miłakowo określonych w Studium uwarunkowania i kierunków zagospodarowania przestrzennego gminy. Na przedmiotowym terenie obecnie miejscowy plan zagospodarowania przestrzennego pozwalający na wydzielanie nieruchomości oraz budowę w ramach zabudowy zagrodowej. Z przeprowadzonej analizy możliwości zainwestowania terenu na podstawie obowiązującego planu (rys nr 7 - załączony w dziale dotyczącym ludzi) wynika możliwość stworzenia ok. 17 działek z zabudowa zagrodową. W związku z powyższym, nie przewiduje się wpływu zmiany mpzp na zachowanie bioróżnorodności względem planu obowiązującego. Dodatkowo przewidywana w obowiązującym planie miejscowym możliwość realizacji zabudowy zagrodowej (tj. ok. 17 siedlisk rolniczych) stwarzałoby zagrożenie dla bioróżnorodności ekosystemu jeziora poprzez bezpośredni spływ zanieczyszczeń rolniczych.

Na terenach zurbanizowanych, różnorodność biologiczna zapewniana jest przede wszystkim przez zieleni towarzyszącą zabudowie. Roślinność rzeczywista omawianego obszaru ukształtowała się pod wpływem użytkowania terenu. W większości stanowi ona zieleni ruderalną. Zachowaniu i zwiększeniu bioróżnorodności na obszarze objętym zmianą planu służyć mają zapisy dotyczące wprowadzenia udziału powierzchni biologicznie czynnej na terenach przeznaczonych pod zabudowę. Istotne jest, aby

wprowadzana zieleni charakteryzowała się odpowiednim doбором i zróżnicowaniem gatunkowym oraz gęstością nasadzeń, wówczas będzie nie tylko wpływać na wzrost różnorodności biologicznej, ale także podniesie walory krajobrazowe terenu. Efektywniej będzie pełnić rolę izolacji przed potencjalnymi zanieczyszczeniami i uciążliwościami akustycznymi. Zapisy projektu zmiany planu dotyczące wprowadzenia udziału powierzchni biologicznie czynnej w stosunku do powierzchni danej działki zostały ustalone następująco: minimum 40% na obszarze przeznaczonym pod tereny oznaczone symbolami ML-ZP, minimum 85% na obszarze przeznaczonym pod teren oznaczony symbolem ZP-US, minimum 60% na obszarze przeznaczonym pod teren oznaczony symbolem ZP-UT, minimum 85% na obszarze przeznaczonym pod teren oznaczony symbolem ZP.

Potencjalne zagrożenia fazy realizacji:

- *usunięcie warstwy zielonej pod fundamenty zabudowy i tereny utwardzone – zjawisko było też przewidziane względem ustaleń obowiązującego planu;*
- *zmniejszenie powierzchni biologicznie czynnej – zjawisko było też przewidziane względem ustaleń obowiązującego planu;*
- *w granicach działek możliwe jest wprowadzenie zieleni urządzonej – (najkorzystniejszym rozwiązaniem jest stosowanie gatunków rodzimych podnoszących walory krajobrazowe).*

Krajobraz

Realizacja ustaleń projektu zmiany planu nie wpłynie w sposób istotny na zmiany w krajobrazie analizowanego terenu. Krajobraz terenu zlokalizowanego w zasięgu granic obszaru projektu zmiany mpzp w znaczącym stopniu pozostają niezmienione względem planu obowiązującego. Dopuszczona zostaje w większości budowa mniejszych budynków letniskowych niż było to przewidziane ustaleniami planu gdzie powierzchnia zabudowy budynku w ramach zabudowy zagrodowej nie mogła przekraczać 300m². Przewidywane oddziaływanie na krajobraz ustaleń zmiany mpzp polegać będzie przede wszystkim na usytuowaniu w przestrzeni niewielkich obiektów kubaturowych, jakie stanowić może zabudowa letniskowa, rekreacji indywidualnej uzupełniania towarzyszącymi obiektami turystycznymi czy usługami sportowymi i rekreacyjnymi.

Teren opracowania cechuje się korzystnymi wartościami krajobrazowymi. Konieczne jest zwrócenie uwagi na estetykę projektowanych budynków oraz projektowanie ogrodów przydomowych z udziałem istniejącej zieleni gatunków rodzimych. Podłączenie zabudowy do sieci wodociągowej, kanalizacji sanitarnej pozwoli na ochronę gleb, wód powierzchniowych, podziemnych decydujących o walorach przyrodniczych i krajobrazowych.

W ustaleniach zmiany planu wskazuje się zakaz wycinki zadrzewień i zakrzewień oraz nakaz realizacji zabudowy w dostosowaniu do naturalnej rzeźby terenu. Zmiana planu także wprowadza zakaz realizacji turbin i elektrowni wiatrowych, co mogłoby wpłynąć znacząco na zmiany w lokalnym krajobrazie.

Na etapie realizacyjnym, w wyniku prowadzenia prac budowlanych wystąpią oddziaływania o negatywnym wpływie na kształtowanie krajobrazu. Jednak z uwagi na lokalny i ograniczony czasowo charakter, nie będą one wpływały w sposób długoterminowy na krajobraz.

Założenia uwzględnione w zmianie mpzp zakładają także utworzenie terenów rekreacyjno-sportowych oraz zieleni. Tego typu działania przyczynią się do wykorzystania dotychczasowej możliwości terenu. Wskazana funkcja zabudowy nie upoważnia twierdzenia, że nastąpią diametralne zmiany w istniejącym krajobrazie. Należy podkreślić, że lokalizacja zabudowy kubaturowej nie będzie się wiązać z lokalizacją obiektów wielokondygnacyjnych, a zapisy względem nowej zabudowy ograniczają mocno jej wysokość.

Potencjalne zagrożenia fazy realizacji:

- *związane z zapleczem budowlanym, miejscem składowania materiałów, wykonywaniem wykopów oraz pracą sprzętu.*

Gleba i rzeźba terenu

Realizacja projektu planu spowoduje uszczelnienie podłoża przeznaczonego pod zabudowę poprzez wprowadzenie powierzchni mało przepuszczalnych. Ważnymi zapisami w projekcie planu są ustalenia określające wskaźniki intensywności zabudowy oraz minimalne procenty powierzchni biologicznie czynnych, które zapewnią pozostawienie niezabudowanych powierzchni o nienaruszonej powierzchni terenu.

Odprowadzenie ścieków należy realizować do układu kanalizacji sanitarnej (kierującej ścieki na istniejącą oczyszczalnię) oraz zgodnie przepisami odrębnymi. Ponadto zaopatrzenie w wodę odbywać się będzie z sieci wodociągowej, przy uwzględnieniu przepisów dotyczących zaopatrzenia w wodę do celów przeciwpożarowych. Plan ustala odprowadzanie wód opadowych i roztopowych z powierzchni dachów do gruntu lub zagospodarowanie w granicach własnej działki bez szkody dla gruntów sąsiednich zgodnie z przepisami odrębnymi. Wody opadowe i roztopowe z nawierzchni nieutwardzonych i uszczelnionych należy odprowadzać zgodnie z przepisami odrębnymi.

Zmiany na powierzchni ziemi i w glebie wynikające z wprowadzenia nowego zainwestowania w postaci nowej zabudowy będą związane z pewnymi przekształceniami. Przekształcenia powierzchniowej warstwy ziemi związane będą z wykopami. Są to przekształcenia nieodzowne, bezpośrednio związane z wprowadzeniem zmian. Wykopy związane z realizacją funkcji przyjętej w projekcie zmiany planu powodują powstawanie mas ziemnych, które należy w odpowiedni sposób zagospodarować i rozplantować. Przewiduje się, że nie będą to znaczne ilości tym bardziej, że budynki letniskowe charakteryzują się lekką konstrukcją, zatem ziemia pochodząca z wykopu powinna zostać zagospodarowana w granicach danego terenu. Realizacja nowej funkcji spowoduje zniszczenie niewielkiego obszaru warstwy glebowej i zastąpienie jej gruntem antropogenicznym. Przekształcenia powierzchni ziemi i gleby będą dotyczyły przede wszystkim zmiany struktury gleby, poprzez jej zagęszczenie, zmniejszenie uwilgotnienia oraz utrudnienia migracji tlenu. Zmiany będą miały charakter miejscowy o stosunkowo niewielkim stopniu szkodliwości dla środowiska.

Ważnymi zapisami w projekcie zmiany planu są ustalenia określające wskaźniki intensywności zabudowy oraz minimalne procenty powierzchni biologicznie czynnych, które zapewnią pozostawienie niezabudowanych powierzchni o nienaruszonej powierzchni terenu.

Potencjalne zagrożenia fazy realizacji:

- *pogorszeniu ulegną własności retencyjne i filtracyjne gruntu – zjawisko było też przewidziane względem ustaleń obowiązującego planu;*
- *zanieczyszczenie gleby związane z lokalizacją placu budowy i materiałów potrzebnych do budowy;*
- *zmiany struktury gleby oraz jej składu chemicznego i biologicznego;*
- *zmiany wilgotności gleby związane z posadowieniem fundamentów budynku.*

Powietrze atmosferyczne

Przewiduje się, iż docelowa i pełna realizacja ustaleń projektu zmiany planu miejscowego nie będzie przyczyną pojawienia się w granicach przedmiotowego obszaru nowych, istotnych źródeł emisji zanieczyszczeń gazowych i pyłowych do powietrza, których funkcjonowanie mogłoby doprowadzić do znaczącego pogorszenia się jakości powietrza atmosferycznego na tym obszarze. Projektowana w większości zabudowa rekreacji indywidualnej i zabudowa letniskowa ma charakter typowo sezonowy – tj. jej użytkowanie przypada na sezon letni, tym samym ograniczone jest oddziaływanie na stan powietrza atmosferycznego z uwagi na dostarczenie ograniczonej ilości ciepła do budynku.

Plan określa, że zaopatrzenie w ciepło należy realizować z indywidualnych źródeł przy wykorzystaniu urządzeń, z których emisja nie przekracza norm przewidzianych przepisami odrębnymi, w związku z czym pomimo pojawienia się zabudowy na przedmiotowym obszarze nie będą one znacząco negatywnie oddziaływać na pogorszenie jakości powietrza atmosferycznego. W planie miejscowym dla projektowanej zabudowy dopuszcza się także indywidualne rozwiązania w zakresie odnawialnych źródeł energii – mikroinstalacji w postaci pomp ciepła, kolektorów słonecznych, paneli fotowoltaicznych, które zgodnie z ustaleniami szczegółowymi przewiduje się na dachach budynków, a także wprowadzono zakaz realizacji turbin i elektrowni wiatrowych.

Podczas etapu prac budowlanych może nastąpić lokalny wzrost zapylenia powietrza w wyniku pracy urządzeń. Do atmosfery mogą uwalniać się zanieczyszczenia pochodzące ze spalania paliw przez pojazdy transportujące materiały. Oddziaływanie to będzie miało jednak charakter krótkotrwały.

Dla terenów usług turystycznych biorąc pod uwagę coraz bardziej dynamiczny rozwój proekologicznych substytutów dla konstrukcji i urządzeń wykorzystujących paliwa kopalne, przewiduje się znikome negatywne oddziaływania zmiany mpz na powietrze i klimat.

Wody podziemne i powierzchniowe

Jakość wód zgodnie z zapisami projektu zmiany planu nie powinna ulec pogorszeniu ze względu na obowiązki odprowadzania ścieków do układu kanalizacji sanitarnej (kierującej ścieki na istniejącą

oczyszczalnię). Ponadto zmiana planu wprowadza nakaz realizacji rozwiązań zabezpieczających wody powierzchniowe, wody gruntowe oraz glebę przed zanieczyszczeniem ściekami oraz odpadami.

Podczas trwania prac budowlanych istnieje potencjalna możliwość zanieczyszczenia wód powierzchniowych poprzez spływy deszczowe oraz wypłukiwanie zanieczyszczeń z materiałów używanych podczas budowy. Sytuacja taka może być krótkotrwała, o niewielkiej sile oddziaływania i nie spowoduje nieodwracalnych i trwałych negatywnych zanieczyszczeń wód na terenie opracowania i obszarze transgranicznym.

Przeznaczenie terenu pod funkcje określone w zmianie mpzp nie wiąże się z zanieczyszczeniem gleby lub ziemi pod warunkiem prawidłowej gospodarki odpadami i ściekami. Rozwiązania w zakresie gospodarki wodno-ściekowej i gospodarki odpadami są w tym względzie prawidłowe.

Charakter oraz zakres przyjętych rozwiązań pozwala założyć, że realizacja inwestycji na obszarze projektu planu nie spowoduje wystąpienia negatywnych oddziaływań w odniesieniu do wód podziemnych i powierzchniowych.

Wprowadzenie nowych funkcji terenów wiązało się będzie ze zmianą sposobu użytkowania gruntów rolnych na cele nierolnicze. Ograniczy to negatywny wpływ rolnictwa na glebę, polegający na przedostawaniu się biologicznych i chemicznych środków ochrony roślin. Również rezygnacja z działalności rolniczej (funkcja planowana jest w obowiązującym planie miejscowym) w tym zabudowa zagrodowa, która umożliwi realizację obsady inwentarza do 40 DJP) na terenach w sąsiedztwie jeziora, zabezpieczy wody jeziora przed zanieczyszczeniem wynikającym z hodowli rolniczych. Obowiązujący miejscowy plan zagospodarowania przestrzennego wskazuje, że „działalność rolnicza na terenie elementarnym nie może zaliczać się do przedsięwzięć mogących zawsze znacząco oddziaływać na środowisko oraz przedsięwzięć mogących potencjalnie znacząco oddziaływać na środowisko, określonych w przepisach odrębnych.” Zgodnie z § 3 pkt 104 Rozporządzenia z dnia 10 września 2019 r. w sprawie przedsięwzięć mogących znacząco oddziaływać na środowisko do inwestycji mogących oddziaływać na środowisko zlicza się chów lub hodowlę zwierząt innych niż norki, w liczbie nie mniejszej niż 40 DJP. Zatem obowiązujący plan miejscowy dopuszcza chów i hodowlę zwierząt do 40 DJP. Z chowem zwierząt wierce się powstawanie obornika, budowa płyt obornikowych i zbiorników na gnojowicę jak również nawożenie obornikiem zgodnie z Kodeksem Dobrych Praktyk Rolniczych. Przedmiotowe może doprowadzić do zasilenia wód jeziora Mildzie m.in. w związku azotu i fosforu.

Zmiana planu eliminuje ten czynnik ryzyka.

Rolnictwo należy do tych form działalności gospodarczej człowieka, które wywierają największy wpływ na zanieczyszczanie wód powierzchniowych i podziemnych. Zanieczyszczenia wód pochodzenia rolniczego mają charakter punktowy - wprowadzane są one do wód w jednoznacznie określonym miejscu, takim jak obejście gospodarskie (stanowi je zespół budynków i budowli gospodarskich i mieszkalnych wraz z podwórzem i otoczeniem) i obszarowy - dostające się do wód powierzchniowych i podziemnych z terenów użytkowanych rolniczo, przede wszystkim z powierzchni użytków rolnych. W przypadku obejścia gospodarskiego głównymi miejscami powstawania zanieczyszczenia wód są w szczególności składowiska nawozów naturalnych, wybiegi dla zwierząt, budynki inwentarskie, przyzmy kiszonek. Poza nimi, do miejsc powstawania zanieczyszczeń wód w obejściu gospodarskim mogą należeć także magazyny nawozów mineralnych, środków ochrony roślin i paliw oraz stanowiska napełniania opryskiwaczy i mycia maszyn rolniczych. Czynnikiem bezpośrednio zanieczyszczającymi wody transmitowane z tych miejsc są zwłaszcza związki azotu i fosforu, pestycydy, zanieczyszczenia wyrażone za pomocą wskaźników tlenowych jak BZT₅ oraz ropopochodne. Spośród nich największe znaczenie mają związki azotu i fosforu pochodzące z nawozów naturalnych. Szczególne zagrożenie dla wód w obrębie zagrody stanowią składowiska obornika, zwłaszcza, jeśli są one posadowione bezpośrednio na gruncie. Woda gnojowa wyciekająca i wypłukiwana opadami z takich składowisk, wsiąka do gleby lub spływa po niej. Wraz z nią transportowane są do wód podziemnych i powierzchniowych duże ilości związków azotu i fosforu, powodując ich zanieczyszczenie. Składowanie obornika na przyzmy bezpośrednio na gruncie stwarza duże zagrożenie dla jakości wody, przede wszystkim wtedy, kiedy trwa długo w tym samym miejscu. Zagrożenie dla wód może też spowodować niekontrolowany wypływ płynnych nawozów naturalnych ze zbiorników, w których są magazynowane. Może to nastąpić w wyniku rozszczelnienia zbiorników, np. na skutek samoczynnego pęknięcia lub uszkodzenia materiałów, z których zostały zbudowane lub przepełnienia. Innym istotnym źródłem zanieczyszczeń wody w zagrodzie są wybiegi dla zwierząt. Pozostawione tam odchody zwierzęce ulegają mineralizacji w ich powierzchniowej warstwie. Uwolnione składniki nawozowe (zwłaszcza azotany) łatwo przesiąkają do wody gruntowej. Spływ powierzchniowy z wybiegów dla zwierząt może wnosić do wód powierzchniowych duże ładunki zanieczyszczeń, zwłaszcza

fosforanów. Podobnymi do wybiegów miejscami formowania się zanieczyszczeń są drogi przepędowe i inne powierzchnie komunikacyjne dla zwierząt.

Powyższe zagrożenia z uwagi na zmianę planu miejscowego zostaną z terenu wyeliminowane.

Na obszarze opracowania nie ma wyznaczonych stref ochrony ujęć wód powierzchniowych i podziemnych, a także nie zostały wyznaczone obszary ochronne zbiorników wód śródlądowych.

Należy podkreślić, że projekt zmiany mpzp nie przewiduje działań, które mogłyby doprowadzić do zmiany stosunków wodnych analizowanego obszaru.

Podczas trwania prac budowlanych istnieje potencjalna możliwość zanieczyszczenia wód powierzchniowych poprzez spływy deszczowe oraz wypłukiwanie zanieczyszczeń z materiałów używanych podczas budowy.

Potencjalne zagrożenia fazy realizacji:

- *podczas pracy maszyn i pojazdów może dochodzić do wycieku płynów,*
- *wrażliwość wód podziemnych na takie zanieczyszczenia zależy od głębokości występowania warstw wodonośnych, zdolności adsorpcyjnych pokrywy glebowej oraz ilości i rodzaju zanieczyszczeń,*
- *ograniczenie realizacji zabudowy zagrodowej na poczet budownictwa lotniskowego zmniejszy zagrożenia wynikające z przedostawania się zanieczyszczeń do wód podziemnych i w d powierzchniowych.*

Klimat

Za szkodliwe emisje odpowiadać będzie ruch samochodowy oraz potencjalne emisje związane z antropogenicznym wykorzystaniem obszaru (spaliny samochodowe, wytwarzanie ciepła do ogrzewania pomieszczeń). Przyszłe zagospodarowanie generować będzie ruch samochodowy (dojazdy do terenów zainwestowanych), zwiększy się zatem ładunek zanieczyszczeń komunikacyjnych (dwutlenek azotu, tlenki węgla, węglowodory) oraz pyłów emitowanych do atmosfery (oddziaływanie było też przewidywane względem ustaleń obowiązującego planu – samochody osobowe, ciężarowe, ciągniki inne maszyny dla rolnictwa). Uciążliwości o okresowym charakterze będą występowały w trakcie realizacji budów. Biorąc pod uwagę coraz bardziej dynamiczny rozwój proekologicznych substytutów dla konstrukcji i urządzeń wykorzystujących paliwa kopalne, przewiduje się znikome negatywne oddziaływania zmiany mpzp na powietrze i klimat.

Zmiany w lokalnych stosunkach klimatycznych nie będą odbiegały od już istniejących i ograniczone będą do sfery mikroklimatów.

Potencjalne zagrożenia fazy realizacji:

- *brak oddziaływania.*

Hałas

Oddziaływanie i skutki środowiskowe w przypadku inwestycji budowlanej wykazuje zróżnicowanie w etapie realizacji i w etapie eksploatacji. Zróżnicowania te są zależne przede wszystkim od zakresu prac budowlanych i wrażliwości środowiska. Wpływ planowanej do realizacji inwestycji w zakresie oddziaływania akustycznego na otoczenie człowieka jest uzależnione od: poziomu hałasu, częstotliwości, ciągłości lub nieciągłości zjawiska, długotrwałości, indywidualnej oceny czynnika. Hałas stanowi czynnik o wyjątkowej uciążliwości, oddziałujący negatywnie na psychikę i zdrowie człowieka, a także utrudniający wypoczynek i zmniejszający wydajność pracy. Oddziaływanie akustyczne obiektów – potencjalnych źródeł hałasu, rozpatruje się w odniesieniu do normatywów, określonych dla terenów uznanych za chronione przed hałasem. Ochroną przed hałasem są objęte tereny, których funkcja wiąże się z przebywaniem ludzi.

W celu bezpieczeństwa i ochrony zdrowia ludzi projekt planu wskazuje w odniesieniu do poziomu hałasu poniżej wymienione tereny.

- Ustala się poziom hałasu w środowisku dla terenu oznaczonego symbolem ML-ZP, ZP-US, ZP-UT, ZP zgodnie z przepisami odrębnymi jak dla terenów przeznaczonych na cele rekreacyjno – wypoczynkowe;

Etap realizacji ustaleń projektu, nie powinien stwarzać zatem w większości zagrożeń akustycznych. Emisja hałasu pochodząca z ruchu pojazdów w strefie projektowanych dróg będzie nieodczuwalna i nie będzie dodatkowo negatywnie wpływać na środowisko przyrodnicze niż dotychczas.

Lp.	Rodzaj terenu	Dopuszczalny poziom hałasu w [dB]			
		Drogi lub linie kolejowe ¹⁾		Pozostałe objekty i działalność będąca źródłem hałasu	
		LAeq D przedział czasu odniesienia równy 16 godzinom	LAeq N przedział czasu odniesienia równy 8 godzinom	LAeq D przedział czasu odniesienia równy 8 najmniej korzystnym godzinom dnia kolejno po sobie następującym	LAeq N przedział czasu odniesienia równy 1 najmniej korzystnej godzinie nocy
1	a) Strefa ochronna "A" uzdrowiska b) Tereny szpitali poza miastem	50	45	45	40
2	a) Tereny zabudowy mieszkaniowej jednorodzinnej b) Tereny zabudowy związanej ze stałym lub czasowym pobytem dzieci i młodzieży ²⁾ c) Tereny domów opieki społecznej d) Tereny szpitali w miastach	61	56	50	40
3	a) Tereny zabudowy mieszkaniowej wielorodzinnej i zamieszkania zbiorowego b) Tereny zabudowy zagrodowej c) Tereny rekreacyjno- wypoczynkowe ²⁾ d) Tereny mieszkaniowo- usługowe	65	56	55	45
4	Tereny w strefie śródmiejskiej miast powyżej 100 tys. mieszkańców ³⁾	68	60	55	45

Tabela nr 2. Dopuszczalne poziomy hałasu w środowisku powodowanego przez poszczególne grupy źródeł hałasu, z wyłączeniem hałasu powodowanego przez starty, lądowania i przeloty statków powietrznych oraz linie elektroenergetyczne, wyrażone wskaźnikami LAeq D i LAeq N, które to wskaźniki mają zastosowanie do ustalania i kontroli warunków korzystania ze środowiska, w odniesieniu do jednej doby

Ludzie

Prognozuje się, że realizacja projektu zmiany planu miejscowego nie będzie skutkować pojawieniem się nowych czynników mogących wpływać na pogorszenie warunków życia mieszkańców rejonu opracowania w odniesieniu do stanu obecnego.

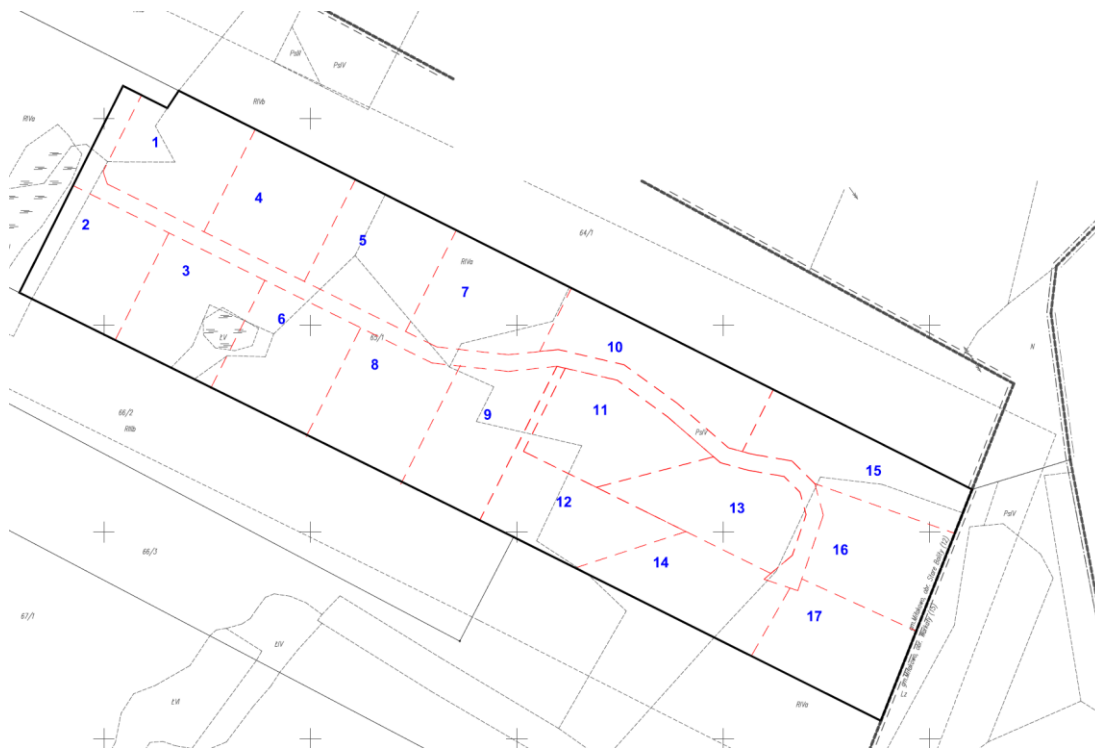
Plan wprowadza dodatkowe ustalenia mające na celu zapewnienie podstawowej obsługi ludności w sferze rekreacyjno-wypoczynkowej. Ponadto w celu bezpieczeństwa i ochrony zdrowia ludzi projekt zmiany planu wskazuje na dopuszczalny poziom hałasu w środowisku, opisany w dziale hałas.

Bezpośredni i krótkoterminowy charakter może mieć uciążliwość akustyczna związana z fazą budowy obiektów na poszczególnych terenach. Czas pracy urządzeń powinien być ograniczony do pory dziennej. Powstający w trakcie budowy hałas będzie miał charakter przejściowy i jako taki nie będzie stanowił istotnego zagrożenia dla środowiska przyrodniczego i ludzi. Potencjalnym źródłem zagrożenia może być zatem niepełna realizacja wytycznych projektu zmiany planu, dotyczących zapewnienia odpowiedniej jakości środowiska na opisywanym terenie.

Wprowadzenie nowych funkcji terenów wiązało się będzie ze zmianą sposobu użytkowania gruntów rolnych na cele nierolnicze. Ograniczy to negatywny wpływ rolnictwa na glebę, polegający na przedostawaniu się biologicznych i chemicznych środków ochrony roślin. Również rezygnacja z działalności rolniczej (funkcja planowana jest w obowiązującym planie miejscowym) w tym zabudowa zagrodowa, która umożliwi realizację obsady inwentarza do 40 DJP) na terenach w sąsiedztwie jeziora zabezpieczy wody jeziora przed zanieczyszczeniem wynikającym z hodowli rolniczych. Obowiązujący miejscowy plan zagospodarowania przestrzennego wskazuje, że „działalność rolnicza na terenie elementarnym nie może zaliczać się do przedsięwzięć mogących zawsze znacząco oddziaływać na środowisko oraz przedsięwzięć mogących potencjalnie znacząco oddziaływać na środowisko, określonych w przepisach odrębnych.” Zgodnie z § 3 pkt 104 Rozporządzenia z dnia 10 września 2019 r. w sprawie przedsięwzięć mogących znacząco oddziaływać na środowisko do inwestycji mogących oddziaływać na środowisko zlicza się chów lub hodowlę zwierząt innych niż norki, w liczbie nie mniejszej niż 40 DJP. Zatem obowiązujący plan miejscowy dopuszcza chów i hodowlę zwierząt do 40 DJP. Z chowem zwierząt wierze się powstawanie obornika, budowa płyt obornikowych i zbiorników na gnojowicę jak również

nawożenie obornikiem zgodnie z Kodeksem Dobrych Praktyk Rolniczych. Przedmiotowe może doprowadzić do zasilenia wód jeziora Mildzie m.in. i pośrednio wpłynąć na ludzi.

Zmiana planu dla funkcji rekreacji indywidualnej, letniskowej i turystycznej w istniejącej zieleni wykluczy zagrożenia wynikające z hodowli zwierząt. Dla celów niniejszej prognozy przeprowadzono symulację podziału nieruchomości możliwej do przeprowadzenia na podstawie obowiązującego planu miejscowego.



Rys. 7. Symulacja podziału nieruchomości na podstawie obowiązującego mpzp. Opracowanie własne.

Wynika z niej, że teren objęty opracowaniem może zostać podzielony na ok. 17 działek rolnych z możliwością realizacji zabudowy zagrodowej. Przyjmując, iż na każdej działce właściciel będzie prowadził chów i hodowlę zwierząt doszłoby do sytuacji kiedy przedmiotowy teren wpływałby znacząco na różne komponenty środowiska w tym na ludzi. Zatem przyjęcie procedowanego projektu zmiany planu wyeliminuje zagrożenie powstania 17 zagród rolniczych, mogących negatywnie oddziaływać na środowisko.

Odpady

W granicach terenów elementarnych, przewiduje się wzrost ilości odpadów bytowych, proporcjonalny do ilości nowych użytkowników. W porównaniu do planu obowiązującego ilość przewidywanych odpadów powinna pozostać na niezmiennym poziomie ale powinna być ograniczona terminowo z uwagi na sezonowe użytkowanie budynków letniskowych i budynków rekreacji indywidualnej. W okresie funkcjonowania tych terenów nastąpi zatem przyrost ilości odpadów komunalnych. Głównie powstawać będą odpady socjalno-bytowe. Zgodnie z zapisami projektu zmiany planu odpady komunalne należy zagospodarować zgodnie z regulaminem utrzymania czystości i porządku w gminie oraz zgodnie z przepisami odrębnymi.

Na etapie realizacji ustaleń projektu planu powstaną odpady budowlane zakwalifikowane zgodnie z rozporządzeniem Rozporządzenie Ministra Klimatu z dnia 2 stycznia 2020 r. w sprawie katalogu odpadów (Dz. U. z 2020 r. Poz. 10) do grupy 17: odpady z budowy, remontów i demontażu obiektów budowlanych oraz infrastruktury drogowej (włączając glebę i ziemię z terenów zanieczyszczonych).

Zasoby naturalne

Na przedmiotowym terenie nie występują udokumentowane geologicznie złoża kopalin, ewidencjonowane w Krajowym Bilansie Zasobów, stąd realizacja projektu planu nie wpływa na dany element środowiska przyrodniczego.

Zabytki

Na terenie objętym opracowaniem miejscowego planu nie występują udokumentowane obiekty zabytkowe, stanowiska archeologiczne ani dobra kultury współczesnej oraz obszar nie zawiera się w krajobrazie kulturowym i ze względu na te uwarunkowania realizacja projektu planu nie wpływa na dany element środowiska.

Dobra materialne

Zaproponowane funkcje w projekcie zmiany planu będą przyczyniały się do poprawy sytuacji w odniesieniu do dóbr materialnych poprzez wzrost funkcjonalności i użyteczności. Należy przypuszczać, iż ożywienie społeczno - gospodarcze w obrębie granic opracowania planu, przyczyni się do poprawy wizerunku obszaru objętego opracowaniem poprzez wprowadzenie nowej zabudowy zgodnej z parametrami wyznaczonymi w projekcie zmiany planu. Realizacja ustaleń zmiany planu przyczyni się do rozwoju funkcji letniskowej lub rekreacji indywidualnej, usług turystycznych, usług sportu i rekreacji przy uwzględnieniu istniejących potrzeb społeczno - gospodarczo - ekonomicznych.

Możliwość wystąpienia oddziaływań o negatywnym charakterze przewiduje się jedynie na etapie realizacji inwestycji, których lokalizacja została umożliwiona zgodnie z ustaleniami zmiany planu. Ich wystąpienie związane będzie z koniecznością przeprowadzenia prac budowlanych, skutkujących niekiedy uszkodzeniem nawierzchni, czy też zwiększeniem zapylenia i hałasu. Z uwagi jednak na ich lokalny i ograniczony czasowo charakter, nie będą miały one znaczącego wpływu na dobra materialne zlokalizowane na analizowanym i bezpośrednio sąsiadującym obszarze.

AWARIE PRZEMYSŁOWE.

Realizacja zmiany planu nie powoduje wystąpienia poważnej awarii przemysłowej w rozumieniu Rozporządzenia Ministra Gospodarki z dnia 31 stycznia 2006 r. zmieniającego rozporządzenie w sprawie rodzajów i ilości substancji niebezpiecznych, których znajdowanie się w zakładzie decyduje o zaliczeniu go do zakładu o zwiększonym ryzyku albo zakładu o dużym ryzyku wystąpienia poważnej awarii przemysłowej.

ODDZIAŁYWANIE SKUMULOWANE.

Oddziaływanie skumulowane występuje w przypadku przedsięwzięć o zbliżonej charakterystyce wpływu na otoczenie i występujących w niewielkim oddaleniu od siebie, charakteryzujących się podobnym spektrum technologicznym fazy eksploatacyjnej oraz występowaniem fazy realizacyjnej uwzględniającej prowadzenie prac budowlanych, mogących wzajemnie potęgować oddziaływanie na poszczególne komponenty środowiska.

Spośród rodzajów oddziaływań najwięcej trudności w ich identyfikacji następczą oddziaływania skumulowane, rozumiane jako te, które wynikają z łącznego działania skutków realizacji analizowanego przedsięwzięcia (planu, programu, strategii itp.), a także skutków spowodowanych przez inne działania, obecnie występujące, dokonane w przeszłości, bądź przewidywane. Trudności te wynikają głównie z braku danych dotyczących możliwych przyszłych działań (oddziaływań), ale również niewystarczających informacji o zrealizowanych (i będących źródłem oddziaływań) przedsięwzięć.

Zgodnie z zebranymi informacjami w pobliżu terenów uwzględnionych w zmianie mpzp nie istnieją inwestycje, które mogłyby w połączeniu z planowanym zagospodarowaniem powodować kumulowanie się oddziaływań. Oddziaływanie skumulowane może dotyczyć istniejącej w tym rejonie zabudowy. Obszary zmiany mpzp podlegać będą nieustannej antropopresji, jednak jej natężenie nie zmieni się znacząco w stosunku do obecnego poziomu antropopresji. Zaznaczyć należy, że obecnie obszar opracowania pozostaje w zasięgu istniejącej zabudowy (głównie mieszkaniowej) oraz znajduje się w sąsiedztwie terenów w użytkowaniu rolniczym, a zatem także podlega penetracji przez człowieka.

ODDZIAŁYWANIE WZAJEMNE.

Wymienione powyżej elementy środowiska, takie jak: rzeźba terenu, budowa geologiczna, wody powierzchniowe i podziemne, pokrywa glebowa, ludzie, szata roślinna i fauna, klimat lokalny, krajobraz naturalny, zasoby naturalne, dobra materialne, zabytki są ze sobą często powiązane gdyż tworzą integralną przestrzeń. Negatywny wpływ na jeden z czynników, może powodować oddziaływanie na cały

ekosystem. Z punktu widzenia zdrowia ludzi najważniejsze są oddziaływania na jakość wód, powietrze atmosferyczne i klimat akustyczny. W przypadku przyległego obszaru, jest to teren wykorzystywany pod uprawy rolne. Tym samym powstanie obiektów budowlanych przy zastosowaniu rozwiązań ograniczających możliwość wpływu na środowisko, przedstawionych w niniejszej prognozie, nie powinno przyczynić się do powstania wzajemnych negatywnych oddziaływań pomiędzy poszczególnymi elementami środowiska.

• **ODDZIAŁYWANIA**

	Przewidywane oddziaływania (w tym oddziaływania bezpośrednie, pośrednie, wtórne, skumulowane, krótkoterminowe, średnioterminowe i długoterminowe, stałe i chwilowe oraz pozytywne i negatywne na poszczególne elementy środowiska									
	Różnorodność biologiczna, fauna, flora	Ludzie	Woda	Powietrze	Powierzchnia ziemi	Zasoby naturalne	Zabytki	Klimat	Krajobraz	Obszary objęte ochroną przyrody
W stosunku do rzeczywistego użytkowania	+/-	+	0	-0	-0	+	0	0	+/-	0
W stosunku do obowiązującego o mpzp	+	+	+	+	0	0	0	0	+	0

Tabela nr 3. Oddziaływania (bezpośrednie, pośrednie, wtórne, skumulowane, krótkoterminowe średnioterminowe i długoterminowe, stałe i chwilowe oraz pozytywne i negatywne).

Objaśnienia tabeli:

„0” – oddziaływanie neutralne;

„+” -oddziaływanie pozytywne lub w przeważającej części pozytywne;

„-”-oddziaływanie negatywne lub w przeważającej części negatywne;

„+/-”, „+0”, „-0”, – oddziaływanie niejednoznaczne (pozytywne i negatywne, pozytywne i neutralne, neutralne i negatywne).

9.2. INFORMACJE O MOŻLIWYM TRANSGRANICZNYM ODDZIAŁYWANIU NA ŚRODOWISKO

Na podstawie zapisów w projekcie zmiany planu można stwierdzić, iż działania przewidujące kierunki rozwoju nie wskazują na możliwość jakiegokolwiek oddziaływania transgranicznego mogącego objąć większy obszar niż określony granicą opracowania. Wykluczone jest jakiegokolwiek oddziaływanie poza granice Rzeczypospolitej Polskiej. Wszystkie prowadzone działania ze względu na swój charakter będą dotyczyły jedynie obszaru objętego projektem planu, a oddziaływanie poszczególnych elementów będzie miało przede wszystkim charakter lokalny i krótkoterminowy.

9.3. WPŁYW REALIZACJI PROJEKTU PLANU NA OBSZARY CHRONIONE, W TYM OBJĘTE SIECIĄ NATURA 2000

W granicach opisywanego obszaru nie występują obszary Natura 2000. W obszarze opracowania nie stwierdzono występowania gatunków roślin z listy Rozporządzenia Ministra Środowiska z dnia 5 stycznia 2012 r. w sprawie ochrony gatunkowej roślin. Nie stwierdzono gatunków grzybów z listy Rozporządzenia Ministra Środowiska z dnia 9 lipca 2004 r. w sprawie dziko występujących grzybów objętych ochroną. Nie stwierdzono gatunków flory z załączników Dyrektywy Siedliskowej. Nie ma tu również siedlisk przyrodniczych z załącznika I Dyrektywy Siedliskowej. Biorąc pod uwagę aktualny stan środowiska przyrodniczego obszaru zmiany mpzp, zakres jego ochrony należy uznać za wystarczający

Najbliższe obszary Natura 2000 znajdują się w odległości ok. 2,2 km na wschód od terenu opracowania zmiany planu tj. Obszar Natura 2000 – Jezioro Wukśniki – kod obszaru: PLH280038. W związku z określonymi funkcjami obszarów i ich odległości od obszaru Natura 2000, nie przewiduje się negatywnego oddziaływania planu cele ochrony.

Zasady postępowania na obszarach Natura 2000 zostały zapisane w art. 33 ustawy o ochronie przyrody. Ponadto dla każdego obszaru, ustalane są indywidualnie plany ochrony przygotowane zgodnie z wymogami Rozporządzenia Ministra Środowiska w sprawie trybu i zakresu opracowania projektu planu ochrony dla obszaru Natura 2000, są one podstawowym źródłem informacji o zasadach gospodarowania na obszarach Natura 2000. Przewidywana realizacja ustaleń projektu zmiany planu nie stanowi znaczącego zagrożenia w stosunku do całości obszarów Natura 2000. Oddalenie obszarów Natura 2000 od obszaru zmiany mpzp (ponad 2,2 km) oraz charakter ustaleń tego planu sprawia, że planowane inwestycje nie będą znacząco negatywnie oddziaływać na obszary Natura 2000.

Cały obszar opracowania znajduje się w granicach Narieńskiego Obszaru Chronionego Krajobrazu. Na przedmiotowym obszarze obowiązuje rozporządzenie Nr 148 Wojewody Warmińsko-Mazurskiego z dnia 13 listopada 2008 r. w sprawie Narieńskiego Obszaru Chronionego Krajobrazu (Dz. Urz. Woj. Warm.-Maz. Nr 179, poz. 2633).

Plan ustala zasady wynikające z położenia terenu planu w granicach Narieńskiego Obszaru Chronionego Krajobrazu, zgodnie z przepisami odrębnymi. Wszelkie przedsięwzięcia podjęte w wyniku uchwalenia przedmiotowego planu miejscowego muszą uwzględniać przepisy odrębne w zakresie objęcia terenu ochroną, w tym ustalenia, zakazy wynikające z rozporządzenia Nr 148 Wojewody Warmińsko-Mazurskiego z dnia 13 listopada 2008 r. w sprawie Narieńskiego Obszaru Chronionego Krajobrazu (Dz. Urz. Woj. Warm.-Maz. Z 2008 roku, Nr 179, poz. 2633) tj.:

„Na Obszarze wprowadza się następujące zakazy:

- 1) zabijania dziko występujących zwierząt, niszczenia ich nor, lęgowisk, innych schronień i miejsc rozrodu oraz tarlisk, złożonej ikry, z wyjątkiem amatorskiego połowu ryb oraz wykonywania czynności związanych z racjonalną gospodarką rolną, leśną, rybacką i łowiecką;*
- 2) realizacji przedsięwzięć mogących znacząco oddziaływać na środowisko w rozumieniu art. 51 ustawy z dnia 27 kwietnia 2001 r. - Prawo ochrony środowiska (tj. Dz. U. z 2008 r. Nr 25, poz. 150, z późn. zm. 1);*
- 3) likwidowania i niszczenia zadrzewień śródpolnych, przydrożnych i nadwodnych, jeżeli nie wynikają one z potrzeby ochrony przeciwpowodziowej i zapewnienia bezpieczeństwa ruchu drogowego lub wodnego lub budowy, odbudowy, utrzymania, remontów lub naprawy urządzeń wodnych;*
- 4) wydobywania do celów gospodarczych skał, w tym torfu, oraz skamieniałości, w tym kopalnych szczątków roślin i zwierząt, a także minerałów i bursztynu;*
- 5) wykonywania prac ziemnych trwale zniekształcających rzeźbę terenu, z wyjątkiem prac związanych z zabezpieczeniem przeciwpowodziowym lub przeciwoświsłkowym lub utrzymaniem, budową, odbudową, naprawą lub remontem urządzeń wodnych;*
- 6) dokonywania zmian stosunków wodnych, jeżeli służą innym celom niż ochrona przyrody lub zrównoważone wykorzystanie użytków rolnych i leśnych oraz racjonalna gospodarka wodna lub rybacka;*
- 7) likwidowania naturalnych zbiorników wodnych, starorzeczy i obszarów wodno-błotnych;*
- 8) lokalizowania obiektów budowlanych w pasie szerokości 100 m od linii brzegów rzek, jezior i innych zbiorników wodnych, z wyjątkiem urządzeń wodnych oraz obiektów służących prowadzeniu racjonalnej gospodarki rolnej, leśnej lub rybackiej.*

Od w/w zakazów w rozporządzeniu wskazuje się również wyjątki od ich stosowania.

Projekt planu nie narusza ustalonych zakazów;

Ad. 1) Podczas inwentaryzacji przyrodniczej nie zlokalizowano nor, lęgowisk, innych schronień i miejsc rozrodu oraz tarlisk i złożonej ikry. Realizacja i eksploatacja funkcji przyjętych w projekcie planu nie będzie powodować naruszenia powyższego zakazu. Zakaz spełniony

Ad. 2) W projekcie planu ustala się zakaz lokalizacji przedsięwzięć kwalifikowanych jako przedsięwzięcia mogące znacząco oddziaływać na środowisko zgodnie z przepisami odrębnymi, za wyjątkiem inwestycji celu publicznego oraz przedsięwzięć mogących potencjalnie znacząco oddziaływać

na środowisko, dla których organ ochrony środowiska stwierdził brak konieczności przeprowadzenia oceny oddziaływania przedsięwzięcia na środowisko. **Zakaz spełniony**

Ad. 3) Realizacja ustaleń projektu planu nie będzie kolidować z zadrzewieniami śródpolnymi, przydrożnymi, nadwodnymi. Zgodnie z projektem planu ustala się zakaz likwidowania i niszczenia zadrzewień i zakrzywień. Projektowany sposób zagospodarowania wskazuje możliwość rozwoju funkcji przyjętych w planie bez konieczności wycinki jakichkolwiek zadrzewień, nie wpływa na możliwość uszkodzenia istniejących zadrzewień przy linii brzegowej jeziora. Wszelkie inwestycje budowlane będą realizowane poza strefą 100m w głąb terenu i nie istnieje zagrożenie zniszczenia istniejących zadrzewień. **Zakaz spełniony**

Ad. 4) Planowana inwestycja nie przewiduje pozyskiwania do celów gospodarczych skał, w tym torfu i skamieniałości, w tym kopalnych szczątków roślin i zwierząt, a także minerałów i bursztynu. **Zakaz spełniony.**

Ad. 5) Ze względu na rodzaj zabudowy (zabudowa letniskowa lub rekreacji indywidualnej realizowana najczęściej na lekkich konstrukcjach drewnianej), powierzchnię pod zabudowę i stopień zagęszczenia gleby zmiany będą miały charakter miejscowy o stosunkowo niewielkim stopniu szkodliwości dla środowiska. Planowana inwestycja nie spowoduje zmiany rzeźby omawianego terenu. Będzie wiązała się jedynie z wykopami pod fundamenty budynków (zjawisko ograniczone względem planu obowiązujące z uwagi na rodzaj projektowanej zabudowy). Zgodnie z wyrokiem NSA z 2010.04.13 II OSK 169/09 o uszkodzeniu lub przekształcaniu obszaru bądź o zniekształcaniu terenu można mówić w przypadku takich prac jak: niwelacja wzgórza, wykopanie stawu, zmiana biegu rzeki, wycięcie lasu. Nie można natomiast kwalifikować jako uszkodzenia lub przekształcenia obszaru oraz zniekształcenia terenu z prac służących do realizacji obiektu budowlanego, takich jak wykopy pod fundamenty. Projektowana zabudowa letniskowa i rekreacji indywidualnej cechuje się lekką konstrukcją zatem często nie wymaga nawet fundamentowania w przeciwieństwie do zabudowy zagrodowej, która jest przewidziana ustaleniami obowiązującego planu miejscowego. **Zakaz spełniony**

Ad. 6) Planowana inwestycja nie spowoduje zmian stosunków wodnych. Poziom wód gruntowych na terenie opracowania planu miejscowego nie jest związany z poziomem wód w jeziorze Mildzie. Zgodnie z projektem zmiany planu wszelkie inwestycje realizowane na terenach zdrenowanych powinny być realizowane w sposób niezakłócający funkcjonowania urządzeń melioracyjnych; dopuszcza się przebudowę systemu melioracyjnego w taki sposób aby nowa sieć drenarska przejęła funkcje starej sieci zachowując spływ wód. **Zakaz spełniony**

Ad. 7) Na terenie objętym granicami opracowania nie występują zbiorniki wodne, starorzecza oraz obszary wodno-błotne. **Zakaz spełniony**

Ad. 8) Ustanowiono bez wyjątków nieprzekraczalną linię zabudowy dla obiektów budowlanych w odległości 100 m od linii brzegowej jeziora. Jest to linia identyczna jak ustalona w planie obowiązującym. **Zakaz spełniony**

Analizując zapisy projektu planu miejscowego oraz rozporządzenia właściwego dla Narińskiego Obszaru Chronionego Krajobrazu należy stwierdzić, że projekt zmiany planu nie narusza integralności i zasad ochrony na przedmiotowym obszarze.

Plan nie wprowadza funkcji kolidujących z zasadami ochrony, brak jest znacząco negatywnego wpływu na środowisko przyrodnicze, co przedstawia szczegółowo poniższa tabela:

Tabela. 4 Wpływ realizacji projektu planu na obszary chronione w świetle rozporządzenia właściwego w sprawie Narińskiego Obszaru Chronionego Krajobrazu

Ustalenia Rozporządzenia nr 148 w sprawie Narińskiego Obszaru Chronionego Krajobrazu	Ustalenia projektu MPZP
Ustalenia dotyczące czynnej ochrony ekosystemów leśnych Obszaru	
Utrzymanie ciągłości i trwałości ekosystemów leśnych; niedopuszczanie do ich nadmiernego użytkowania	Brak wpływu ustaleń projektu planu miejscowego na dany element
Wspieranie procesów sukcesji naturalnej przez inicjowanie i utrwalanie naturalnego odnowienia o składzie i strukturze odpowiadającej siedlisku; tam	Brak wpływu ustaleń projektu planu miejscowego na dany element

gdzie nie są możliwe odnowienia naturalne - używanie do odnowień gatunków miejscowego pochodzenia przy ograniczaniu gatunków obcych rodzimej florze czy też modyfikowanych genetycznie	
Zwiększanie udziału gatunków domieszkowych i biocenotycznych	Brak wpływu ustaleń projektu planu miejscowego na dany element
Pozostawianie drzew o charakterze pomnikowym, przestojów, drzew dziuplastych oraz części drzew obumarłych aż do całkowitego ich rozkładu.	Brak wpływu ustaleń projektu planu miejscowego na dany element ochrony.
Zwiększanie istniejącego stopnia pokrycia terenów drzewostanami, w szczególności na terenach porolnych tam, gdzie z przyrodniczego i ekonomicznego punktu widzenia jest to możliwe; sprzyjanie tworzeniu zwartych kompleksów leśnych o racjonalnej granicy rolno-leśnej; tworzenie i utrzymywanie leśnych korytarzy ekologicznych ze szczególnym uwzględnieniem możliwości migracji dużych ssaków.	Brak wpływu ustaleń projektu planu miejscowego na dany element ochrony. Plan nie dopuszcza dokonywania zmian rzeźby terenu oraz zmian stosunków wodnych.
Utrzymywanie, a w razie potrzeby podwyższanie poziomu wód gruntowych, w szczególności na siedliskach wilgotnych i bagiennych, tj. w borach bagiennych, olsach i łęgach; budowa zbiorników małej retencji jako zbiorników wielofunkcyjnych, w szczególności podwyższających różnorodność biologiczną w lasach	Plan nie dopuszcza dokonywania zmian rzeźby terenu oraz zmian stosunków wodnych.
Zachowanie i utrzymywanie w stanie zbliżonym do naturalnego istniejących śródleśnych cieków, mokradeł, polan, torfowisk oraz wrzosowisk; niedopuszczanie do ich nadmiernego wykorzystania dla celów produkcji roślinnej lub sukcesji	Plan nakazuje zachowanie istniejących zadrzewień i zakrzewień a także wyklucza z możliwości realizacji inwestycji tereny o gorszych warunkach gruntowo – wodnych.
Stopniowe usuwanie gatunków obcego pochodzenia, chyba że zaleca się ich stosowanie w ramach przyjętych zasad hodowli lasu.	Brak wpływu ustaleń projektu planu miejscowego na dany element ochrony.
Wykorzystanie lasów do celów rekreacyjnych- krajoznawczych i edukacyjnych w oparciu o wyznaczone szlaki turystyczne oraz istniejące i nowe ścieżki edukacyjno-przyrodnicze wyposażone w elementy infrastruktury turystycznej i edukacyjnej zharmonizowanej z otoczeniem.	Plan nie wprowadza funkcji kolidującej. Głównym kierunkiem zagospodarowania obszaru pozostaje funkcja rekreacyjna i turystyczna.
Ustalenia dotyczące czynnej ochrony nieleśnych ekosystemów lądowych Obszaru	
Przeciwdziałanie zarastaniu łąk, pastwisk i torfowisk poprzez koszenie i wypas, a także mechaniczne usuwanie samosiewów drzew i krzewów na terenach otwartych, a w razie konieczności także karczowanie z usunięciem biomasy z pozostawieniem kęp drzew i krzewów	Brak wpływu ustaleń projektu planu miejscowego na dany element ochrony
Propagowanie wśród rolników działań zmierzających do utrzymania trwałych użytków zielonych w ramach zwykłej, dobrej praktyki rolniczej, a także działań rolno-środowiskowo-klimatycznych – zgodnie z wymogami zbiorowisk łąkowych; propagowanie dominacji gospodarstw prowadzących produkcję mieszaną, w tym preferowanie hodowli bydła opartej o wypas metodą pastwiskową; zalecana jest ochrona i hodowla lokalnych starych odmian drzew i krzewów owocowych oraz ras zwierząt; promowanie agroturystyki i rolnictwa ekologicznego.	Brak na przedmiotowym obszarze trwałych użytków zielonych oraz produkcji rolniczej. Brak wpływu ustaleń projektu planu miejscowego na dany element ochrony.

Maksymalne ograniczanie zmiany użytków zielonych na grunty orne; niedopuszczanie do przeorywania użytków zielonych; propagowanie powrotu do użytkowania łąkowego gruntów wykorzystywanych dotychczas jako rolne wzdłuż rowów i lokalnych obniżeń terenowych	Brak na przedmiotowym obszarze trwałych użytków zielonych oraz produkcji rolniczej. Brak wpływu ustaleń projektu planu miejscowego na dany element ochrony
Preferowanie ochrony roślin metodami biologicznymi	Brak na przedmiotowym obszarze produkcji rolniczej. Brak wpływu ustaleń projektu planu miejscowego na dany element ochrony
Ochrona zieleni wiejskiej: zadrzewień, zakrzewień, parków wiejskich oraz kształtowanie zróżnicowanego krajobrazu rolniczego poprzez ochronę istniejących oraz formowanie nowych zadrzewień śródpolnych i przydrożnych.	Brak na przedmiotowym obszarze terenów wiejskich. Projekt planu wskazuje nakaz zachowania istniejących zadrzewień. Brak wpływu ustaleń projektu planu miejscowego na dany element ochrony
Zachowanie w stanie nienaruszonym obszarów wodno-błotnych, w tym torfowisk, zabagnień, podmokłości, oczek wodnych oraz obszarów źródłiskowych cieków.	Plan nakazuje zachowanie istniejących zadrzewień i zakrzewień jak i terenów o gorszych warunkach gruntowo – wodnych do zabudowy. Plan zakazuje niszczenia naturalnej rzeźby terenu
Zachowanie śródpolnych muraw napiaskowych, wrzosowisk i psiar.	Brak danych elementów przyrodniczych w granicach projektu zmiany planu.
Rekultywacja oraz niwelacja terenów powyrobiskowych; w szczególnych przypadkach, gdy w wyrobisku ukształtowały się właściwe biocenozy wzbogacające lokalną różnorodność biologiczną, przeprowadzenie rekultywacji nie jest wskazane, zalecane jest podjęcie działań ochronnych w celu ich zachowania	Brak wpływu ustaleń projektu planu miejscowego na dany element ochrony.
Utrzymywanie i w razie konieczności odtwarzanie lokalnych i regionalnych korytarzy ekologicznych.	Plan nakazuje zachowanie istniejących zadrzewień i zakrzewień; Plan zakazuje niszczenia naturalnej rzeźby terenu Plan zlokalizowany jest ok. 50m od linii brzegowej jeziora, w której występuje strefa ekotonowa umożliwiająca przemieszczanie się zwierzyny.
Prowadzenie melioracji nawadniających w przypadku stwierdzonego niekorzystnego dla racjonalnej gospodarki rolnej obniżenia poziomu wód gruntowych.	Brak na przedmiotowym obszarze produkcji rolniczej. Brak wpływu ustaleń projektu planu miejscowego na dany element ochrony
Ustalenia dotyczące czynnej ochrony ekosystemów wodnych Obszaru	
Zachowanie i ochrona zbiorników wód powierzchniowych wraz z pasem roślinności okalającej.	Plan zakazuje niszczenia naturalnej rzeźby terenu Plan nakazuje zachować istniejące zadrzewienia i zakrzewienia. Istniejące zbiorniki wodne nie są objęte granicami opracowania planu.
Wyznaczenie lokalizacji nowych wałów przeciwpowodziowych w oparciu o rzeczywistą konieczność ochrony człowieka i jego mienia przed powodzią; w miarę możliwości wały należy lokalizować jak najdalej od koryta rzeki wykorzystując naturalną rzeźbę terenu	Plan nie narusza zapisów uchwały.
Tworzenie stref buforowych wokół zbiorników wodnych w postaci pasów zadrzewień i zakrzewień celem ograniczenia spływu substancji biogennej i zwiększenia różnorodności biologicznej	Plan nakazuje zachować istniejące zadrzewienia i zakrzewienia oraz wprowadzono linie zabudowy po granicy istniejących grup zadrzewień śródpolnych.

Prowadzenie prac regulacyjnych i utrzymaniowych rzek tylko w zakresie niezbędnym dla rzeczywistej ochrony przeciwpowodziowej.	Brak rzek w granicach opracowania.
Ograniczanie zabudowy na krawędziach wysoczyznowych w celu zachowania ciągłości przyrodniczo krajobrazowej oraz ochrony krawędzi tarasów rzecznych przed ruchami osuwiskowymi	Brak w granicach opracowania
Rozpoznanie okresowych dróg migracji zwierząt, których rozwój związany jest bezpośrednio ze środowiskiem wodnym (w szczególności płazów) oraz podejmowanie działań w celu ich ochrony.	Plan nie narusza zapisów uchwały. Plan zlokalizowany jest ok. 50m od linii brzegowej jeziora, w której występuje strefa ekotonowa umożliwiająca przemieszczanie się zwierzyny.
Wznoszenie nowych budowli piętrzących na ciekach, rowach i kanałach (retencja korytowa) winno być poprzedzone analizą bilansu wodnego zlewni;	Brak w granicach opracowania
Zapewnienie swobodnej migracji rybom w ciekach poprzez budowę przepławek na istniejących i nowych budowlach piętrzących	Brak wpływu ustaleń projektu planu miejscowego na dany element ochrony
Utrzymanie i wprowadzanie zakrzewień i szuwarów wokół zbiorników wodnych, w szczególności starorzeczy i oczek wodnych, jako bariery ograniczającej dostęp do linii brzegowej; utrzymanie lub tworzenie pasów zakrzewień i zadrzewień wzdłuż cieków jako naturalnej obudowy biologicznej ograniczającej wpływ zanieczyszczeń z pól uprawnych	Plan zakazuje niszczenia naturalnej rzeźby terenu. Plan nakazuje zachować istniejące zadrzewienia i zakrzewienia. Plan nie narusza zapisów uchwały. Plan zlokalizowany jest ok. 50m od linii brzegowej jeziora, w której występuje strefa ekotonowa umożliwiająca przemieszczanie się zwierzyny. Plan wprowadza nakaz realizacji rozwiązań zabezpieczających wody powierzchniowe, wody gruntowe oraz glebę przed zanieczyszczeniem ściekami oraz odpadami.
Ograniczenie działań powodujących obniżenie zwierciadła wód podziemnych, w szczególności budowy urządzeń drenażowych i rowów odwadniających na gruntach ornych, łąkach i pastwiskach w dolinach rzecznych oraz na krawędzi tarasów zalewowych i wysoczyzn.	Plan nie dopuszcza dokonywania zmian rzeźby terenu oraz zmian stosunków wodnych.
Zachowanie i ewentualne odtwarzanie korytarzy ekologicznych opartych o ekosystemy wodne celem zachowania dróg migracji gatunków związanych z wodą.	Plan zakazuje niszczenia naturalnej rzeźby terenu Plan nakazuje zachować istniejące zadrzewienia i zakrzewienia.
Zwiększanie retencji wodnej, przy czym zbiorniki małej retencji winny dodatkowo wzbogacać różnorodność biologiczną terenu, uwzględniając starorzecza i lokalne obniżenia terenu; w miarę możliwości technicznych i finansowych zalecane jest odtworzenie funkcji obszarów źródłkowych o dużych zdolnościach retencyjnych; w miarę możliwości należy zachowywać lub odtwarzać siedliska hydrogeniczne mające dużą rolę w utrzymaniu lokalnej różnorodności biologicznej;	Plan nie narusza zapisów uchwały. Brak wpływu ustaleń projektu planu miejscowego na dany element ochrony.
Rozpoznanie oraz ewentualna przebudowa struktury ichtiofauny zgodnie z charakterem siedliska we wszystkich zbiornikach wodnych przewidzianych do wykorzystania w myśl właściwych przepisów o rybactwie śródlądowym; gospodarka rybacka na wodach powierzchniowych powinna wspomagać ochronę gatunków krytycznie zagrożonych i zagrożonych oraz promować gatunki o pochodzeniu lokalnym prowadząc do uzyskania struktury	Brak w granicach opracowania zbiorników wodnych przewidzianych do wykorzystania w myśl właściwych przepisów o rybactwie śródlądowym. Plan nie narusza zapisów uchwały. Brak wpływu ustaleń projektu planu miejscowego na dany element ochrony

*Prognoza oddziaływania na środowisko do zmiany miejscowego planu zagospodarowania przestrzennego
dla działek położonych w części obrębu geodezyjnego Stare Bolity, gmina Milakowo*

gatunkowej i wiekowej ryb właściwej dla danego typu wód	
---------------------------------------------------------	--

10. OCENA PROJEKTU PLANU Z PUNKTU WIDZENIA MOŻLIWOŚCI OGRANICZENIA WPŁYWU NA ŚRODOWISKO

10.1. ROZWIĄZANIA MAJĄCE NA CELU ZAPOBIEGANIE, OGRANICZENIE LUB KOMPENSACJĘ PRZYRODNICZĄ NEGATYWNYCH ODDZIAŁYWAŃ NA ŚRODOWISKO

Przedmiotem zmiany planu jest utrzymanie dotychczasowych kierunków rozwoju i polityki przestrzennej określonych w obowiązującym Studium uwarunkowań i kierunków zagospodarowania przestrzennego gminy, które było uzgodnione zgodnie z przepisami. Ustalenia planu spełniają wymogi nadrzędnego interesu publicznego, gdyż przeznaczenie w zmianie planu terenów na funkcję lotniskową, uzupełnionych towarzyszącą funkcją turystyczną i rekreacyjną wyraża zapotrzebowanie społeczne, wpływając jednocześnie na poprawę zdrowia publicznego. Ustalenia planu pozostają też w zgodności z interesem publicznym gminy Miłakowo, gdyż zabudowa lotniskowa czy usługi turystyczne są ważnym źródłem dochodu dla gminy, która ma ograniczone możliwości rozwoju terenów, dla których podatki są wysokie. Wskazać tutaj należy, że nowe tereny przeznaczone są do rozwoju zabudowy nie uszczuplając terenów leśnych oraz innych terenów które dotychczas nie były przeznaczone pod zabudowę – obowiązujący plan miejscowy umożliwia już dziś zabudowę przedmiotowego terenu poprzez możliwość wydzielenia ok. 17 działek budowlanych z możliwością realizacji zabudowy zagrodowej.

Zakres zmiany planu ma na celu porządkowanie struktury funkcjonalno-przestrzennej gminy z uzupełnieniami terenów zabudowy według obowiązujących przepisów, w tym przepisów z zakresu ochrony środowiska. Nie zachodzi więc potrzeba proponowania rozwiązań dodatkowych.

Realizacja ustaleń zmiany planu nie naruszy systemu przyrodniczego obszaru objętego opracowaniem. Zmiana różnorodności biologicznej, wynikająca z zachowania i powiększenia możliwości zabudowy, zrekompensowana zostanie poprzez wprowadzenie terenów o małym stopniu zainwestowania lub wprowadzeniu terenów nowej zabudowy w towarzystwie zieleni urządzonej.

Zmiana planu spowoduje, że nie powstaną również obiekty rolnicze takie jak budynki służące hodowli zwierzęcej o obsadę do 40 DJP o powierzchni do 300m² każdy, które obowiązujący plan miejscowy dopuszcza na terenie opracowania.

Przez kompensację przyrodniczą rozumie się: zespół działań obejmujących w szczególności roboty budowlane, lub ziemne, rekultywację gleby, zalesienie, zadrzewienia lub tworzenie skupień roślinności prowadzących do przywrócenia równowagi przyrodniczej na danym terenie, wyrównanie szkód dokonanych w środowisku przez realizację przedsięwzięcia i zachowanie walorów krajobrazowych.

Ustalenia zawarte w projekcie zmiany planu uwzględniają wymogi ochrony środowiska zgodnie z obowiązującymi przepisami. Zawierają również szereg ustaleń minimalizujących jego negatywny wpływ na środowisko.

Propozycje rozwiązań prowadzące do łagodzenia negatywnych wpływów na środowisko przyrodnicze:

- Teren objęty opracowaniem miejscowego planu znajduje się w granicach Narieńskiego Obszaru Chronionego Krajobrazu, na terenie którego obowiązują odpowiednie przepisy wykonawcze w sprawie Narieńskiego Obszaru Chronionego Krajobrazu w tym w szczególności zakazy i odstępstwa od zakazów.
- Teren objęty planem znajduje się w zasięgu Głównego Zbiornika Wód Podziemnych (GZWP) nr 207 „Morąg” - ochrona zgodnie z przepisami odrębnymi.

W celu minimalizacji potencjalnych negatywnych skutków na glebę zaleca się:

- jeśli konieczna jest już zabudowa danego fragmentu gruntu to należałoby najpierw zdjąć wierzchnią warstwę tej gleby i ponownie ją wykorzystać przy założeniach trawnikowych i innych założeniach roślinności dekoracyjnej wokół budynku;
- zabezpieczyć warstwę humusu i nie dopuścić do jego zmieszania z pozostałą masą ziemną z wykopów;
- ograniczyć do minimum wielkość wykopów i nasypów.

W celu minimalizowania potencjalnego negatywnego wpływu na wody powierzchniowe i podziemne zaleca się:

- budowę gminnej sieci kanalizacyjnej, na obszarach nieuzbrojonych lub w przypadku braku możliwości przyłączenia do sieci odprowadzenie ścieków należy realizować przy zastosowaniu rozwiązań dopuszczonych przepisami odrębnymi, zapewniających ochronę wód przed przedostawaniem się zanieczyszczeń;
- dopuszczenie zastosowania rozwiązań technicznych służących zatrzymaniu i wykorzystaniu wód w granicach działki.

W celu minimalizowania potencjalnego negatywnego wpływu na krajobraz oraz na zwierzęta i rośliny zaleca się:

- zastosować takie rozwiązania technologiczne na etapie budowy inwestycji, które spowodują, iż nie zostaną przekroczone standardy jakości środowiska i standardy emisyjne;
- zabezpieczyć zadrzewienia przed ewentualnym uszkodzeniem podczas wykonywania prac budowlanych;
- utrzymanie czystości terenów zieleni, zadrzewień i zakrzewień.

W celu minimalizowania potencjalnego negatywnego wpływu na stan czystości powietrza zaleca się:

- zastosowanie takich rozwiązań technologicznych na etapie budowy inwestycji, które spowodują, iż nie zostaną przekroczone standardy jakości środowiska i standardy emisyjne;
- preferowanie w budownictwie materiałów energooszczędnych,
- w obiektach zaopatrywanych w ciepło z indywidualnych źródeł ciepła, wykorzystywanie paliwa ekologicznego, mniej uciążliwego dla środowiska (oze, gaz ziemny, energia elektryczna).

W celu minimalizowania potencjalnego wpływu inwestycji na zdrowie i życie ludzi zaleca się:

- zabezpieczyć teren budowy stosując odpowiednie trwałe oznaczenia na powierzchni terenu;
- stosować się do przepisów BHP.

Oceniając ustalenia dla przeznaczenia terenu pod kątem zabezpieczenia środowiska i zdrowia ludzi oraz prawidłowego gospodarowania zasobami przyrody należy stwierdzić, że wskazane sposoby zapobiegania i zmniejszania negatywnego oddziaływania na środowisko poszczególnych przedsięwzięć inwestycyjnych są wystarczające.

Ponadto podkreśla się, że na etapie prognozy oddziaływania na środowisko sporządzanej do projektu miejscowego planu zagospodarowania przestrzennego nie jest możliwe precyzyjne określenie wielkości oddziaływania określonego czynnika (np. intensywności i zasięgu oddziaływania). Niniejsza prognoza wskazuje przede wszystkim kierunki oddziaływania skutków ustaleń planu oraz dokonuje ich wstępnej analizy i oceny względem dotychczasowego zagospodarowania.

10.2. PROPOZYCJE ROZWIĄZAŃ ALTERNATYWNYCH W STOSUNKU DO PRZEWIDYWANYCH W PLANIE WRAZ Z UZASADNIENIEM ICH WYBORU

Przedmiotem zmiany mpzp jest wprowadzenie możliwości przeznaczenia terenu w obrębie Stare Bolity na tereny zabudowy lotniskowej lub rekreacji indywidualnej, uzupełnione usługami turystycznymi, usługami sportu i rekreacji oraz zieleni urządzonej i dróg wewnętrznych. Przedmiotem zmiany mpzp są również zasady obsługi w zakresie komunikacji kołowej i pieszej oraz infrastruktury technicznej, zasady kształtowania zabudowy i zagospodarowania działek i zasady ochrony przyrody, krajobrazu oraz dziedzictwa kulturowego.

Wyznaczenie terenów o funkcji zieleni, terenów rekreacyjno-sportowych nie przekształci w znaczny sposób powierzchni użytkowania terenów. Tereny wyznaczone pod zieleni obecnie zajmują komponenty przyrodnicze o niewielkim wpływie antropogenicznym, dlatego ich funkcja się nie zmieni. Tereny wyznaczone pod tereny rekreacyjno-sportowe zajmą stosunkowo niewielkie połacie ubogich terenów. Wszelkie projektowane rozwiązania powstały po przeanalizowaniu uwarunkowań terenowych. Są to przede wszystkim tereny roślinności ruderalnej. Przeznaczenie takich terenów pod zabudowę nie będzie znacząco wpływać na zwierzęta i rośliny. Z zainwestowania zostały wyłączone liniami zabudowy tereny zadrzewień śródpolnych i zakrzewień.

Rozwiązania alternatywne tj. pozostawienie ustaleń obowiązującego planu, który umożliwi realizację wielu zagród rolniczych ta tym terenie, w ocenie zespołu sporządzającego niniejszą prognozę jest rozwiązaniem zdecydowanie negatywnym i mogącym stanowić zagrożenie głównie dla wód powierzchniowych jeziora Mildzie i wód podziemnych. W przypadku zaniechania realizacji zmiany mpzp opracowywany teren pozostanie pod wpływem możliwości inwestycyjnych wynikających z obowiązującego planu miejscowego tj. możliwości realizacji zagród rolniczych. Przyjmując, że minimalna zagroda rolnicza będzie posiadała działkę o powierzchni min. 3000m² istnieje możliwość wydzielenia ok. 17 działek do zabudowy budynkami rolniczymi. Możliwość realizacji zabudowy zagrodowej o powierzchni budynków do 300m² umożliwi realizację budynków do chowu i hodowli zwierząt o obsadzie do 40 DJP w każdym budynku. W przypadku powstania 17 takich budynków z jednoczesną obsadą inwentarza doprowadziłoby to do powstania czynnika mogącego znacząco oddziaływać na środowisko.

Przedmiotowa zmiana planu zakładająca rezygnację z zabudowy zagrodowej na poczet rozwoju zabudowy letniskowej lub rekreacji indywidualnej uzupełnionej usługami towarzyszącymi tj. usługami turystycznymi, sportu i rekreacji jest rozwiązaniem korzystniejszym z punktu widzenia wszystkich analizowanych komponentów środowiska.

Przyjęte rozwiązania mające na celu zapobieganie, ograniczenie lub kompensację przyrodniczą służą ograniczeniu negatywnych oddziaływań na środowisko poszczególnych sposobów zagospodarowania i zainwestowania terenów przewidzianych w planie i pozwalają na stwierdzenie, że w zakresie polityki przestrzennej i kierunków rozwoju, zachowują zasady ochrony obszarów aktywnych biologicznie i zabezpieczenia ciągłości struktur przyrodniczych.

W niniejszym dokumencie nie przewidziano dodatkowej analizy alternatywnych rozwiązań minimalizujących lub eliminujących zagrożenia środowiska przyrodniczego przewidywanych w planie sposobów zagospodarowania i zainwestowania, gdyż projekt planu był na bieżąco konsultowany w ramach prac zespołu sporządzającego projekt oraz prac osoby sporządzającej prognozę oddziaływania na środowisko.

W projekcie planu wprowadza się istotne parametry i wskaźniki kształtowania projektowanej zabudowy oraz szereg zakazów i nakazów mających na celu ochronę istniejących zasobów przyrodniczych. Realizacja założeń planu stworzy pewnego rodzaju harmonijną całość, a stosowanie się do ograniczeń przyjętych w projekcie planu uwzględni wszelkie uwarunkowania i wymagania funkcjonalne, gospodarczo- społeczne, środowiskowe, kulturowe, oraz kompozycyjno-estetyczne.

10.3.OPIS TRUDNOŚCI WYNIKAJĄCYCH Z NIEDOSTATKÓW TECHNIKI, LUK W DANYCH I WSPÓŁCZESNEJ WIEDZY, JAKIE NAPOTKANO PRZY OPRACOWANIU PROGNOZY

W trakcie opracowywania niniejszej prognozy oddziaływania na środowisko będącej elementem strategicznej oceny oddziaływania na środowisko napotkano trudności przy szacowaniu oddziaływania inwestycji, gdyż miejscowy plan zagospodarowania przestrzennego zgodnie z ustawowym zakresem nie przesądza o realizacji danej inwestycji tylko określa ramy dla projektu budowlanego, w których kolejni projektanci muszą się poruszać. Stąd na tym etapie projektowania nie przesądzone są żadne inwestycje, nie wiadomo jakich maszyn będzie używał wykonawca na etapie budowy. Na obecnym etapie przedsięwzięcia brak jest wystarczających informacji, aby konkretnie określić oddziaływanie inwestycji w fazie budowy oraz w fazie eksploatacji.

11. STRESZCZENIE

Przedstawiona prognoza oddziaływania na środowisko do miejscowego planu zagospodarowania przestrzennego, została opracowana na podstawie art. 51 ust. 2 ustawy „o udostępnianiu informacji o środowisku i jego ochronie, udziale społeczeństwa w ochronie środowiska oraz o ocenach oddziaływania na środowisko” (Dz. U. z 2023 r. poz. 1094 ze zm.).

Podstawowym celem prognozy opracowywanej równocześnie z projektem miejscowego planu zagospodarowania przestrzennego jest identyfikacja i przewidzenie możliwych wpływów na środowisko przyrodnicze oraz na zdrowie ludzi, jakie potencjalnie mogą nastąpić na skutek realizacji ustaleń zmiany planu. Niniejsza prognoza opracowana została w celu dokonania oceny skutków ewentualnych oddziaływań na środowisko, na najważniejsze jego komponenty, jakie mogą nastąpić w wyniku realizacji ustaleń projektu zmiany planu tj. różnorodność biologiczną, ludzi, zwierzęta, rośliny, wodę, powietrze, powierzchnię ziemi, krajobraz, klimat, zasoby naturalne, zabytki, dobra materialne.

Prognozę opracowano na podstawie analizy projektu zmiany planu, opracowania ekofizjograficznego oraz innych materiałów źródłowych dotyczących charakterystyki i stanu środowiska przyrodniczego na terenie Gminy Miłakowo.

Projekt miejscowego planu zagospodarowania przestrzennego stanowiący zmianę dokumentu obowiązującego dotyczy terenów w obrębie Stare Bolity, Gmina Miłakowo. Powierzchnia terenu objętego granicami opracowania planu wynosi w przybliżeniu 5,47 ha.

Celem opracowania planu jest ustalenie przeznaczenia terenów, określenie sposobów ich zagospodarowania i zabudowy.

Analizując ustalenia projektu zmiany planu, jego realizacja nie będzie stanowić źródła znaczącego niekorzystnego oddziaływania na środowisko. Oceniając ustalenia projektu zmiany planu pod kątem zabezpieczenia środowiska i zdrowia ludzi oraz prawidłowego gospodarowania zasobami przyrody należy stwierdzić, że wskazane sposoby zapobiegania i zmniejszania negatywnego oddziaływania na środowisko poszczególnych przedsięwzięć inwestycyjnych są wystarczające.

Działania przewidujące kierunki rozwoju są dużo bardziej korzystne dla środowiska niż ustalenia planu obowiązującego. Zmiana kierunków rozwoju przestrzennego dla funkcji letniskowej eliminuje zagrożenia środowiska związane z możliwością powstania zagród rolniczych. Kierunki rozwoju nie wskazują na możliwość powstania jakiegokolwiek oddziaływania transgranicznego mogącego objąć większy obszar niż określony granicą opracowania. Wszystkie prowadzone działania ze względu na swój charakter będą dotyczyły jedynie obszaru objętego zmianą planu, a oddziaływanie poszczególnych elementów będzie miało przede wszystkim charakter lokalny. Projekt zmiany planu określa szereg celów operacyjnych, które zakładają zapobieganie, ograniczenie lub nie dopuszczenie do ujemnego oddziaływania na środowisko, w tym głównie istniejącą naturalną roślinność, ukształtowanie terenu i stosunki wodne. Przyjęte rozwiązania mające na celu zapobieganie, ograniczenie negatywnych oddziaływań na środowisko służą ograniczeniu negatywnych oddziaływań na środowisko poszczególnych sposobów zagospodarowania i zainwestowania terenów przewidzianych planem i pozwalają na stwierdzenie, że w zakresie polityki przestrzennej i kierunków rozwoju, zachowują zasady ochrony obszarów aktywnych biologicznie i zabezpieczenia ciągłości struktur przyrodniczych.

Teren planowanej inwestycji jest położony na obszarach objętych formami ochrony, o których mowa w ustawie z dnia 16 kwietnia 2004r. o ochronie przyrody (Dz. U. z 2023r., poz. 1336 ze zm.). Plan ustala zasady wynikające z położenia terenu planu w granicach Narieńskiego Obszaru Chronionego Krajobrazu, zgodnie z przepisami odrębnymi. Wszelkie przedsięwzięcia podjęte w wyniku uchwalenia przedmiotowego planu miejscowego muszą uwzględniać przepisy odrębne. Dodatkowo analiza zapisów projektu zmiany planu miejscowego oraz rozporządzenia właściwego dla Narieńskiego Obszaru Chronionego Krajobrazu wykazała, że projekt zmiany planu miejscowego nie narusza integralności i zasad ochrony na przedmiotowym obszarze. Oddziaływanie planu ograniczone jest jedynie do granic opracowania.

W granicach opracowania planu nie występują obiekty wpisane do rejestru zabytków nieruchomych oraz obiekty ujęte w gminnej ewidencji zabytków.

Obszar opracowania w całości znajduje się w granicach Głównego Zbiornika Wód Podziemnych 207 „Morąg”, względem którego obowiązują ograniczenia w zagospodarowaniu wynikające z przepisów odrębnych.

Należy założyć, że zabezpieczeniem realizacji wszystkich celów, zgodnie z zasadą poszanowania potrzeb środowiska przyrodniczego jest ład przestrzenny i zrównoważony rozwój. Prognoza nie jest dokumentem rozstrzygającym o słuszności realizacji zamierzeń inwestycyjnych przewidzianych nowymi ustaleniami planu, a jedynie przedstawia prawdopodobne skutki, jakie niesie za sobą realizacja ustaleń

projektu planu na poszczególne elementy środowiska w ich wzajemnym powiązaniu, ekosystemy, krajobraz, a także na ludzi, dobra materialne i dobra kultury. Wypełnienie wszystkich obowiązków podanych w planie oraz późniejsze ich przestrzeganie pozwoli na zminimalizowanie zagrożeń zarówno w obrębie terenów będących przedmiotem planu, jak i na terenach sąsiednich.

12. ZAŁĄCZNIKI GRAFICZNE

Załącznik graficzny nr 1.

- Prognoza oddziaływania na środowisko do miejscowego planu zagospodarowania przestrzennego dla działek położonych w części obrębu geodezyjnego Stare Bolity, gmina Miłakowo.

Załącznik nr 2

- Oświadczenie.