

PROGNOZA ODDZIAŁYWANIA NA ŚRODOWISKO

DO MIEJSCOWEGO PLANU ZAGOSPODAROWANIA PRZESTRZENNEGO
DLA FRAGMENTU WSI POJEZIERCE, OBRĘB BOGUCHWAŁY, GMINA MIŁAKOWO

OLSZTYN, 2022R.

OPRACOWANIE:

inż. Wioletta Kwiatkowska

SPIS TREŚCI

1.	WSTĘP	5
1.1.	PODSTAWA FORMALNO – PRAWNA	5
1.2.	CEL I ZAKRES PROGNOZY	6
1.3.	METODYKA I WYKORZYSTANE MATERIAŁY PRZY SPORZĄDZENIU PROGNOZY....	7
1.4.	PROPONOWANE METODY ANALIZY SKUTKÓW REALIZACJI POSTANOWIEŃ PLANU ORAZ CZĘSTOTLIWOŚĆ ICH PRZEPROWADZANIA	8
2.	POWIĄZANIA Z INNYMI DOKUMENTAMI NA POZIOMIE UE, KRAJU I REGIONU	10
3.	OGÓLNA CHARAKTERYSTYKA GMINY ORAZ OBSZARU OBJĘTEGO OPRACOWANIEM	14
4.	STAN UZBROJENIA TERENÓW OBJĘTYCH OPRACOWANIEM.....	16
5.	CHARAKTERYSTYKA ISTNIEJĄCEGO STANU ŚRODOWISKA PRZYRODNICZEGO	18
5.1.	GEOMORFOLOGIA, BUDOWA GEOLOGICZNA I WARUNKI GLEBOWE	18
5.2.	WODY PODZIEMNE I WODY POWIERZCHNIOWE.....	19
5.3.	WARUNKI KLIMATYCZNE	19
5.4.	KOPALINY	21
5.5.	BIORÓŻNORODNOŚĆ	22
5.6.	FORMY OCHRONY PRZYRODY	24
5.7.	GOSPODARKA ODPADAMI	24
6.	OCENA STANU ŚRODOWISKA ORAZ ŹRÓDŁA ZAGROŻEŃ	24
6.1.	JAKOŚĆ POWIETRZA ATMOSFERYCZNEGO.....	24
6.2.	JAKOŚĆ GLEB.....	25
6.3.	JAKOŚĆ WÓD POWIERZCHNIOWYCH I PODZIEMNYCH.....	25
6.4.	KLIMAT AKUSTYCZNY.....	25
6.5.	PROMIENIOWANIE ELEKTROMAGNETYCZNE NIEJONIZUJĄCE	25
6.6.	OBSZARY SZCZEGÓLNEGO ZAGROŻENIA POWODZIĄ	25
6.7.	OBSZARY NATURALNYCH ZAGROŻEŃ GEOLOGICZNYCH.....	26
7.	CHARAKTERYSTYKA PROJEKTU PLANU.....	27
8.	STAN ISTNIEJĄCY NA OBSZARACH PODLEGAJĄCYCH OCHRONIE W MYŚL USTAWY Z DNIA 16 KWIEŃNIA 2004R. O OCHRONIE PRZYRODY OBJĘTYM PROJEKTEM PLANU	31
9.	ANALIZA I OCENA PRZEWIDYWANYCH ZNACZĄCYCH ODDZIAŁYWAŃ NA ŚRODOWISKO ZWIĄZANYCH Z REALIZACJĄ PROJEKTU PLANU.....	32
9.1.	PROGNOZOWANE SKUTKI WPLYWU REALIZACJI PROJEKTU PLANU NA POSZCZEGÓLNE KOMPONENTY ŚRODOWISKA.....	35
9.2.	INFORMACJE O MOŻLIWYM TRANSGRANICZNYM ODDZIAŁYWANIU NA ŚRODOWISKO	41
9.3.	WPLYW REALIZACJI PROJEKTU PLANU NA OBSZARY CHRONIONE, W TYM OBJĘTE SIECIĄ NATURA 2000	41
10.	OCENA PROJEKTU PLANU Z PUNKTU WIDZENIA MOŻLIWOŚCI OGRANICZENIA WPLYWU NA ŚRODOWISKO.....	47
10.1.	ROZWIĄZANIA MAJĄCE NA CELU ZAPOBIEGANIE, OGRANICZENIE LUB KOMPENSACJĘ PRZYRODNICZĄ NEGATYWNYCH ODDZIAŁYWAŃ NA ŚRODOWISKO.....	47

10.2. PROPOZYCJE ROZWIĄZAŃ ALTERNATYWNYCH W STOSUNKU DO PRZEWIDYWANYCH W PLANIE WRAZ Z UZASADNIENIEM ICH WYBORU	48
10.3. OPIS TRUDNOŚCI WYNIKAJĄCYCH Z NIEDOSTATKÓW TECHNIKI, LUK W DANYCH I WSPÓŁCZESNEJ WIEDZY, JAKIE NAPOTKANO PRZY OPRACOWANIU PROGNOZY	49
11. STRESZCZENIE.....	50
12. LITERATURA I MATERIAŁY ŹRÓDŁOWE	52
13. ZAŁĄCZNIKI GRAFICZNE.....	53

1. WSTĘP

1.1. PODSTAWA FORMALNO – PRAWNA

Podstawę prawną sporządzenia prognozy oddziaływania na środowisko stanowią:

NA SZCZEBLU KRAJOWYM:

- Ustawa z dnia 3 października 2008 r. o udostępnianiu informacji o środowisku i jego ochronie, udziale społeczeństwa w ochronie środowiska oraz o ocenach oddziaływania na środowisko (Dz. U. z 2022 r. poz. 1029);
- Ustawa z dnia 27 kwietnia 2001 r. Prawo ochrony środowiska (Dz. U. z 2021r., poz. 1973 ze zm.);
- Ustawa z dnia 16 kwietnia 2004 r. O ochronie przyrody (Dz. U. z 2022r., poz. 916.);
- Ustawa z dnia 27 marca 2003 r. o planowaniu i zagospodarowaniu przestrzennym (Dz. U. z 2022 poz. 503);
- Ustawa z dnia 17 lipca 2017 r. Prawo wodne (Dz. U. 2022 r. poz. 88, 258 ze zm.);
- Ustawa z dnia 3 lutego 1995 r. o ochronie gruntów rolnych i leśnych (Dz. U. z 2021r., poz. 1326 ze zm.);
- Ustawa z dnia 28 września 1991 r. o lasach (Dz. U. z 2021 r. poz. 1275, 1718, z 2022 r. poz. 84 ze zm.);
- Ustawa z dnia 9 czerwca 2011r. Prawo geologiczne i górnicze (Dz. U. z 2021r., poz. 1420);
- Ustawa z dnia 14 grudnia 2012r. o odpadach (Dz. U. z 2021r., poz. 779 ze zm.);
- Rozporządzenie Ministra Środowiska z dnia 14 czerwca 2007 r. w sprawie dopuszczalnych poziomów hałasu w środowisku (Dz. U. z 2014r., poz. 112);
- Rozporządzenie Rady Ministrów z dnia 10 września 2019r. w sprawie przedsięwzięć mogących znacząco oddziaływać na środowisko (Dz. U. z 2019r., poz. 1839.);
- Rozporządzenie Ministra Środowiska z dnia 16 grudnia 2016 r. w sprawie ochrony gatunkowej zwierząt (Dz. U. z 2016 r., poz. 2183);
- Rozporządzenie Ministra Klimatu z dnia 18 grudnia 2019 r. zmieniające rozporządzenie w sprawie ochrony gatunkowej zwierząt (Dz. U. z 2020r., poz. 26)
- Rozporządzenie Ministra Środowiska z dnia 9 października 2014 r. w sprawie ochrony gatunkowej roślin (Dz. U. z 2014 r., poz. 1409);
- Rozporządzenie Ministra Środowiska z dnia 9 października 2014 r. w sprawie ochrony gatunkowej grzybów (Dz. U. z 2014 r., poz. 1408);
- Rozporządzenie Ministra Transportu, Budownictwa i Gospodarki Morskiej z dnia 25 kwietnia 2012r. w sprawie ustalania geotechnicznych warunków posadowienia obiektów budowlanych (Dz. U. 2012r., poz. 463).

NA SZCZEBLU MIĘDZYNARODOWYM:

- Dyrektywa 2001/42/WE Parlamentu Europejskiego i Rady z dnia 27 czerwca 2001 r. w sprawie oceny wpływu niektórych planów i programów na środowisko;
- Dyrektywa 2003/4/WE Parlamentu Europejskiego i Rady z dnia 28 stycznia 2003 r. w sprawie publicznego dostępu do informacji dotyczących środowiska.

UCHWAŁY I AKTA PRAWA MIEJSCOWEGO:

→ Uchwała Nr XL/266/2022 Rady Miejskiej w Miłakowie z dnia 8 lutego 2022 r. w sprawie przystąpienia do sporządzenia miejscowego planu zagospodarowania przestrzennego dla fragmentu wsi Pojezierce, obręb Boguchwały, gmina Miłakowo.

1.2. CEL I ZAKRES PROGNOZY

Niniejsza prognoza oddziaływania na środowisko dotyczy miejscowego planu zagospodarowania przestrzennego dla fragmentu wsi Pojezierce, obręb Boguchwały, gmina Miłakowo. Celem prognozy jest określenie skutków wpływu realizacji projektu miejscowego planu zagospodarowania przestrzennego na środowisko, a także przedstawienie rozwiązań eliminujących negatywne skutki tych ustaleń na poszczególne elementy środowiska. Za wiodące zasady sporządzania prognozy uznano:

- ocenę walorów i warunków środowiskowych obszaru planu i jego otoczenia;
- skutki wpływu dotychczasowego sposobu użytkowania terenu na środowisko;
- wpływ realizacji projektowanych dokumentów na cele ochrony obszarów Natura 2000 położonych poza granicami przedmiotowego terenu;
- zagrożenia dla środowiska spowodowane realizacją ustaleń planu;
- sposoby minimalizacji negatywnego wpływu na środowisko;
- ocena przewidywanych znaczących oddziaływań na środowisko związanych z realizacją miejscowego planu.

Zgodnie z art. 51.2. ustawy z 2008r. o udostępnianiu informacji o środowisku i jego ochronie, udziale społeczeństwa w ochronie środowiska oraz o ocenach oddziaływania na środowisko (t.j. Dz. U. z 2021 r. poz. 2373 ze zm.), niniejsza prognoza oddziaływania na środowisko dla projektu miejscowego planu zagospodarowania przestrzennego **ZAWIERA:**

- a) Informacje o zawartości, głównych celach projektowanego dokumentu oraz jego powiązaniach z innymi dokumentami.
- b) Informacje o metodach zastosowanych przy sporządzaniu prognozy.
- c) Propozycje dotyczące przewidywanych metod analizy skutków realizacji postanowień projektowanego dokumentu oraz częstotliwości jej przeprowadzania.
- d) Informacje o możliwym transgranicznym oddziaływaniu na środowisko.
- e) Streszczenie sporządzone w języku niespecjalistycznym.

PROGNOZA OKREŚLA, ANALIZUJE I OCENIA:

- a) Istniejący stan środowiska oraz potencjalne zmiany tego stanu w przypadku braku realizacji projektowanego dokumentu.
- b) Stan środowiska na obszarach objętych przewidywanym znaczącym oddziaływaniem.
- c) Istniejące problemy ochrony środowiska z punktu widzenia realizacji projektowanego dokumentu, w szczególności dotyczącej obszarów podlegającej ochronie na podstawie ustawy z dnia 16 kwietnia 2004 r. o ochronie przyrody.
- d) Cele ochrony środowiska ustanowione na szczeblu międzynarodowym, wspólnotowym i krajowym istotne z punktu widzenia projektowanego dokumentu, oraz sposoby, w jakich te cele i inne problemy środowiska zostały uwzględnione podczas opracowywania dokumentu.

e) Przewidywane znaczące oddziaływania, w tym oddziaływania bezpośrednie, pośrednie, wtórne, skumulowane, krótkoterminowe, średnioterminowe i długoterminowe, stałe i chwilowe oraz pozytywne i negatywne na cele i podmiot ochrony obszaru Natura 2000 oraz integralność tego obszaru, a także na środowisko, a w szczególności na:

- różnorodność biologiczną,
- ludzi,
- zwierzęta,
- rośliny,
- wodę,
- powietrze,
- powierzchnię ziemi,
- krajobraz,
- klimat,
- zasoby naturalne,
- zabytki,
- dobra materialne,

z uwzględnieniem zależności między tymi elementami środowiska i między oddziaływaniami na te elementy.

PROGNOZA PRZEDSTAWIA:

- a) Rozwiązania mające na celu zapobieganie, ograniczenie lub kompensację przyrodniczą negatywnych oddziaływań na środowisko mogących być rezultatem realizacji projektowanego dokumentu, w szczególności na cele i podmiot ochrony obszaru Natura 2000 oraz integralność tego obszaru.
- b) Biorąc pod uwagę cele i geograficzny zasięg dokumentu oraz cele i przedmiot ochrony obszaru Natura 2000 oraz integralność tego obszaru – przedstawia rozwiązania alternatywne do rozwiązań zawartych w projektowanym dokumencie wraz z uzasadnieniem ich wyboru oraz opis metod dokonywania oceny prowadzącej do tego wyboru albo wyjaśnienie braku rozwiązań alternatywnych, w tym wskazania napotkanych trudności wynikających z niedostatków techniki lub luk we współczesnej wiedzy.

1.3. METODYKA I WYKORZYSTANE MATERIAŁY PRZY SPORZĄDZENIU PROGNOZY

Prognozę oddziaływania na środowisko sporządzono przy zastosowaniu metody empirycznej i teoretycznej. Metoda empiryczna dotyczyła inwentaryzacji przeprowadzonej w terenie w czasie wizji terenowych w dniach 15-17.12.2021r. oraz dokumentacji fotograficznej. Metoda teoretyczna polegała na analizie tekstów Studium uwarunkowań i kierunków zagospodarowania przestrzennego miasta i gminy Miłakowo, uchwalonego uchwałą Rady Miejskiej w Miłakowie, Nr XLVII/309/2018 z dnia 18 grudnia 2018 r., Opracowanie ekofizjograficzne do miejscowego planu zagospodarowania przestrzennego dla fragmentu wsi Pojezierce, obręb Boguchwały, gmina Miłakowo, analizie map (Hydrogeologicznej Polski w skali 1:200 000, Geologicznej Polski (mapa utworów powierzchniowych) w skali 1 : 200 000, Geologicznej Polski (mapa bez utworów czwartorzędowych) w skali 1 : 200 000, Geologicznej Polski w skali 1:50 000, mapy Głównych Zbiorników Wód Podziemnych w skali 1: 500 000, Glebowo – rolniczej w skali 1:5000) oraz obowiązującego prawa.

1.4. PROPONOWANE METODY ANALIZY SKUTKÓW REALIZACJI POSTANOWIEŃ PLANU ORAZ CZĘSTOTLIWOŚĆ ICH PRZEPROWADZANIA

Niniejszą prognozę oddziaływania na środowisko przygotowano w oparciu o metody polegające na szczegółowej analizie potencjalnego wpływu przyjętych zapisów w projekcie planu na środowisko. Analizowano zapisy dotyczące projektowanego przeznaczenia terenów, sposobu zagospodarowania i zasad ochrony środowiska przyrodniczego i kulturowego z uwzględnieniem stanu i zagrożeń dla środowiska oraz uwarunkowań fizjograficznych terenu.

Analizując ustalenia projektowanego dokumentu można jednoznacznie określić jego skutki. Wskazanie nowego przeznaczenia terenów w bliższej bądź dalszej perspektywie skutkować będzie ich zagospodarowaniem na zasadach określonych w projekcie miejscowego planu zagospodarowania przestrzennego. Projekt planu wskazuje przyszłe przeznaczenie terenów, a do czasu ich właściwego zagospodarowania zgodnie z planem, pozostają one w dotychczasowym użytkowaniu. Ustalenia projektu planu nie wskazują innych rozwiązań, stąd też nie przewiduje się możliwości i warunków zagospodarowania terenów innych niż dotychczasowe i finalnie zgodne z projektem planu.

Ocenę następstw realizacji ustaleń planu dokonano z podziałem ze względu na wpływ na poszczególne elementy środowiska przyrodniczego i antropogenicznego (w tym na zdrowie ludzi) znajdującego się w obrębie granic opracowywanego planu, uwzględniając wzajemne zależności między nimi. Wpływ na środowisko skutków realizacji planu różnicuje się w zależności od:

- bezpośrednio oddziaływania – bezpośrednie, pośrednie, wtórne, skumulowane;
- okresu trwania oddziaływania – długoterminowe, średnioterminowe, krótkoterminowe;
- częstotliwości oddziaływania – stałe, chwilowe;
- charakteru zmian – pozytywne, negatywne, bez znaczenia;
- zasięgu oddziaływania – miejscowe, lokalne, ponadlokalne, regionalne, ponadregionalne;
- trwałości przekształceń – nieodwracalne, częściowo odwracalne, odwracalne, możliwe do rewaloryzacji;
- intensywności przekształceń - nieistotne, nieznaczne, zauważalne, duże, zupełne.

Monitorowanie odbywa się przez służby publiczne (jednostki, wydziały) samorządów terytorialnych, które jako właściwe miejscowo władze realizują politykę przestrzenną w obrębie swych granic. Dodatkowo, możliwość zagospodarowania terenu weryfikują inne jednostki publiczne - właściwe do wydawania pozwoleń na budowę oraz jednostki nadzoru budowlanego sprawdzające czy dokonane zagospodarowanie zostało wykonane zgodnie z obowiązującym prawem.

Częstotliwość monitorowania skutków uchwalenia planu miejscowego nie jest określona, brak jest również jednostki za to odpowiedzialnej. Należy zatem przyjąć, że monitorowanie powinno odbywać się w czasie i przez podmioty określone w art. 32 ustawy z dnia 27 marca 2003r. ustawy o planowaniu i zagospodarowaniu przestrzennym w chwili przedkładania analizy, o której mowa w w/w przepisie.

Aktem prawa miejscowego w zakresie regulującym część kwestii związanych z zabezpieczeniem środowiska jest regulamin utrzymania porządku i czystości. Naruszenie przepisów regulaminu podlega karze grzywny według zasad wynikających z Kodeksu postępowania w sprawach o wykroczeniach.

Jakość i efektywność wdrażanych rozwiązań w dużym stopniu zależą od monitorowania sposobu realizacji założeń planu. Nadzór nad wdrażaniem planu winien szczególnie obejmować poniższe zagadnienia:

- monitorowanie przestrzeni przyrodniczej poddanej zagospodarowaniu;
- monitorowanie zagrożeń jakie niesie za sobą nowe zagospodarowanie lub jego brak;
- monitorowanie zgodności realizacji z planem zagospodarowania przestrzennego;
- monitorowanie czynników przyrody w zakresie transgranicznym i możliwości ich migracji.

2. POWIĄZANIA Z INNYMI DOKUMENTAMI NA POZIOMIE UE, KRAJU I REGIONU

Każdy dokument o charakterze kierunkowym wyrażający wolę polityczną dla przyszłych zamierzeń tworzony jest m.in. w oparciu o uwarunkowania zewnętrzne, na które to składają się ustalenia innych dokumentów na szczeblu międzynarodowym, krajowym, regionalnym i lokalnym. W dokumentach tych ważne miejsce zajmują zagadnienia ochrony środowiska i zrównoważonego rozwoju.

NA POZIOMIE UE

Ochrona środowiska jest przedmiotem regulacji wspólnotowej głównie w postaci dyrektyw UE. Jeśli chodzi o zasadę zrównoważonego rozwoju, która jest przedmiotem głównie dokumentów kierunkowych o charakterze politycznym, to pojęcie to nie jest rozumiane jednoznacznie, a jego aktualną interpretację zawierają materiały opublikowane w 2005r. Najważniejsze dla tych zagadnień są następujące dokumenty:

Szósty program działań wspólnoty europejskiej w dziedzinie środowiska. Szósty Program ustanowiła decyzja 1600/2002/WE Parlamentu Europejskiego i Rady z dnia 22 lipca 2002r. ustanawiająca szósty wspólnotowy program działań w zakresie ochrony środowiska naturalnego. Program ten obowiązuje na lata 2002 – 2012. Wyznacza cztery główne i priorytetowe obszary związane z ochroną środowiska: przeciwdziałania zmianie klimatu, działania w sprawie przyrody i różnorodności biologicznej, działania w sprawie środowiska naturalnego, zdrowia i jakości życia, zrównoważone wykorzystanie gospodarki zasobami naturalnymi i odpadami. Program ten promuje pełną integrację wymagań ochrony środowiska z działaniami Wspólnoty. Zgodnie z założeniami Programu, wszelkie działania podejmowane na poziomie Wspólnoty cechować powinno całościowe podejście do zagadnień ochrony środowiska i zdrowia ludzi, z uwzględnieniem wymagań zrównoważonego rozwoju.

Strategia Lizbońska - droga do sukcesu zjednoczonej Europy powstała w 2000r. Głównym celem Strategii Lizbońskiej jest stworzenie w Europie do roku 2010, najbardziej konkurencyjnej gospodarki na świecie. Sama strategia skupia się na czterech kwestiach: innowacyjności, liberalizacji, przedsiębiorczości oraz spójności społecznej.

Zrównoważona Europa dla lepszego świata – strategia zrównoważonego rozwoju Unii Europejskiej, tzw. strategia z Goeteborga. Strategia ta jest uzupełnieniem strategii Lizbońskiej i wskazuje elementy pod kątem środowiska jakie należy zawrzeć przy realizacji założeń lizbońskich tzn. założenia lizbońskie zostały uzupełnione o elementy trwałego i zrównoważonego rozwoju w kontekście rozwoju społeczno-gospodarczego. Dotyczy ona najpoważniejszych zagrożeń dla zrównoważonego rozwoju w Europie i na świecie, tak zwanych tendencji niezrównoważonych. Należą do nich: zmiany klimatyczne, zdrowie publiczne, transport i wykorzystanie gruntów, zarządzanie zasobami naturalnymi, wyzwania związane ze starzeniem się społeczeństwa, ubóstwo i wyłączenie społeczne.

NA POZIOMIE KRAJOWYM

Ochrona środowiska jest obecnie jednym z głównych zadań współczesnego społeczeństwa i państwa. Fundamentalnym dokumentem w zakresie zrównoważonego rozwoju jest *Konstytucja Rzeczypospolitej Polski*, która w art. 5 zawiera m.in. zrównoważony rozwój, czyli taki rozwój społeczno-

gospodarczy, w którym znajduje się proces integrowania działań politycznych, gospodarczych i społecznych, z zachowaniem równowagi przyrodniczej oraz trwałości podstawowych procesów przyrodniczych, w celu zagwarantowania możliwości zaspokajania podstawowych potrzeb poszczególnych społeczności lub obywateli zarówno współczesnego pokolenia, jak i przyszłych pokoleń. Ustawa Prawo ochrony środowiska oraz ustawy jej pokrewne i rozporządzenia zobowiązującą do kierowania się zasadą zrównoważonego rozwoju w różnych etapach działań: planistycznych, realizacyjnych i zarządzania. W ostatnich latach powstało kilka dokumentów o charakterze programowym, które wyznaczają politykę państwa w zakresie ochrony środowiska. Są to:

Koncepcja Przestrzennego Zagospodarowania Kraju 2030. Głównymi celami są: podwyższenie konkurencyjności głównych ośrodków miejskich Polski w przestrzeni europejskiej poprzez ich integrację funkcjonalną przy zachowaniu policentrycznej struktury systemu osadniczego sprzyjającej spójności, budowanie spójności terytorialnej i przeciwdziałanie marginalizacji obszarów problemowych, tworzenie warunków dla skutecznej, efektywnej i partnerskiej realizacji działań rozwojowych ukierunkowanych terytorialnie.

Polityka ekologiczna państwa 2030 – strategia rozwoju w obszarze środowiska i gospodarki wodnej. PEP2030 jest strategią zgodnie z ustawą o zasadach prowadzenia polityki rozwoju. Rolą strategii jest zapewnienie bezpieczeństwa ekologicznego Polski oraz wysokiej jakości życia dla wszystkich mieszkańców. W rezultacie cel główny Polityki, tj. Rozwój potencjału środowiska na rzecz obywateli i przedsiębiorców. Cele szczegółowe dotyczą zdrowia, gospodarki i klimatu. Realizacja celów środowiskowych ma być wspierana przez cele horyzontalne dotyczące edukacji ekologicznej oraz efektywności funkcjonowania instrumentów ochrony środowiska. Cele szczegółowe będą realizowane przez kierunki interwencji takie jak:

- zrównoważone gospodarowanie wodami, w tym zapewnienie dostępu do czystej wody dla społeczeństwa i gospodarki oraz osiągnięcie dobrego stanu wód,
- likwidacja źródeł emisji zanieczyszczeń do powietrza lub istotne zmniejszenie ich oddziaływania,
- ochrona powierzchni ziemi, w tym gleb,
- przeciwdziałanie zagrożeniom środowiska oraz zapewnienie bezpieczeństwa biologicznego, jądrowego i ochrony radiologicznej,
- zarządzanie zasobami dziedzictwa przyrodniczego i kulturowego, w tym ochrona i poprawa stanu różnorodności biologicznej i krajobrazu,
- wspieranie wielofunkcyjnej i trwale zrównoważonej gospodarki leśnej,
- gospodarka odpadami w kierunku gospodarki o obiegu zamkniętym,
- zarządzanie zasobami geologicznymi przez opracowanie i wdrożenie polityki surowcowej państwa,
- wspieranie wdrażania ekoinnowacji oraz upowszechnianie najlepszych dostępnych technik BAT (polegają określaniu granicznych wielkości emisji dla większych zakładów przemysłowych),
- przeciwdziałanie zmianom klimatu,
- adaptacja do zmian klimatu oraz zarządzanie ryzykiem klęsk żywiołowych,
- edukacja ekologiczna, w tym kształtowanie wzorców zrównoważonej konsumpcji,

- usprawnienie systemu kontroli i zarządzania ochroną środowiska oraz doskonalenie systemu finansowania.

Krajowa Strategia Rozwoju Regionalnego 2030. Strategia ta jest zbiorem wspólnych wartości, zasad współpracy rządu i samorządów oraz partnerów społeczno-gospodarczych na rzecz rozwoju kraju i województw. Dokument określa systemowe ramy prowadzenia polityki regionalnej zarówno przez rząd wobec regionów, jak i wewnątrzregionalne. Cel główny to: efektywne wykorzystanie endogenicznych potencjałów terytoriów i ich specjalizacji dla osiągnięcia zrównoważonego rozwoju kraju, co tworzyć będzie warunki do wzrostu dochodów mieszkańców Polski przy jednoczesnym osiągnięciu spójności w wymiarze społecznym, gospodarczym, środowiskowym i przestrzennym.

Krajowy Program Oczyszczania Ścieków Komunalnych (KPOŚK). Zgodnie z zapisami art. 43 ust. 3 ustawy z dnia 18 lipca 2001r. - Prawo wodne, Krajowy program oczyszczania ścieków komunalnych ma określić wykazy aglomeracji, które powinny być wyposażone - w terminach ustalonych w art. 208 w systemy kanalizacji zbiorczej i oczyszczalnie ścieków oraz wielkość ładunków zanieczyszczeń biodegradowalnych z tych aglomeracji koniecznych do usunięcia, przedsięwzięć w zakresie budowy i modernizacji zbiorczych sieci kanalizacyjnych oraz oczyszczalni ścieków komunalnych oraz terminy ich realizacji.

Polityka energetyczna Polski do 2030 roku. Wśród podstawowych kierunków polityki energetycznej Polski jest m.in. ograniczenie oddziaływania energetyki na środowisko. Głównymi celami Polityki w tym obszarze są: ograniczenie emisji CO₂ do 2020 roku przy zachowaniu wysokiego poziomu bezpieczeństwa energetycznego; ograniczenie emisji SO₂ i NO_x oraz pyłów (w tym PM₁₀ i PM_{2,5}) do poziomów wynikających z obecnych i projektowanych regulacji unijnych; ograniczanie negatywnego oddziaływania energetyki na stan wód powierzchniowych i podziemnych; minimalizacja składowania odpadów poprzez jak najszersze wykorzystanie ich w gospodarce; zmiana struktury wytwarzania energii w kierunku technologii niskoemisyjnych.

Krajowa Strategia Ochrony Środowiska przed trwałymi zanieczyszczeniami organicznymi. Generalnym celem strategii jest ograniczenie lub co najmniej utrzymanie emisji trwałych zanieczyszczeń organicznych do środowiska na poziomie wynikającym z porozumień międzynarodowych.

NA POZIOMIE REGIONU

Program Ochrony Środowiska Województwa Warmińsko-Mazurskiego do roku 2030. Dokument ma na celu realizację krajowej polityki ochrony środowiska na szczeblu wojewódzkim, zgodnie z dokumentami strategicznymi i programowymi. Głównym celem tworzenia Programu jest dążenie do poprawy stanu środowiska w województwie, ograniczenie negatywnego wpływu zanieczyszczeń na środowisko, ochrona i rozwój walorów środowiska, a także racjonalne gospodarowanie jego zasobami. Program służy także realizacji celów na poziomie regionalnym, które zostały przyjęte w dokumentach strategicznych na poziomie krajowym, ze szczególnym uwzględnieniem przyjętej Polityki ekologicznej państwa 2030.

Plan zagospodarowania przestrzennego województwa warmińsko-mazurskiego. Cel główny: „Ład przestrzenny i zrównoważony rozwój jako podstawa kształtowania polityki przestrzennej województwa. Celem Planu jest ochrona i kształtowanie ładu przestrzennego, który ma zasadnicze znaczenie dla prowadzenia rozwoju w sposób zrównoważony, czyli: określenie przestrzennych uwarunkowań

rozwoju, w tym zróżnicowanych cech przestrzeni regionu aby mogły one służyć realizacji programów i projektów rozwojowych na wszystkich poziomach; rozmieszczenie w przestrzeni celów i działań ustalonych w obowiązującym dokumencie Strategii rozwoju społeczno-gospodarczego województwa warmińsko-mazurskiego; wskazanie zasadniczych ram dla rozwoju przestrzennego gmin w kontekście krajowym, regionalnym i międzynarodowym.

Strategia Rozwoju Społeczno-Gospodarczego Województwa Warmińsko-Mazurskiego do roku 2030. Główny cel Strategii został zdefiniowany w następujący sposób: spójność ekonomiczna, społeczna i przestrzenna Warmii i Mazur z regionami Europy. Cele strategiczne dokumentu nawiązują do celu głównego i uwzględniają współzależność procesów gospodarczych, społecznych oraz relacji sieciowych. Na przestrzeni lat 2020-2030 w centrum celów strategicznych znajdują się mieszkańcy i ich kompetencje.

Wśród dokumentów na poziomie regionalnym są również: Studium uwarunkowań i kierunków zagospodarowania przestrzennego miasta i gminy Miłakowo, Plan rozwoju lokalnego, Program ochrony środowiska, inne studia, koncepcje i programy, odnoszące się do obszarów i problemów zagospodarowania przestrzennego i środowiska sporządzane odpowiednio do potrzeb i celów podejmowanych w tym zakresie prac.

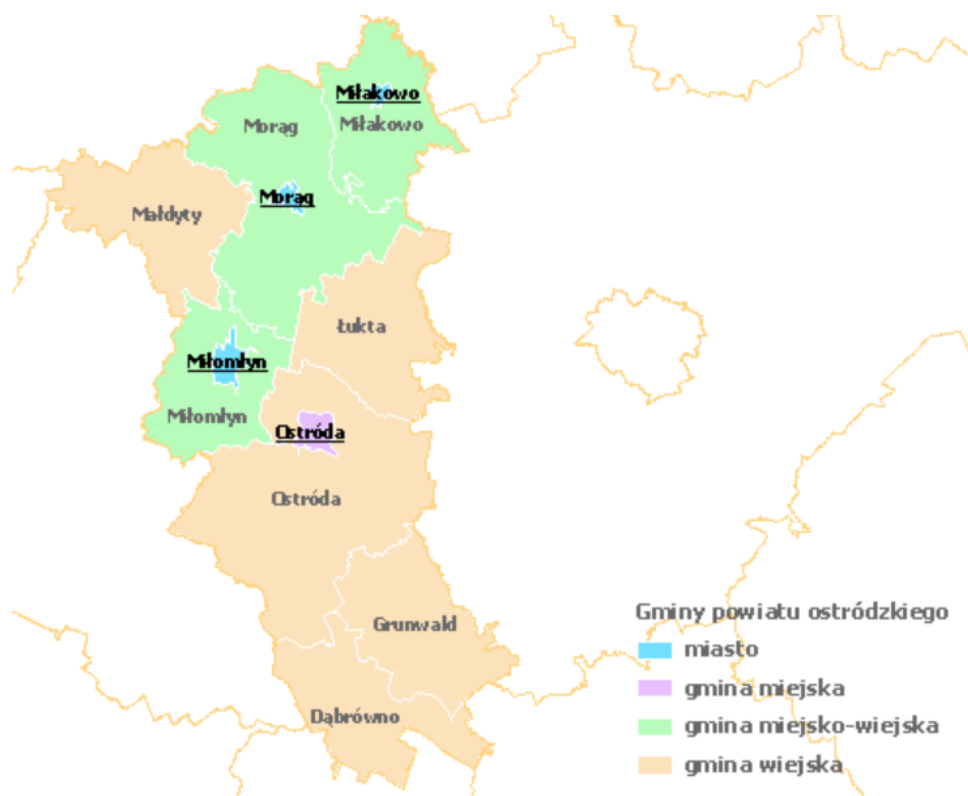
3. OGÓLNA CHARAKTERYSTYKA GMINY ORAZ OBSZARU OBJĘTEGO OPRACOWANIEM

Gmina Miłakowo jest gminą miejsko - wiejską położoną w zachodniej części województwa warmińsko-mazurskiego, w północno-zachodniej części powiatu ostródzkiego, zajmująca 9% jego powierzchni. Zdecydowanie większa część obszaru leży na Pojezierzu Olsztyńskim, północno-wschodni fragment gminy należy do Pojezierza Iławskiego. Siedziba gminy znajduje się w Miłakowie. Gmina ma charakter rolniczy, posiada liczne walory przyrodnicze i krajobrazowe sprzyjające rozwojowi turystyki i rekreacji. Gmina Miłakowo graniczy z gminą Morąg od zachodu i południa, z gminą Godkowo (powiat elbląski) od zachodu, z gminami Orneta i Lubomino (powiat lidzbarski) od północy, od wschodu natomiast z gminą Świątki (powiat olsztyński).

Całkowita powierzchnia gminy wynosi 158,4 km², w tym:

- użytki rolne: 61,1% (9679 ha)
- lasy: 23,6% (3738 ha)

Rys. 1. Lokalizacja Miasta i Gminy Miłakowo w podziale administracyjnym powiatu ostródzkiego

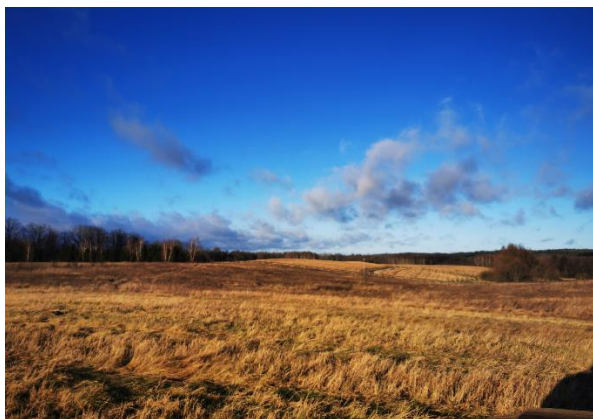


(źródło: https://pl.wikipedia.org/wiki/Powiat_ostr%C3%B3dzki)

Gmina nie leży na żadnym z głównych szlaków komunikacyjnych kraju i województwa. Brak jest również linii kolejowej. Powiązanie gminy z regionem i krajem zabezpieczają drogi wojewódzkie nr 528 Morąg-Miłakowo-Orneta oraz nr 593 Miłakowo-Dobre Miasto. Powiązania wewnętrzne umożliwiają natomiast dostępność poprzez układ drogowy wszystkim wsiom.

Tereny wiejskie gminy charakteryzują się silnym rozproszeniem osadniczym i niską gęstością zaludnienia. Zwarty system osadniczy występuje w obrębie miasta Miłakowo, gdzie skoncentrowane są główne usługi związane z obsługą ludności.

Przedmiotowy teren położony jest w południowo – zachodniej części gminy Miłakowo w obrębie geodezyjnym Boguchwały. Powierzchnia analizowanego obszaru wynosi około 10,52 ha i obejmuje teren działki o nr ew. 439/1 - 439/13, 318/10, 318/18, 440/1 – 440/11, 436/4 -436/7, 442/1, 442/2, 443, 441/1 – 441/4 w obrębie Boguchwały, gmina Miłakowo. Obszar objęty granicami opracowania jest niezainwestowany, pokryty w większości roślinnością ruderalną. Przy granicy z linią brzegową jeziora występują zadrzewienia nadwodne w postaci olszy czarnej, klonu pospolitego oraz brzozy brodawkowatej.





Fot. 1 - 6- tereny objęte granicami opracowania

4. UZBROJENIA TERENÓW OBJĘTYCH OPRACOWANIEM

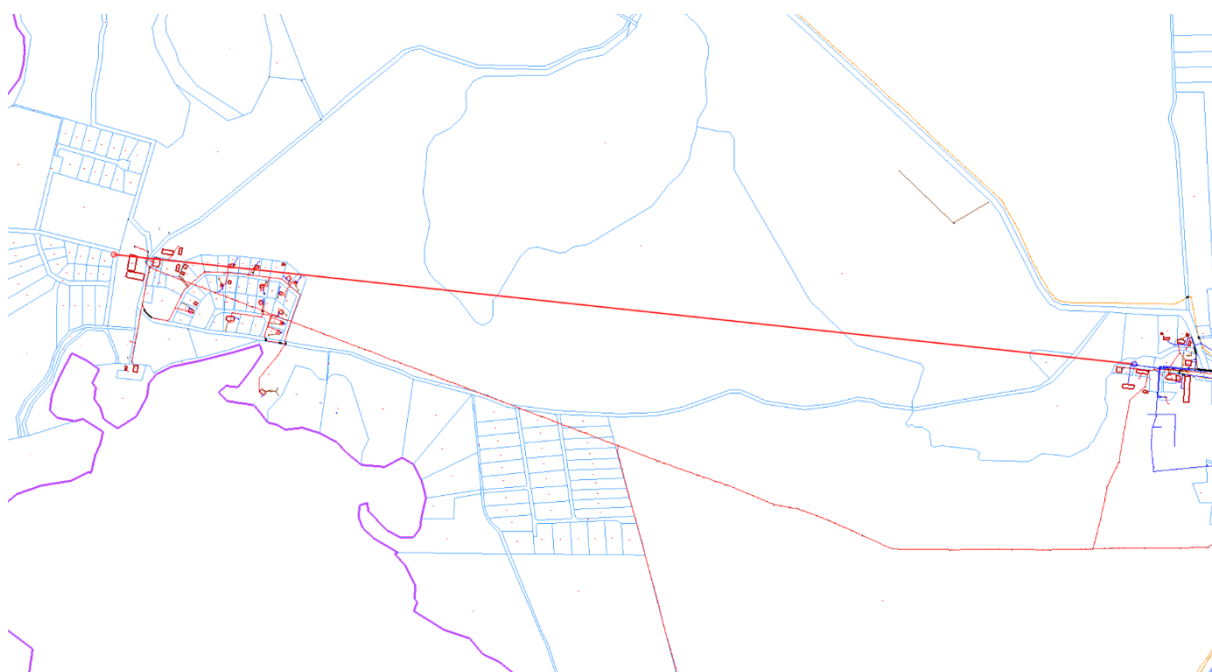
Obszar objęty opracowaniem nie jest uzbrojony w sieci wodociągowe i kanalizacyjne. Najbliższe sieci znajdują się w promieniu ok. 2400m tj. w miejscowości Boguchwały. Zapisy planu określają zasady rozbudowy i budowy systemów infrastruktury technicznej:

- Ustala się zasadę prowadzenia nowych sieci infrastruktury technicznej jako podziemnych w liniach rozgraniczających dróg, zgodnie z przepisami odrębnymi oraz na terenach przeznaczonych pod zabudowę bez prawa ograniczania funkcji podstawowej terenu oraz w maksymalnym zbliżeniu równoległe lub w sposób zbliżony do równoległego w odniesieniu do granic geodezyjnych działek lub linii rozgraniczających tereny elementarne.
- Nowe sieci energetyczne z przyłączami w granicach planu należy wykonać jako kablowe podziemne.
- Odprowadzenie ścieków sanitarnych należy realizować do sieci kanalizacji sanitarnej oraz zgodnie z zasadami zawartymi w przepisach odrębnych.
- Ustala się zaopatrzenie w wodę z sieci wodociągowej, przy uwzględnieniu przepisów dotyczących zaopatrzenia w wodę do celów przeciwpożarowych lub z indywidualnych ujęć wody.
- W zakresie odprowadzania wód opadowych i roztopowych ustala się:
 - wody opadowe i roztopowe z nawierzchni nieutwardzonych i uszczelnionych dróg, parkingów i placów manewrowych należy odprowadzać zgodnie z przepisami odrębnymi;
 - wody opadowe i roztopowe z powierzchni dachów należy odprowadzać do gruntu lub zagospodarować w granicach własnych działki bez szkody dla gruntów sąsiednich zgodnie z przepisami odrębnymi.
- Dopuszcza się zaopatrzenie w ciepło z indywidualnych źródeł przy wykorzystaniu urządzeń, z których emisja nie przekracza norm przewidzianych przepisami odrębnymi.
- Dopuszcza się zaopatrzenie w gaz z indywidualnych źródeł lub z sieci gazowej zgodnie z przepisami odrębnymi.
- Sieci oraz przyłącza telekomunikacyjne należy projektować jako podziemne, zgodnie z przepisami odrębnymi.
- Melioracje:
 - ✓ wszelkie inwestycje realizowane na terenach zdrenowanych powinny być realizowane w sposób niezakłócający funkcjonowania urządzeń melioracyjnych;

- ✓ dopuszcza się przebudowę systemu melioracyjnego w taki sposób aby nowa sieć drenarska przejęła funkcje starej sieci zachowując spływ wód.
- Dla zabudowy w granicach planu dopuszcza się realizację mikroinstalacji odnawialnych źródeł energii w rozumieniu przepisów odrębnych, w postaci m.in.: pomp ciepła, kolektorów słonecznych, paneli fotowoltaicznych. Zakaz realizacji turbin i elektrowni wiatrowych.

Poniżej przedstawiono mapę obrazującą zasięg uzbrojenia terenów od granic projektu planu miejscowego.

Rys. 3 Stan uzbrojenia terenu w ramach załącznika nr 1 do projektu planu



(Źródło: opracowanie na podstawie

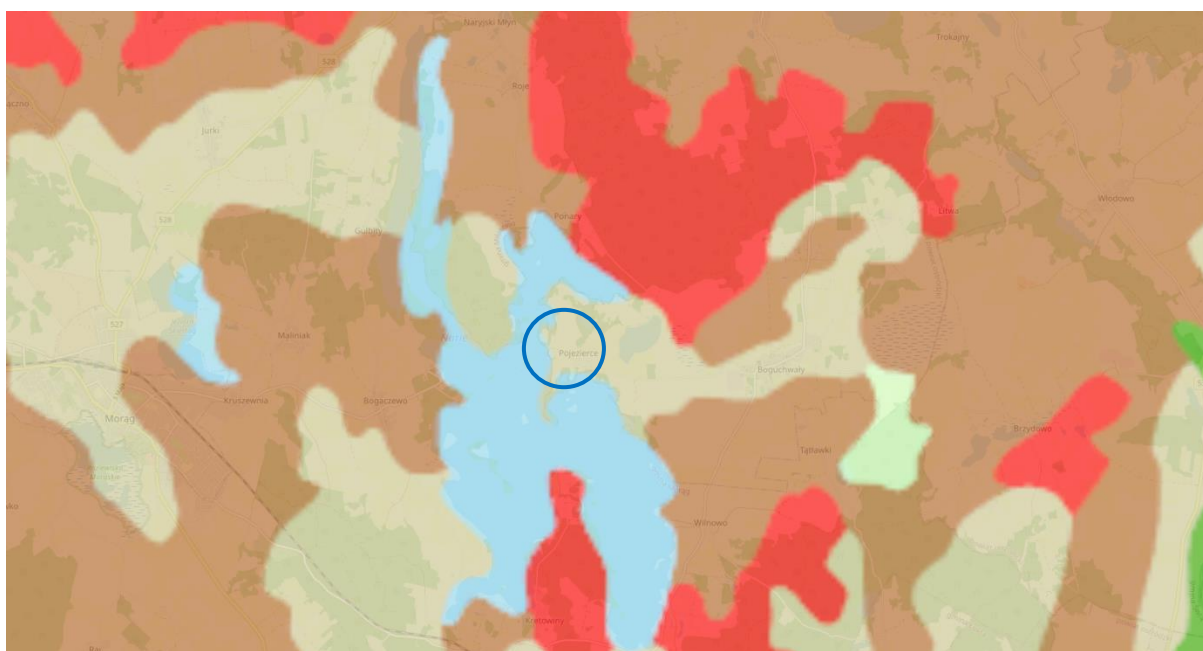
<http://ostroda.geoportal2.pl/map/www/mapa.php?CFGF=wms&mylayers=+granice+OSM+>)

5. CHARAKTERYSTYKA ISTNIEJĄCEGO STANU ŚRODOWISKA PRZYRODNICZEGO

5.1. GEOMORFOLOGIA, BUDOWA GEOLOGICZNA I WARUNKI GLEBOWE

Pod względem fizyczno-geograficznym teren znajduje się na Pojezierzu Dzierżgońsko – Morąskim we wschodniej jego części. Pojezierze Dzierżgońsko-Morąskie jest częścią podprovincji Pojezierza Południowobałtyckiego. Część północną zajmują faliste wysoczyzny morenowe z licznymi jeziorami i ciągami moren czołowych fazy pomorskiej, zajęte przez pola uprawne. Pojezierze Dzierżgońsko-Morąskie swoim obszarem obejmuje teren od Pojezierza Olsztyńskiego i Równiny Olsztyńska na wschodzie do Doliny Kwidzyńskiej na zachodzie oraz od Żuław i Równiny Warmińskiej na północy do Pojezierza Łasińskiego i Równiny Iławskiej na południu. Utwory trzeciorzędowe dla terenu objętego opracowaniem występują w postaci iłowców, mułowców, mułków i piasków kwarcowo-glaukonitowych miejscami z konglomeratami fosforytów. Utwory czwartorzędowe w większości dla terenu objętego opracowaniem występują w postaci piasków i żwirów wodnolodowcowych a w północnej części występują również namuły i namuły piaszczyste den dolinnych i zagłębień bezodpływowych.

Rys. 4 – Fragment mapy geologicznej Polski w skali 1 : 500 000 (kolorem niebieskim zaznaczono przybliżony obszar lokalizacji inwestycji).



Źródło: https://geolog.pgi.gov.pl/#url=https://bazadata.pgi.gov.pl/app/geolog_conf/mgp500k.json

Na proces glebotwórczy decydujący wpływ mają takie czynniki jak: rodzaj skał macierzystych, rzeźba terenu, klimat, warunki wodne, szata roślinna i działalność człowieka.

W okresie kształtowania się gleb zmieniały się warunki i układy czynników glebotwórczych. Typ gleb jest podstawową jednostką systematyki gleb i wyraża względnie trwałą fazę procesu glebotwórczego. Zgodnie z tą systematyką na podstawie mapy glebowo-rolniczej w skali 1:5000 na obszarze wydzielono w większości gleby brunatne (B).

5.2. WODY PODZIEMNE I WODY POWIERZCHNIOWE

Jednostką hydrogeologiczną, do której należy gmina jest Region Mazurski, a głównym poziomem użytkowym na omawianym terenie są utwory czwartorzędowe. Lokalnie główny poziom wodonośny może znajdować się w utworach trzeciorzędowych. Występowanie wód zwykłych stwierdzono w warstwach wodonośnych utworów trzeciorzędowych i czwartorzędowych, a łączna miąższość utworów sięga 200-500m.

Na obszarze gminy przeważają utwory nieprzepuszczalne i słabo przepuszczalne, stąd infiltracja wód opadowych jest utrudniona, a zasilanie w dużej mierze odbywa się przez dopływ boczny z terenów sąsiednich. W południowo-zachodniej części gminy miąższość warstwy ochronnej ulega spłyceciu do kilku metrów. W utworach czwartorzędowych poziom wodonośny ma charakter nieciągły, występuje na różnych głębokościach, często w formie soczew. Wodonośne piaski i żwiry zalegające między poziomami glin tworzą warstwy o niewielkim zasięgu i różnej miąższości. Miąższość utworów wodonośnych w czwartorzędzie to przeważnie: 15-40 m. Pierwszy użytkowy poziom wodonośny ujmowany jest studniami kopanymi na głębokościach 10-50 m p.p.t., a wierconymi na 40-70 i 100-150 m p.p.t.

Warunki hydrogeologiczne w gminie są zróżnicowane. Najmniej korzystne są w północnej i wschodniej części gminy (w rejonie: Rożnowa, Biernatek, Stolna, Polkajn i Pityn), gdzie wydajność eksploatacyjna studzien na tych terenach może sięgać: 50-70 m³ /h. Korzystniejsze warunki hydrogeologiczne występują w centrum Gminy (Gilginia, Miejski Dwór, Warkały, Mysłaki, Książnik, Boguchwały).

Wody powierzchniowe są ważnym elementem różnorodności krajobrazowej terenu, decydują o funkcjonowaniu i bogactwie ekosystemów, mają znaczenie społeczne i zdrowotne. Obszar opracowania znajduje się w zlewni jeziora Narie. Zlewnia jest bardzo urozmaicona pod względem konfiguracji terenu. Jezioro Narie leży w górnej części zlewni Pasłęki, zasilane jest wodami czterech pobliskich, niewielkich jezior: Penepier Duży i Penepier Mary (Ponary Duże i Małe), Czarne oraz Trędla, a także wodami wielu małych cieków dopływających z okolicznych terenów. Jezioro Narie wykazuje wysoką odporność na czynniki zlewniowe, kwalifikujące to zbiornik do I kategorii podatności na degradację.

Analizując przydatność terenów pod zabudowę w aspekcie występowania wód podziemnych należy stwierdzić, że jedynie rolę odgrywają wody gruntowe występujące nad pierwszą warstwą nieprzepuszczalną. Wody te wykazują duże wahania poziomów związane z warunkami atmosferycznymi takimi jak opady i temperatura. Przeciętne amplitudy wahań wód gruntowych mieszczą się w granicach 1-2 m. Przebieg wahań poziomów wód gruntowych wykazuje w cyklu rocznym maksimum zazwyczaj w miesiącach wiosennych, będące następstwem wsiąkania wód roztopowych. Minima stanów wód gruntowych przypadają z reguły na miesiące jesienne (IX, X).

Wysokość zalegania wód gruntowych kształtuje się nie tylko w zależności od warunków geologicznych, lecz również od ukształtowania powierzchni terenu. W bardzo ogólnym zarysie zwierciadło wód gruntowych powtarza nierówności powierzchni terenu.

Przedmiotowy teren znajduje się w granicach Głównego Zbiornika Wód Podziemnych nr 207 Morąg, względem którego obowiązują ograniczenia w zagospodarowaniu wynikające z przepisów odrębnych.

5.3. WARUNKI KLIMATYCZNE

Charakterystyczny zespół zjawisk i procesów atmosferycznych występujący na danym obszarze określa się mianem klimatu. Cechą ogólną klimatu lokalnego jest jego wyraźne zróżnicowanie, uwarunkowane

głównie rzeźbą, szatą roślinną, rodzajem gruntów i miejscowymi warunkami wodnymi oraz zabudową. Istotną rolę odgrywa tutaj położenie w sąsiedztwie lasów. Podstawowe cechy klimatu lokalnego na przedmiotowym obszarze to:

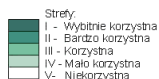
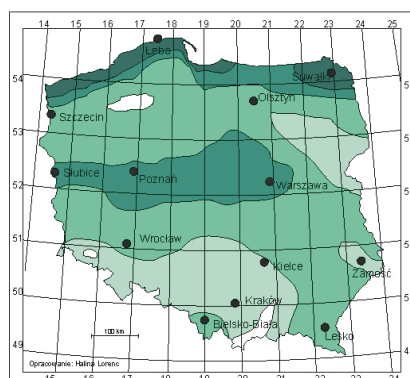
- największe nasilenie wiatrów występuje w okresie zimowym: od stycznia do kwietnia, i jesiennym: listopad – grudzień;
- średnia siła wiatru waha się od 3,5 do 3,8 m/s;
- najmniejsze prędkości wiatru obserwuje się latem, w sierpniu (średnio 3 m/s);
- przeważają wiatry z kierunku południowo – zachodniego;
- średnia roczna suma opadów wynosi 584 mm;
- miesiącem o najwyższej średniej opadów jest lipiec, w którym notuje się ok 90 mm;
- najmniej opadów notuje się w marcu – 29 mm;
- średnia roczna wilgotność powietrza wynosi 85%;
- pokrywa śnieżna zalega średnio przez 81 dni;
- średnioroczna temperatura wynosi 6,9⁰C;
- najzimniejszym miesiącem jest styczeń ze średnią temperaturą 4⁰C;
- najcieplejszym miesiącem jest lipiec ze średnią temperaturą 18⁰C;
- okres wegetacyjny trwa ok. 208 dni (200 – 210 przy temperaturze > 5⁰C).

Warunki klimatyczne gminy Miłakowo są zbliżone do parametrów województwa warmińsko-mazurskiego. Można je określić jako mało korzystne i bardzo zróżnicowane. Gmina Miłakowo położona jest na obszarze będącym pod wpływem wilgotnych mas powietrza pochodzących z nad Oceanu Atlantyckiego jak i suchych mas z głębi kontynentu euroazjatyckiego. Gmina Miłakowo należy do wschodnio-bałtyckiej dzielnicy rolniczo - klimatycznej. Klimat tego rejonu cechuje duża zmienność stanów pogody. Insolacja jest tu mniejsza w porównaniu z większością innych rejonów Polski, okres wegetacyjny krótszy, wilgotność powietrza duża i częste są silne wiatry. Negatywnym zjawiskiem w okresie przedwiośnia są duże amplitudy temperatur. Oceniając ogólnie należy stwierdzić, że klimat gminy Miłakowo nie sprzyja uprawie wczesnych warzyw. Specyficzne warunki klimatyczne występują w dolinach rzecznych i obniżeniach terenu. Inwersja termiczna i warunki wilgotnościowe sprawiają, że występujący w tych rejonach topoklimat jest niekorzystny dla człowieka.

Według mapy „Zasoby energii wiatru w Polsce” sygnowanej przez IMGW Oddział Warszawski Ośrodek Meteorologii, teren gminy Miłakowo leży w strefie III „korzystnej”.

Strefy energetyczne wiatru w Polsce

Mezoskala



Ośrodek
Meteorologii



Aktualizacja mapy na podstawie okresu obserwacyjnego 1971-2000

Rys. 5. - Mapa Stref energii wiatru w Polsce.

Duży wpływ na mikroklimat wywiera szata roślinna a w szczególności lasy. Zarówno na terenie opracowania planu jak i w bezpośrednim sąsiedztwie nie występują kompleksy leśne duże grupy zadrzewień. Las wpływa na warunki wilgotnościowe, co ma korzystny wpływ na regulację spływu wód. Od strony jeziora występuje wąski pas zadrzewień nadwodnych, który wpływa łagodząco na przebieg zjawisk atmosferycznych. Zmniejsza prędkość wiatru oraz łagodzi temperatury skrajne zarówno dodatnie latem jak i ujemne zimą.

Znaczna mozaikowość klimatu lokalnego istotnie warunkuje predyspozycje przestrzeni do stałego pobytu ludzi (zabudowa). Analiza tych uwarunkowań jest bardzo istotna przy podejmowaniu decyzji lokalizacyjnych.

Uwarunkowania wynikające z cech klimatu lokalnego w strefie badań można przedstawić następująco:

- bardzo znaczącą pozytywną rolę w kształtowaniu niektórych cech klimatu miejscowego spełniają tereny biologicznie czynne, rola terenów utwardzonych jest zdecydowanie negatywna - w zagospodarowaniu terenu należy zwracać uwagę na odpowiedni udział terenów biologicznie czynnych;
- bardzo ważne do ogólnego komfortu zamieszkania są warunki solarne - na stokach o ekspozycji południowej mogą one być trzykrotnie lepsze, niż na stokach północnych - ekspozycja terenu jest jednym z ważniejszych uwarunkowań dotyczących lokalizacji zabudowy mieszkaniowej, umiarkowane warunki solarne i termiczne występują na zachodnich i wschodnich stokach;
- istotną rolę tonizującą warunki klimatu lokalnego pełni roślinność wysoka.

5.4. KOPALINY

Na terenie opracowania nie występują udokumentowane złoża kopalin znajdujące się w Krajowym Bilansie Zasobów Kopaliny.

5.5. BIORÓŻNORODNOŚĆ

Szata roślinna stanowi bardzo istotny element w funkcjonowaniu środowiska przyrodniczego. Współczesny obraz szaty roślinnej jest wynikiem zmieniających się warunków bytowania poszczególnych gatunków i zbiorowisk, ich migracji i przystosowania oraz formowania się pod wpływem działalności człowieka. Szatę roślinną na obszarze opracowania tworzą głównie zbiorowiska ruderalne - roślinność w strefach gruntów odłogowanych i w strefach przydrożnych.

Obszar objęty opracowaniem wchodzi w skład Nadleśnictwa Dobrocin.

Na występującą bioróżnorodność przedmiotowego terenu składa się roślinność trawiasta wraz z popularnymi gatunkami roślin naczyniowych, bylin: kupkówka pospolita, kostrzewa łąkowa, kostrzewa czerwona, tymotka łąkowa, wiechlina łąkowa, koniczyna łąkowa, koniczyna biała, krwawnik pospolity, świetlik łąkowy, mniszek lekarski, gwiazdnica pospolita, przytulia właściwa, ostrożeń polny, rzeżucha łąkowa, jastrzębiec kosmaczek, lnicznik siewny. Z analizy taksacyjnej składu gatunkowego pobliskich lasów wynika iż dominującym gatunkiem lasotwórczym jest sosna pospolita. Warstwa zielna składa się z pospolitych gatunków traw i roślin naczyniowych.

Na podstawie obserwacji faunistycznych siedlisk przyrodniczych występujących na obszarze opracowania projektu planu należy spodziewać się występowania poszczególnych przedstawicieli awifauny, tj. m.in. *Garrulus glandarius* sójki, *Dendrocopos major* dzięcioła, *Fringilla coelebs* zięby, *Turdus pilaris* kwiczoła, *Turdus merula* kosa, *Troglodytes troglodytes* strzyżyka, *Phylloscopus collybita* pierwiosnka, *Erithacus rubecula* rudzika, *Passer montanus* mazurka, *Phoenicurus phoenicurus* kopciuszka, *Phoenicurus phoenicurus* pleszki, *Corvus monedula* kawki, *Parus major* sikory bogatki, *Pica pica* sroki, *Sturnus vulgaris* szpaka. Poza ww. gatunkami ptaków w rejonie analizowanego terenu występują pospolite gatunki ssaków jak: jeleń, sarna, lis, zając, tchórz, kuna domowa, łasica, drobne gryzonie. Z gadów można odnotować *Lacerta agilis* jaszczurkę zwinkę, z płazów natomiast *Rana temporaria* żabę trawną. Na omawianym obszarze występują typowe, charakterystyczne siedliska dla pospolitych gatunków owadów. Ich występowanie jest szeroko rozpowszechnione. W związku z tym nie można im przypisać stałego miejsca bytowania. Jednakże na podstawie dłuższych obserwacji można wskazać obszary ich wzmożonego występowania. Ich rozmieszczenie i liczebność związana jest w głównej mierze z penetracją w poszukiwaniu pokarmu. Najpospolitszymi są: *Gonepteryx rhamni* cytrynek, *Aphantopus hyperantus* bielinek kapustnik, *Lycaena virgaureae* czerwonończyk dukacik, *Argynnis paphia* dostojka malinowiec, *Bombus terrestris* trzmiel ziemny, *Bombus pratorum* trzmiel łąkowy.

Roślinność przedmiotowego terenu prezentują poniższe fotografie wykonane podczas wizji terenowej:



Tereny otwarte w tym wyższe partie terenów wysoczyznowych



Tereny otwarte w tym wyższe partie terenów wysoczyznowych

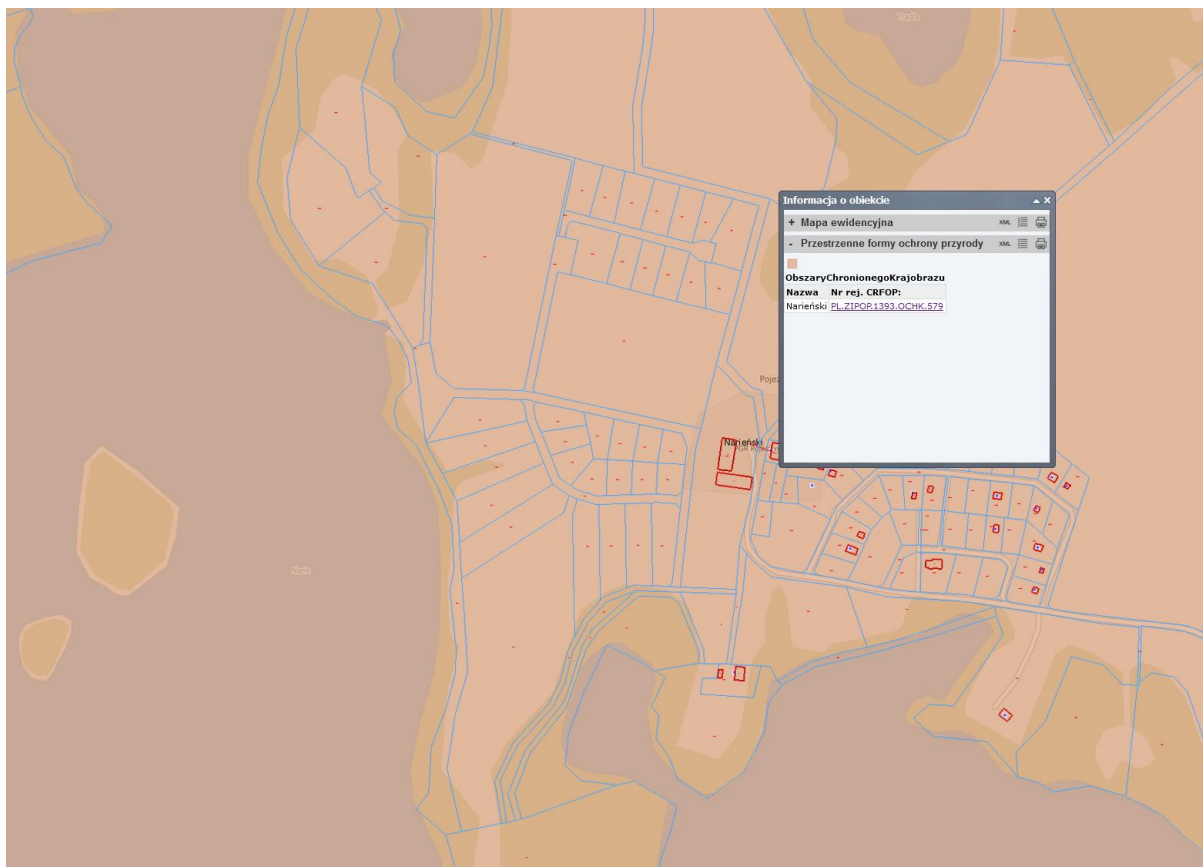


Tereny przy linii brzegowej jeziora – zadrzewienia znajdują się poza granicami opracowania zmiany mpzp tj. na działce o nr ew. 317/1

Fot.1 -6 Istniejąca zieleń wysoka

5.6. FORMY OCHRONY PRZYRODY

Teren zmiany planu miejscowego położony jest na obszarach objętych formami ochrony, o których mowa w ustawie z dnia 16 kwietnia 2004r. o ochronie przyrody (t.j Dz. U. z 2020 r. poz. 55), tj. w Narięńskim Obszarze Chronionego Krajobrazu, w którym obowiązują przepisy rozporządzenia Nr 148 Wojewody Warmińsko-Mazurskiego z dnia 13 listopada 2008 r. w sprawie Narięńskiego Obszaru Chronionego Krajobrazu (Dz. Urz. Woj. Warm.-Maz. Nr 179, poz. 2633).



Rys. 6. Lokalizacja terenów objętych opracowaniem na tle Narięńskiego Obszaru Chronionego Krajobrazu (Źródło: <http://geoserwis.gdos.gov.pl/mapy/>).

5.7. GOSPODARKA ODPADAMI

Na terenie gminy Miłakowo obowiązuje UCHWAŁA NR XX/120/2016 Rady Miejskiej w Miłakowie z dnia 26.04.2016 r. w sprawie Regulaminu utrzymania czystości i porządku na terenie Gminy Miłakowo.

6. OCENA STANU ŚRODOWISKA ORAZ ŹRÓDŁA ZAGROŻEŃ

6.1. JAKOŚĆ POWIETRZA ATMOSFERYCZNEGO

Obecnie na przedmiotowym terenie jak i w sąsiedztwie nie występują emitory wpływające znacząco negatywnie na jakość powietrza atmosferycznego. Analizowany obszar stanowi tereny zielone, w tym głównie nieużytkowane rolniczo, które niewątpliwie mają decydujący, pozytywny wpływ na czystość

powietrza. Aktualna forma zagospodarowania obszaru nie powoduje pogarszania się jakości powietrza atmosferycznego.

6.2. JAKOŚĆ GLEB

Gleby brunatne stanowiące podłoże przedmiotowego terenu charakteryzują się lekko kwaśnym odczynem oraz małą zawartością próchnicy (lekkie, przepuszczalne). Aby jakość gleb uległa poprawie w perspektywie długoterminowej należy dążyć do:

- ✓ ograniczania stosowania środków chemicznych na rzecz prowadzenia gospodarstw rolnych zgodnie z Kodeksem Dobrych Praktyk Rolniczych.
- ✓ ograniczania intensyfikacji rolnictwa na rzecz rolnictwa proekologicznego.

6.3. JAKOŚĆ WÓD POWIERZCHNIOWYCH I PODZIEMNYCH

Jednym z podstawowych problemów jest stan czystości wód powierzchniowych, podziemnych i zagrożenie ich zanieczyszczenia. Wrażliwość wód powierzchniowych wynika z ich położenia w zlewni jeziora, która z natury ma niewielką zdolność do samooczyszczania. Aby jakość wód powierzchniowych i podziemnych uległa poprawie w perspektywie długoterminowej należy dążyć do:

- ✓ ograniczania stosowania środków chemicznych na rzecz prowadzenia gospodarstw rolnych zgodnie z Kodeksem Dobrych Praktyk Rolniczych,
- ✓ ograniczania intensyfikacji rolnictwa na rzecz rolnictwa proekologicznego,
- ✓ likwidacji nieszczelnych zbiorników bezodpływowych – brak na terenie opracowania;
- ✓ wprowadzenia zakazu inwestycji mogących znacząco negatywnie oddziaływać na stan wód powierzchniowych i podziemnych.

6.4. KLIMAT AKUSTYCZNY

Na omawianym terenie brak jest uciążliwych źródeł hałasu. Ewentualnym źródłem hałasu może być komunikacja drogowa, choć w niewielkim stopniu. Środki transportu są ruchomymi źródłami hałasu decydującymi o parametrach klimatu akustycznego przede wszystkim na terenach zurbanizowanych, a nie jak w analizowanym przypadku na obszarach rozproszonej zabudowy.

6.5. PROMIENIOWANIE ELEKTROMAGNETYCZNE NIEJONIZUJĄCE

Głównymi źródłami promieniowania niejonizującego w środowisku są: stacje radiowe i telewizyjne, elektroenergetyczne linie napowietrzne wysokiego napięcia, stacje transformatorowe, stacje przekaźnikowe telefonii komórkowej, zespoły sieci i urządzeń elektrycznych w gospodarstwie domowym (np. kuchenki mikrofalowe) urządzenia radiolokacyjne i radionawigacyjne. W przypadku stacji bazowych telefonii komórkowej pola elektromagnetyczne są wypromieniowywane na bardzo dużych wysokościach, w miejscach niedostępnych dla ludzi. Wokół budowanych stacji bazowych telefonii komórkowych istnieje możliwość tworzenia obszarów ograniczonego użytkowania.

Na obszarze objętym planem nie są zlokalizowane żadne z wyżej wymienionych elementów mogących stanowić źródło promieniowanie elektromagnetyczne niejonizującego.

6.6. OBSZARY SZCZEGÓLNEGO ZAGROŻENIA POWODZIĄ

Zgodnie z art. 77 ust. 1 pkt 3 Ustawy z dnia 18 lipca 2001r. Prawo wodne na obszarach szczególnego zagrożenia powodzią zakazuje się m.in.:

- gromadzenia ścieków, odchodów zwierzęcych, środków chemicznych, a także innych substancji lub materiałów, które mogą zanieczyścić wody,
- prowadzenia odzysku lub unieszkodliwiania odpadów, w szczególności ich składowania;
- lokalizowania nowych cmentarzy;

W granicach projektu planu nie występują obszary szczególnego zagrożenia powodzią.

6.7. OBSZARY NATURALNYCH ZAGROŻEŃ GEOLOGICZNYCH

Opracowywany obszar graniczy z Jeziorem Narie, gdzie wskazuje się potrzebę zachowania lub projektowania strefy zieleni o charakterze ochronnym i krajobrazowym. W tym przypadku wyczerpuje to utworzenie strefy ekotonowej na terenie 4.1Zn w planie obowiązującym tj. na działce o nr ew. 317/1.

Na przedmiotowym terenie nie występują tereny zagrożone występowaniem ruchów masowych oraz nie występują obszary osuwania się mas ziemnych.

zagrożenia powodzią, obszarów osuwania się mas ziemnych, krajobrazów priorytetowych określonych w audycie krajobrazowym oraz w planach zagospodarowania przestrzennego województwa, granic administracyjnych gminy, szczególnych warunków zagospodarowania terenów oraz ograniczenia w ich użytkowaniu, w tym zakaz zabudowy, lokalizacji obiektów handlowych o powierzchni sprzedaży powyżej 2000 m², zasad modernizacji, rozbudowy i budowy systemów komunikacji i infrastruktury technicznej, sposobów i terminów tymczasowego zagospodarowania, urządzania i użytkowania terenów, zasad kształtowania zabudowy oraz wskaźniki zagospodarowania terenu, szczegółowych zasad i warunków scalania i podziału nieruchomości objętych planem miejscowym, sposobu usytuowania obiektów budowlanych w stosunku do dróg i innych terenów oraz do granic przyległych nieruchomości, kolorystykę obiektów budowlanych oraz pokrycie dachów, stawek procentowych, na podstawie których ustala się opłatę wynikającą ze wzrostu wartości nieruchomości w związku z uchwaleniem planu.

W zakresie przeznaczenia terenów oraz linii rozgraniczających tereny o różnym przeznaczeniu lub o różnych zasadach zagospodarowania:

Teren na załączniku nr 1 do planu obejmuje obszar ograniczony granicami działki o nr ew. 439/1 - 439/13, 318/10, 318/18, 440/1 – 440/11, 436/4 -436/7, 442/1, 442/2, 443, 441/1 – 441/4 w obrębie Boguchwały, gmina Miłakowo

Powierzchnia terenu objętego granicami opracowania planu wynosi w przybliżeniu 10,52 ha.

Plan w ramach obszaru wyznacza przeznaczenie zgodnie z poniższą tabelą:

MN/UT	tereny zabudowy mieszkaniowej jednorodzinnej lub usług turystycznych
ML	tereny zabudowy letniskowej lub rekreacji indywidualnej
ML/UT	tereny zabudowy letniskowej lub rekreacji indywidualnej lub usług turystycznych
KR	tereny komunikacji drogowej wewnętrznej

W zakresie zasad modernizacji, rozbudowy i budowy systemów komunikacji i infrastruktury technicznej:

- Powiązanie komunikacyjne poszczególnych terenów elementarnych z układem zewnętrznym należy realizować zgodnie z zasadami obsługi komunikacyjnej określonymi w ustaleniach szczegółowych niniejszej uchwały.
- Zasady obsługi parkingowej obszaru planu, w tym minimalna liczba stanowisk postojowych, dla nowej zabudowy: dla zabudowy rekreacji indywidualnej należy zapewnić min. 2 stanowiska postojowe na 1 samodzielny budynek rekreacji indywidualnej a dla zabudowy usług turystycznych należy zapewnić minimum 1 stanowisko postojowe na każde rozpoczęte 100m² funkcji usługowej.
- Kształtowanie ciągów komunikacyjnych należy realizować z uwzględnieniem zasad uniwersalnego projektowania.
- Ustala się zasadę prowadzenia nowych sieci infrastruktury technicznej jako podziemnych w liniach rozgraniczających dróg, zgodnie z przepisami odrębnymi oraz na terenach przeznaczonych pod zabudowę bez prawa ograniczania funkcji podstawowej terenu oraz

w maksymalnym zbliżeniu równoległe lub w sposób zbliżony do równoległego w odniesieniu do granic geodezyjnych działek lub linii rozgraniczających tereny elementarne.

- Nowe sieci energetyczne z przyłączami w granicach planu należy wykonać jako kablowe podziemne.
- Odprowadzenie ścieków sanitarnych należy realizować do sieci kanalizacji sanitarnej oraz zgodnie z zasadami zawartymi w przepisach odrębnych.
- Ustala się zaopatrzenie w wodę z sieci wodociągowej, przy uwzględnieniu przepisów dotyczących zaopatrzenia w wodę do celów przeciwpożarowych lub z indywidualnych ujęć wody.
- W zakresie odprowadzania wód opadowych i roztopowych ustala się:
 - ✓ wody opadowe i roztopowe z nawierzchni nieutwardzonych i uszczelnionych należy odprowadzać zgodnie z przepisami odrębnymi;
 - ✓ wody opadowe i roztopowe z powierzchni dachów należy odprowadzać do gruntu lub zagospodarować w granicach własnych działki bez szkody dla gruntów sąsiednich zgodnie z przepisami odrębnymi.
- Dopuszcza się zaopatrzenie w ciepło z indywidualnych źródeł przy wykorzystaniu urządzeń, z których emisja nie przekracza norm przewidzianych przepisami odrębnymi.
- Dopuszcza się zaopatrzenie w gaz z indywidualnych źródeł lub z sieci gazowej zgodnie z przepisami odrębnymi.
- Sieci oraz przyłącza telekomunikacyjne należy projektować jako podziemne, zgodnie z przepisami odrębnymi.
- Melioracje:
 - ✓ wszelkie inwestycje realizowane na terenach zdrenowanych powinny być realizowane w sposób niezakłócający funkcjonowania urządzeń melioracyjnych;
 - ✓ dopuszcza się przebudowę systemu melioracyjnego w taki sposób aby nowa sieć drenarska przejęła funkcje starej sieci zachowując wpływ wód.
- Dla zabudowy w granicach planu dopuszcza się realizację mikroinstalacji odnawialnych źródeł energii w rozumieniu przepisów odrębnych, w postaci m.in.: pomp ciepła, kolektorów słonecznych, paneli fotowoltaicznych. Zakaz realizacji turbin i elektrowni wiatrowych.

W zakresie zasad ochrony i kształtowania ładu przestrzennego:

- Zasady kształtowania ładu przestrzennego zostały określone poprzez wyznaczenie parametrów i wskaźników kształtowania zabudowy oraz zagospodarowania terenu określonych w ustaleniach szczegółowych.

W zakresie szczegółowych zasad i warunków scalania i podziału nieruchomości:

- W granicach planu nie wyznacza się terenów wymagających procedury scalania i podziału nieruchomości.
- Dopuszcza się przeprowadzenie procedury scalania i podziału nieruchomości, w rozumieniu przepisów odrębnych z zakresu gospodarki nieruchomościami.
- Ustala się szczegółowe zasady i warunki scalania i podziału nieruchomości dla działek budowlanych uzyskiwanych w wyniku procedury scalania i podziału nieruchomości:
 - ✓ minimalna powierzchnia działki: min. 2000 m²;
 - ✓ minimalna szerokość frontu działki: min. 30 m;
 - ✓ nakazuje się, aby kąt położenia granic działek wydzielanych w wyniku scalania i podziału nieruchomości do pasa drogowego mieścił się w przedziale 70 - 110 stopni.

W zakresie ochrony środowiska, przyrody i krajobrazu:

- Teren objęty opracowaniem miejscowego planu znajduje się w granicach Narińskiego Obszaru Chronionego Krajobrazu, na terenie którego obowiązują odpowiednie przepisy wykonawcze w sprawie Narińskiego Obszaru Chronionego Krajobrazu, w tym w szczególności zakazy i odstępstwa od zakazów.
- Ustala się zasady wynikające z położenia terenu planu w większości w granicach Głównego Zbiornika Wód Podziemnych (GZWP) nr 207 „Lokalny zbiornik międzymorenowy Morąg”, zgodnie z przepisami odrębnymi.
- Zakazuje się w szczególności likwidowania i niszczenia zadrzewień śródpolnych i nadwodnych.
- Zakazuje niszczenia naturalnego brzegu jeziora oraz niszczenia i usuwania trzciny oraz roślinności nadwodnej.
- Ustala się poziom hałasu w środowisku dla terenów oznaczonych symbolem MN/UT zgodnie z przepisami odrębnymi jak dla terenów przeznaczonych na cele zabudowy mieszkaniowej jednorodzinnej a dla terenów oznaczonych symbolem ML oraz ML/UT zgodnie z przepisami odrębnymi jak dla terenów przeznaczonych na cele rekreacyjno – wypoczynkowe.
- Sposób zagospodarowania terenu nie może zmieniać kierunków odpływu wód gruntowych i powierzchniowych na terenach sąsiednich.
- Odpady komunalne należy zagospodarować zgodnie z regulaminem utrzymania czystości i porządku w gminie oraz zgodnie z przepisami odrębnymi.

W zakresie ochrony dziedzictwa kulturowego i zabytków, w tym krajobrazów kulturowych, oraz dóbr kultury współczesnej:

- Na terenie objętym opracowaniem miejscowego planu nie występują udokumentowane obiekty zabytkowe, stanowiska archeologiczne ani dobra kultury współczesnej oraz obszar nie zawiera się w krajobrazie kulturowym i ze względu na te uwarunkowania nie określa się zasad ochrony dziedzictwa kulturowego i zabytków oraz dóbr kultury współczesnej.

W zakresie szczegółowych warunków zagospodarowania terenów oraz ograniczenia w ich użytkowaniu, w tym zakaz zabudowy:

- Obowiązują ograniczenia zabudowy na terenach położonych w Narińskim Obszarze Chronionego Krajobrazu w strefie pomiędzy nieprzekraczalną linią zabudowy wynikającą z położenia terenu w granicach OCHK a linią brzegową jeziora Narie.
- Obowiązują ograniczenia w zagospodarowaniu terenów położonych w bezpośrednim sąsiedztwie infrastruktury technicznej, związanych z zapewnieniem bezpieczeństwa i dostępu do sieci, zgodnie z przepisami odrębnymi.
- Obowiązują ograniczenia w zagospodarowaniu terenów położonych w bezpośrednim sąsiedztwie lasów, zgodnie z przepisami odrębnymi.

W zakresie sposobu i terminu tymczasowego zagospodarowania i użytkowania terenów:

- Nie przewiduje się tymczasowego sposobu zagospodarowania, urządzania i użytkowania terenów

W granicach planu nie występują:

- tereny górnicze;
- obszary szczególnego zagrożenia powodzią;
- obszary osuwania się mas ziemnych;
- nie wyznacza się terenów pod budowę obiektów handlowych o powierzchni sprzedaży większej niż 2000 m²;
- na terenie objętym opracowaniem planu nie wyznaczono krajobrazów priorytetowych określonych w audycie krajobrazowym w związku z brakiem jego opracowania.

8. STAN ISTNIEJĄCY NA OBSZARACH PODLEGAJĄCYCH OCHRONIE W MYŚL USTAWY Z DNIA 16 KWIETNIA 2004R. O OCHRONIE PRZYRODY OBJĘTYM PROJEKTEM PLANU

W myśl ustawy „o ochronie przyrody” formami ochrony przyrody są:

- parki narodowe - na omawianym terenie nie występują parki narodowe;
- rezerwy przyrody - na omawianym terenie nie występują rezerwy przyrody;
- parki krajobrazowe - na omawianym terenie nie występują parki krajobrazowe;
- **obszary chronionego krajobrazu - na omawianym terenie występuje obszar chronionego krajobrazu;**
- obszary Natura 2000 – na omawianym terenie nie występują obszary Natura 2000;
- pomniki przyrody - na omawianym terenie nie występują pomniki przyrody;
- stanowiska dokumentacyjne - na omawianym terenie nie występują stanowiska dokumentacyjne;
- użytki ekologiczne - na omawianym terenie nie występują użytki ekologiczne;
- zespoły przyrodniczo-krajobrazowe - na omawianym terenie nie występują zespoły przyrodniczo-krajobrazowe;
- ochrona gatunkowa roślin, zwierząt i grzybów – na omawianym obszarze nie występują chronione gatunki roślin, zwierząt i grzybów.

9. ANALIZA I OCENA PRZEWIDYWANYCH ZNACZĄCYCH ODDZIAŁYWAŃ NA ŚRODOWISKO ZWIĄZANYCH Z REALIZACJĄ PROJEKTU PLANU

Realizacja ustaleń projektu planu (zmiany planu) nie będzie wiązała się z negatywnym oddziaływaniem na komponenty środowiska przyrodniczego względem planu obowiązującego, tereny objęte formami ochrony czy też na zdrowie ludzi. Niniejsza prognoza oddziaływania na środowisko odnosi się do planowanych inwestycji (jako całości), które będą mogły powstać na podstawie przyjętego przeznaczenia i ustaleń szczegółowych zawartych w projekcie planu.

Stwierdza się, że projekt miejscowego planu zagospodarowania przestrzennego obejmujący teren w obrębie Boguchwały, gmina Miłakowo ma na celu wprowadzenie zrównoważonego rozwoju obszaru przeznaczonego pod:

- pod zabudowę mieszkaniową jednorodzinną lub usługi turystyczne oznaczoną na rysunku planu symbolem MN/UT;
- pod zabudowę letniskową lub rekreacji indywidualnej oznaczoną na rysunku planu symbolem ML;
- pod zabudowę letniskową lub rekreacji indywidualnej lub usług turystycznych oznaczoną na rysunku planu symbolem ML/UT;
- pod tereny komunikacji drogowej wewnętrznej oznaczone na rysunku planu symbolem KR.

W projekcie planu wprowadza się istotne parametry i wskaźniki kształtowania zabudowy. Stworzy to pewnego rodzaju harmonijną całość oraz uwzględni w przyporządkowanych relacjach wszelkie uwarunkowania i wymagania funkcjonalne, gospodarczo- społeczne, środowiskowe, kulturowe, oraz kompozycyjno- estetyczne.

Plan wprowadza istotne ograniczenia w zagospodarowaniu terenów położonych w bezpośrednim sąsiedztwie lasów, zgodnie z przepisami odrębnymi. Ponadto w związku z tym, że teren opracowania planu w całość leży w granicach Narieńskiego Obszaru Chronionego Krajobrazu, plan wprowadza ograniczenia w zagospodarowaniu wynikające z przepisów odrębnych. Podobne zapisy uwzględnione zostały w przypadku głównego zbiornika wód podziemnych (GZWP) nr 207 „Morąg”, gdzie na całym obszarze opracowania obowiązują ograniczenia w zagospodarowaniu wynikające z przepisów odrębnych.

Na całym terenie obowiązuje zakaz lokalizacji przedsięwzięć zaliczanych do mogących zawsze znacząco oddziaływać na środowisko. Ze względu na przeznaczenie większości terenów pod inwestycje z dużym udziałem terenów zielonych, plan nakazuje zagospodarowanie terenów w formach dostosowanych do specyfiki funkcji przy uwzględnieniu wysokiej jakości estetycznej i funkcjonalnej. Ma to znaczenie w przypadku omawianego obszaru, ze względu na drzewa porastające od strony jeziora Narie, co zostało zaobserwowane na załączniku graficznym do prognozy.

Najistotniejsze zmiany względem planu obowiązującego zachodzą w obszarze elementarnym oznaczonym symbolem 1ML/UT - Tereny zabudowy letniskowej lub rekreacji indywidualnej lub usług turystycznych projektowanej na dużych działkach tj. o powierzchni min. 0,3 ha. Ma to na celu minimalizację jakichkolwiek negatywnych oddziaływań na środowisko. Tym samym istnieje możliwość zainwestowania bez dokonywania jakiegokolwiek wycinki drzewostanu znajdującego się przy linii brzegowej jeziora. Dodatkowo wskazano niskie wskaźniki intensywności zabudowy na każdej działce budowlanej.

Ustalenia planu uniemożliwiają wprowadzenie jakiegokolwiek innej funkcji niż opisana w ustaleniach planu, która mogłaby negatywnie wpłynąć na aktualny stan środowiska.

W zakresie obszaru 1MN/UT, 2MN/UT m.in.:

- dopuszcza się budowę budynków mieszkalnych jednorodzinnych, budynków usług turystycznych, zabudowy gospodarczej i garażowej, obiektów małej architektury, niezbędnej infrastruktury technicznej, dojazdów i dojazdów do budynków oraz zieleni urządzonej
- dopuszcza się lokalizację zabudowy gospodarczej w tym garażu jako budynku wolnostojącego lub w zespole z zabudową mieszkalną jednorodziną lub usług turystycznych;
- wprowadzono zakaz realizacji budynków w zabudowie bliźniaczej i szeregowej;
- ustalono nieprzekraczalną linię zabudowy zgodnie z rysunkiem planu;
- ustalono zasady kształtowania zabudowy;
- ustalono wskaźniki zagospodarowania terenu w tym:
 - wskaźnik powierzchni zabudowy do powierzchni działki budowlanej na maksymalnie 0,25;
 - wskaźnik intensywności zabudowy w przedziale od 0,05 – do 0,3;
 - udział procentowy powierzchni biologicznie czynnej na minimalnie 65% powierzchni działki budowlanej.

W zakresie obszaru 1ML, 2ML m.in.:

- dopuszcza się budowę budynków letniskowych lub rekreacji indywidualnej, zabudowy gospodarczej i garażowej, obiektów małej architektury, niezbędnej infrastruktury technicznej, dojazdów i dojazdów do budynków oraz zieleni urządzonej
- wprowadzono zakaz realizacji budynków w zabudowie bliźniaczej i szeregowej;
- ustalono nieprzekraczalną linię zabudowy oraz nieprzekraczalną linię zabudowy wynikającą z położenia terenu w granicach OCHK zgodnie z rysunkiem planu;
- ustalono zasady kształtowania zabudowy;
- ustalono wskaźniki zagospodarowania terenu w tym:
 - wskaźnik powierzchni zabudowy do powierzchni działki budowlanej na maksymalnie 0,15;
 - wskaźnik intensywności zabudowy w przedziale od 0,05– do 0,3;
 - udział procentowy powierzchni biologicznie czynnej na minimalnie 65% powierzchni działki budowlanej.

W zakresie obszaru 1ML/UT m.in.:

- dopuszcza się budowę budynków usług turystycznych w tym zabudowy związanej z obsługą ruchu turystycznego, zabudowy hotelowej, basenu, gabinetów odnowy biologicznej, stadniny koni, Spa, apartamentów wypoczynkowych, usług gastronomii i handlu, rekreacji indywidualnej, obiektów małej architektury, niezbędnej infrastruktury technicznej, dojazdów i dojazdów do budynków oraz zieleni urządzonej;
- nowe obiekty lokalizować jako zespół o spójnej architektonicznie formie, w postaci zabudowy wolnostojącej lub zwartej;
- dopuszcza się lokalizację zabudowy gospodarczej w tym garażu jako budynku wolnostojącego lub w zespole z zabudową o funkcji usług turystycznych, zabudowy letniskowej lub rekreacji indywidualnej;
- ustalono nieprzekraczalną linię zabudowy oraz nieprzekraczalną linię zabudowy wynikającą z położenia terenu w granicach OCHK zgodnie z rysunkiem planu;

- ustalono zasady kształtowania zabudowy;
- ustalono wskaźniki zagospodarowania terenu w tym:
 - wskaźnik powierzchni zabudowy do powierzchni działki budowlanej na maksymalnie 0,2;
 - wskaźnik intensywności zabudowy w przedziale od 0,03 – do 0,4;
 - udział procentowy powierzchni biologicznie czynnej na minimalnie 40% powierzchni działki budowlanej.

W zakresie obszaru 1KR, 2KR:

- w liniach rozgraniczających tereny elementarne dopuszczono budowę urządzeń i sieci infrastruktury technicznej;
- odprowadzenie wód opadowych i roztopowych z nawierzchni szczelnych ustalono zgodnie z przepisami odrębnymi;
- wysokość zabudowy określono na maksymalnie 8,0m (może to dotyczyć np. oświetlenia ulicznego);
- szerokość w liniach rozgraniczających ustalono 7m do 25 m oraz zgodnie z oznaczeniami na załączniku graficznym.

Ważną kwestią dotyczącą ochrony wód przed wpływami zanieczyszczeń są rozwiązania gospodarki wodno-ściekowej, które winny odgrywać główne znaczenie przy sporządzaniu planu miejscowego. Gromadzenie bowiem ścieków w zbiornikach bezodpływowych stanowi zagrożenie dla środowiska.

Jako zagrożenie krótkoterminowe można uznać fazę ewentualnych prac budowlanych. Prace budowlane będą miały niewielki wpływ na komponenty środowiska. Ze względu na niewielką ilość pyłów i zanieczyszczeń gazowych zanieczyszczenia te nie będą wykraczały poza teren budowy. Przyjęte wskaźniki intensywności zabudowy wskazują, że zainwestowanie będzie realizowane w zgodzie z naturą tj. na działkach o powierzchni minimum 0,3 ha na terenie 1ML/UT, na działkach o powierzchni minimum 0,25 ha na terenie oznaczonym symbolem 1ML, 2ML, na działkach o powierzchni minimum 0,1 ha na terenie 1MN/UT, 2MN/UT.

Podczas usuwania nawierzchni biologicznie czynnej z terenu przeznaczonego pod fundamenty budynku, należy przedsięwziąć odpowiednie środki w celu ograniczenia zniszczenia roślinności. Realizacja inwestycji przyczyni się jedynie do miejscowych przekształceń powierzchni ziemi. W niewielkim zakresie zostanie naruszona struktura gleby oraz jej profil glebowy. Zgodnie z ustaleniami planu ochroną zostały objęte m.in. istniejące zadrzewienia.

9.1. PROGNOZOWANE SKUTKI WPLYWU REALIZACJI PROJEKTU PLANU NA POSZCZEGÓLNE KOMPONENTY ŚRODOWISKA

Tab. 1. Wpływ realizacji projektowanej zabudowy przyjętej w projekcie planu na poszczególne elementy środowiska

L.p.	Komponent środowiska	Sposób oddziaływania	Rodzaj oddziaływania
1	FAUNA	Realizacja ustaleń projektu zmiany planu nie spowoduje utraty istotnych siedlisk zwierząt oraz nie spowoduje istotnego negatywnego oddziaływania na zwierzęta.	stałe, negatywne, pozytywne
2	FLORA	Zmniejszenie powierzchni biologicznie czynnej Częściową rekompensatą dla utraty gleb jest zapis w projekcie planu zachowujący powierzchnie biologicznie czynne tj. 65% lub 40% na terenach przeznaczonych do zainwestowania. Wprowadzenie zakazu wycinki zadrzewień śródpolnych i nadwodnych.	Bezpośrednie, stałe, negatywne, pozytywne
3	KRAJOBRAZ	Powstanie nowej zabudowy na dużych działkach o parametrach zapisanych w planie Konieczność stworzenia zaplecza budowlanego, miejsca składowania materiałów przeznaczonych do budowy.	Bezpośrednie, stałe, neutralne Bezpośrednie, krótkoterminowe, negatywne
4	GLEBA I RZEŹBA TERENU	Wykopy pod fundamenty budynku oraz drogę. Możliwa miejscowa zmiana struktury wierzchniej warstwy gleby.	Bezpośrednie, stałe, negatywne
5	POWIETRZE ATMOSFERYCZNE	Wzrost zapylenia powietrza podczas realizacji budowy; źródłem oddziaływania będą: -maszyny budowlane wykorzystywane przy budowie, -pojazdy transportujące materiały służące do budowy Podczas budowy stan aerosanitarny powietrza pogarszają spaliny pracujące na budowie maszyn i pojazdów. Nie jest to jednak oddziaływanie znaczące, ponieważ trwa jedynie kilka-kilkanaście tygodni.	Pośrednie, krótkoterminowe, negatywne
6	WODY PODZIEMNE I POWIERZCHNIOWE	Wykopy pod fundamenty budynków, drogi Nakaz realizacji rozwiązań zabezpieczających wody powierzchniowe, wody gruntowe oraz glebę przed zanieczyszczeniem ściekami oraz odpadami	Bezpośrednie, krótkoterminowe, negatywne Bezpośrednie, stałe, pozytywne
7	KLIMAT	Brak dodatkowego oddziaływania	Brak

8	HAŁAS	Pogorszenie warunków akustycznych na etapie realizacji budowy (wzrost hałasu w związku z pracą maszyn budowlanych)	Bezpośrednie, krótkoterminowe, negatywne
9	LUDZIE	Po realizacji inwestycji dla celów mieszkalnych lub turystycznych stworzone zostanie miejsce odpoczynku dla ludzi	Bezpośrednie, stałe, pozytywne
10	ODPADY	Odpady i zanieczyszczenia na etapie realizacji budowy Odpady po zagospodarowaniu terenu zgodnie z ustaleniami planu – zwiększenie ruchu turystycznego.	Pośrednie, krótkoterminowe, negatywne Bezpośrednie, stałe, negatywne
11	ZASOBY NATURALNE	Nie występują	Brak
12	ZABYTKI	W granicach opracowania planu nie występują obiekty wpisane do rejestru zabytków nieruchomych oraz obiekty ujęte w gminnej ewidencji zabytków.	Brak
13	DOBRA MATERIALNE	Zagospodarowanie terenu przyczyni się do poprawy wizerunku obszaru objętego opracowaniem poprzez powstanie zabudowy oraz zagospodarowania terenu zgodnego z parametrami wyznaczonymi w planie.	Bezpośrednie, stałe, pozytywne
14	Obszary Natura 2000, Obszary Chronionego Krajobrazu	Teren opracowania planu znajduje się w granicach Narieńskiego Obszaru Chronionego Krajobrazu	Bezpośrednie, stałe, neutralne

Bioróżnorodność (fauna i flora)

Ważnymi zapisami w projekcie planu są ustalenia określające nakazy i zakazy w zakresie przekształcania i naruszania istniejącego stanu środowiska przyrodniczego, minimalne procenty powierzchni biologicznie czynnych, które zapewnią pozostawienie niezabudowanych powierzchni o nienaruszonej nawierzchni terenu – w projekcie planu zapewniono min. 65% powierzchni biologicznie czynnej na terenach przeznaczonych do zainwestowania o symbolu MN/UT, ML oraz 40% na terenach ML/UT.

Zmiany na danym terenie oprócz budowy budynków rekreacji indywidualnej, usług turystycznych, zabudowy mieszkaniowej jednorodzinnej będą dotyczyć uporządkowania przestrzeni oraz wprowadzenia elementów mało oddziałujących na istniejącą faunę i florę, służących głównie celom pobytu ludzi. Realizacja zapisów projektu planu nie będzie wpływać na kształtowanie różnorodności lokalnej flory i fauny względem istniejącego stanu zagospodarowania i użytkowania terenu. Ze względu na charakter występujących tu dotychczas siedlisk, jak również znaczny stopień odporności występujących tu zwierząt na czynniki środowiskowe, przewiduje się, iż oddziaływania te nie będą miały znaczącego wpływu na kształtowanie ich różnorodności. Niekorzystne oddziaływania na faunę i florę mogą pojawić się przede wszystkim w efekcie prowadzenia prac przy realizacji przewidzianych w planie inwestycji budowlanych.

Krajobraz

Realizacja ustaleń projektu planu nie wpłynie w sposób istotny na zmiany w krajobrazie analizowanego terenu. Krajobraz terenu zlokalizowanego w zasięgu granic obszaru projektu mpzp w znaczącym stopniu pozostają nie zmienione względem planu obowiązującego. Dopuszczona zostaje budowa budynków w większości na dużych działkach z jednoczesnym zakazem wycinki zadrzewień śródpolnych i nadwodnych.

Plan także wprowadza zakaz realizacji turbin i elektrowni wiatrowych, co mogłoby wpłynąć znacząco na zmiany w lokalnym krajobrazie.

Prognozuje się, iż w wyniku realizacji zapisów projektu mpzp nie nastąpi znacząca zmiana walorów estetycznych tego terenu. Sytuacja ta wynika z faktu, iż analizowany teren obejmuje duże powierzchnie działek.

Na etapie realizacyjnym, w wyniku prowadzenia prac budowlanych wystąpią oddziaływania o negatywnym wpływie na kształtowanie krajobrazu. Jednak z uwagi na lokalny i ograniczony czasowo charakter, nie będą one wpływały w sposób długoterminowy na krajobraz.

Dodatkowo zapisy nakazujące realizację rozwiązań zabezpieczających wody powierzchniowe, wody gruntowe oraz glebę przed zanieczyszczeniem ściekami oraz odpadami będą decydowały o zachowaniu walorów przyrodniczych i krajobrazowych terenu opracowania oraz terenów bezpośrednio przyległych.

Gleba i rzeźba terenu

Realizacja projektu planu spowoduje uszczelnienie podłoża przeznaczonego pod zabudowę poprzez wprowadzenie powierzchni trudno przepuszczalnych i nieprzepuszczalnych. Ważnymi zapisami w projekcie planu są ustalenia określające wskaźniki intensywności zabudowy oraz minimalne procenty powierzchni biologicznie czynnych, które zapewnią pozostawienie niezabudowanych powierzchni o nienaruszonej powierzchni terenu.

Odprowadzenie ścieków należy realizować do układu kanalizacji sanitarnej (kierującej ścieki na istniejącą oczyszczalnię) oraz zgodnie przepisami odrębnymi. Ponadto zaopatrzenie w wodę odbywać się będzie z sieci wodociągowej, przy uwzględnieniu przepisów dotyczących zaopatrzenia w wodę do celów przeciwpożarowych lub z ujęć własnych. Plan ustala odprowadzanie wód opadowych i roztopowych z powierzchni dachów do gruntu lub zagospodarowanie w granicach własnej działki bez szkody dla gruntów sąsiednich zgodnie z przepisami odrębnymi. Wody opadowe i roztopowe z nawierzchni nieutwardzonych i uszczelnionych należy odprowadzać zgodnie z przepisami odrębnymi.

Zmiany na powierzchni ziemi i w glebie wynikające z wprowadzenia nowego zainwestowania w postaci nowej zabudowy będą związane z pewnymi przekształceniami. Przekształcenia powierzchniowej warstwy ziemi związane będą z wykopami. Są to przekształcenia nieodzowne, bezpośrednio związane z wprowadzeniem zmian. Wykopy związane z realizacją funkcji przyjętej w projekcie planu powodują powstawanie mas ziemnych, które należy w odpowiedni sposób zagospodarować i rozplantować. Przewiduje się, że nie będą to znaczne ilości, zatem ziemia pochodząca z wykopu powinna zostać zagospodarowana w granicach danego terenu. Realizacja nowej funkcji spowoduje zniszczenie niewielkiego obszaru warstwy glebowej i zastąpienie jej gruntem antropogenicznym. Przekształcenia powierzchni ziemi i gleby będą dotyczyły przede wszystkim zmiany struktury gleby, poprzez jej zagęszczenie, zmniejszenie uwilgotnienia oraz utrudnienia migracji tlenu. Zmiany będą miały charakter miejscowy o stosunkowo niewielkim stopniu szkodliwości dla środowiska.

Powietrze atmosferyczne

Przewiduje się, iż docelowa i pełna realizacja ustaleń projektu planu miejscowego nie będzie przyczyną pojawienia się w granicach przedmiotowego obszaru nowych, istotnych źródeł emisji zanieczyszczeń gazowych i pyłowych do powietrza, których funkcjonowanie mogłoby doprowadzić do znaczącego pogorszenia się jakości powietrza atmosferycznego na tym obszarze. Plan określa, że zaopatrzenie w ciepło należy realizować z indywidualnych źródeł przy wykorzystaniu urządzeń, z których emisja nie przekracza norm przewidzianych przepisami odrębnymi, w związku z czym pomimo pojawienia się zabudowy na przedmiotowym obszarze nie będą one znacząco negatywnie oddziaływać na pogorszenie jakości powietrza atmosferycznego. W planie miejscowym dla projektowanej zabudowy dopuszcza się także indywidualne rozwiązania w zakresie odnawialnych źródeł energii – mikroinstalacji w postaci pomp ciepła, kolektorów słonecznych, paneli fotowoltaicznych, które zgodnie z ustaleniami szczegółowymi przewiduje się na dachach budynków, a także wprowadzono zakaz realizacji turbin i elektrowni wiatrowych.

Podczas etapu prac budowlanych może nastąpić lokalny wzrost zapylenia powietrza w wyniku pracy urządzeń. Do atmosfery mogą uwalniać się zanieczyszczenia pochodzące ze spalania paliw przez pojazdy transportujące materiały. Oddziaływanie to będzie miało jednak charakter krótkotrwały.

Wody podziemne i powierzchniowe

Jakość wód zgodnie z zapisami projektu planu nie powinna ulec pogorszeniu ze względu na obowiązek odprowadzania ścieków do układu kanalizacji sanitarnej (kierującej ścieki na istniejącą oczyszczalnię). Ponadto plan wprowadza nakaz realizacji rozwiązań zabezpieczających wody powierzchniowe, wody gruntowe oraz glebę przed zanieczyszczeniem ściekami oraz odpadami.

Podczas trwania prac budowlanych istnieje potencjalna możliwość zanieczyszczenia wód powierzchniowych poprzez spływy deszczowe oraz wypłukiwanie zanieczyszczeń z materiałów używanych podczas budowy. Sytuacja taka może być krótkotrwała, o niewielkiej sile oddziaływania i nie spowoduje nieodwracalnych i trwałych negatywnych zanieczyszczeń wód na terenie opracowania i obszarze transgranicznym.

Charakter oraz zakres przyjętych rozwiązań pozwala założyć, że realizacja inwestycji na obszarze projektu planu nie spowoduje wystąpienia negatywnych oddziaływań w odniesieniu do wód podziemnych i powierzchniowych.

Klimat

Zmiany w lokalnych stosunkach klimatycznych nie będą odbiegały od już istniejących z uwagi na niewielki stopień zmian wprowadzanych przez projekt mpzp. Będą występowały tereny zabudowane a zadrzewienia nadwodne dalej będą pełnić funkcje ekotonowe.

Do wtórnych oddziaływań należy zaliczyć zwiększoną ilość pojazdów samochodowych oraz liczbę odwiedzających turystów.

Hałas

Oddziaływanie i skutki środowiskowe w przypadku inwestycji budowlanej wykazuje zróżnicowanie w etapie realizacji i w etapie eksploatacji. Zróżnicowania te są zależne przede wszystkim od zakresu prac budowlanych i wrażliwości środowiska. Wpływ planowanej do realizacji inwestycji w zakresie oddziaływania akustycznego na otoczenie człowieka jest uzależnione od: poziomu hałasu, częstotliwości, ciągłości lub nieciągłości zjawiska, długotrwałości, indywidualnej oceny czynnika.

Hałas stanowi czynnik o wyjątkowej uciążliwości, oddziałujący negatywnie na psychikę i zdrowie człowieka, a także utrudniający wypoczynek i zmniejszający wydajność pracy. Oddziaływanie akustyczne obiektów – potencjalnych źródeł hałasu, rozpatruje się w odniesieniu do normatywów, określonych dla terenów uznanych za chronione przed hałasem. Ochroną przed hałasem są objęte tereny, których funkcja wiąże się z przebywaniem ludzi.

W celu bezpieczeństwa i ochrony zdrowia ludzi projekt planu wskazuje w odniesieniu do poziomu hałasu poniżej wymienione tereny.

- Ustala się poziom hałasu w środowisku dla terenu oznaczonego symbolem MN/UT zgodnie z przepisami odrębnymi jak dla terenów przeznaczonych na cele zabudowy mieszkaniowej jednorodzinnej a dla terenów oznaczonych symbolem ML oraz ML/UT zgodnie z przepisami odrębnymi jak dla terenów przeznaczonych na cele rekreacyjno – wypoczynkowe;

Etap realizacji ustaleń projektu, nie powinien stwarzać zatem w większości zagrożeń akustycznych. Emisja hałasu pochodząca z ruchu pojazdów w strefie projektowanych dróg będzie nieodczuwalna i nie będzie dodatkowo negatywnie wpływać na środowisko przyrodnicze niż dotychczas.

Tab. 2. – Dopuszczalne poziomy hałasu w środowisku powodowanego przez poszczególne grupy źródeł hałasu, z wyłączeniem hałasu powodowanego przez starty, lądowania i przeloty statków powietrznych oraz linie elektroenergetyczne, wyrażone wskaźnikami LAeq D i LAeq N, które to wskaźniki mają zastosowanie do ustalania i kontroli warunków korzystania ze środowiska, w odniesieniu do jednej doby

Lp.	Rodzaj terenu	Dopuszczalny poziom hałasu w [dB]			
		Drogi lub linie kolejowe ¹⁾		Pozostałe obiekty i działalność będąca źródłem hałasu	
		LAeq D przedział czasu odniesienia równy 16 godzinom	LAeq N przedział czasu odniesienia równy 8 godzinom	LAeq D przedział czasu odniesienia równy 8 najmniej korzystnym godzinom dnia kolejno po sobie następującym	LAeq N przedział czasu odniesienia równy 1 najmniej korzystnej godzinie nocy
1	a) Strefa ochronna "A" uzdrowiska b) Tereny szpitali poza miastem	50	45	45	40
2	a) Tereny zabudowy mieszkaniowej jednorodzinnej b) Tereny zabudowy związanej ze stałym lub czasowym pobytem dzieci i młodzieży ²⁾ c) Tereny domów opieki społecznej d) Tereny szpitali w miastach	61	56	50	40
3	a) Tereny zabudowy mieszkaniowej wielorodzinnej i zamieszkania zbiorowego b) Tereny zabudowy zagrodowej c) Tereny rekreacyjno-wypoczynkowe ²⁾ d) Tereny mieszkaniowo-usługowe	65	56	55	45
4	Tereny w strefie śródmiejskiej miast powyżej 100 tys. mieszkańców ³⁾	68	60	55	45

Ludzie

Prognozuje się, że realizacja projektu planu miejscowego nie będzie skutkować pojawieniem się nowych czynników mogących wpływać na pogorszenie warunków życia mieszkańców rejonu opracowania w odniesieniu do stanu obecnego.

Plan wprowadza dodatkowe ustalenia mające na celu zapewnienia podstawowej obsługi ludności w sferze rekreacyjno-wypoczynkowej. Ponadto w celu bezpieczeństwa i ochrony zdrowia ludzi projekt planu wskazuje na dopuszczalny poziom hałasu w środowisku, opisany powyżej.

Bezpośredni i krótkoterminowy charakter może mieć uciążliwość akustyczna związana z fazą budowy obiektów na poszczególnych terenach. Czas pracy urządzeń powinien być ograniczony do pory dziennej. Powstający w trakcie budowy hałas będzie miał charakter przejściowy i jako taki nie będzie stanowił istotnego zagrożenia dla środowiska przyrodniczego i ludzi. Potencjalnym źródłem zagrożenia może być zatem niepełna realizacja wytycznych projektu planu, dotyczących zapewnienia odpowiedniej jakości środowiska na opisywanym terenie.

Odpady

Prognozuje się, że w wyniku realizacji postanowień planu może dojść do zwiększenia liczby osób korzystających z terenu. W okresie funkcjonowania tych terenów nastąpi zatem przyrost ilości odpadów komunalnych. Głównie powstawać będą odpady socjalno-bytowe. Zgodnie z projektem planu odpady komunalne należy zagospodarować zgodnie z regulaminem utrzymania czystości i porządku w gminie oraz z przepisami odrębnymi. Na etapie realizacji ustaleń projektu planu powstaną odpady budowlane zakwalifikowane zgodnie z rozporządzeniem Rozporządzenie Ministra Klimatu z dnia 2 stycznia 2020 r. w sprawie katalogu odpadów (Dz. U. Poz. 10) do grupy 17: odpady z budowy, remontów i demontażu obiektów budowlanych oraz infrastruktury drogowej (włączając glebę i ziemię z terenów zanieczyszczonych).

Zasoby naturalne

Na przedmiotowym terenie nie występują udokumentowane geologicznie złoża kopalin, ewidencjonowane w Krajowym Bilansie Zasobów, stąd realizacja projektu planu nie wpływa na dany element środowiska przyrodniczego.

Zabytki

Na terenie objętym opracowaniem miejscowego planu nie występują udokumentowane obiekty zabytkowe, stanowiska archeologiczne ani dobra kultury współczesnej oraz obszar nie zawiera się w krajobrazie kulturowym i ze względu na te uwarunkowania realizacja projektu planu nie wpływa na dany element środowiska.

Dobra materialne

Zaproponowane funkcje w projekcie planu będą przyczyniały się do poprawy sytuacji w odniesieniu do dóbr materialnych poprzez wzrost funkcjonalności i użyteczności. Należy przypuszczać, iż ożywienie społeczno - gospodarcze w obrębie granic opracowania planu, przyczyni się do poprawy wizerunku obszaru objętego opracowaniem poprzez wprowadzenie nowej zabudowy zgodnej z parametrami wyznaczonymi w projekcie planu.

Możliwość wystąpienia oddziaływań o negatywnym charakterze przewiduje się jedynie na etapie realizacji inwestycji, których lokalizacja została umożliwiona zgodnie z ustaleniami planu. Ich wystąpienie związane będzie z koniecznością przeprowadzenia prac budowlanych, skutkujących

niekiedy uszkodzeniem nawierzchni, czy też zwiększeniem zapylenia i hałasu. Z uwagi jednak na ich lokalny i ograniczony czasowo charakter, nie będą miały one znaczącego wpływu na dobra materialne zlokalizowane na analizowanym i bezpośrednio sąsiadującym obszarze.

9.2. INFORMACJE O MOŻLIWYM TRANSGRANICZNYM ODDZIAŁYWANIU NA ŚRODOWISKO

Na podstawie zapisów w projekcie planu można stwierdzić, iż działania przewidujące kierunki rozwoju nie wskazują na możliwość jakiegokolwiek oddziaływania transgranicznego mogącego objąć większy obszar niż określony granicą opracowania. Wykluczone jest jakiegokolwiek oddziaływanie poza granice Rzeczypospolitej Polskiej. Wszystkie prowadzone działania ze względu na swój charakter będą dotyczyły jedynie obszaru objętego projektem planu, a oddziaływanie poszczególnych elementów będzie miało przede wszystkim charakter lokalny i krótkoterminowy.

9.3. WPŁYW REALIZACJI PROJEKTU PLANU NA OBSZARY CHRONIONE, W TYM OBJĘTE SIECIĄ NATURA 2000

Tereny planowanej inwestycji są położone na obszarach objętych formami ochrony, o których mowa w ustawie z dnia 16 kwietnia 2004r. o ochronie przyrody (Dz. U. z 2022r., poz. 916).

Cały obszar opracowania znajduje się w granicach Narińskiego Obszaru Chronionego Krajobrazu. Na przedmiotowym obszarze obowiązuje rozporządzenie Nr 148 Wojewody Warmińsko-Mazurskiego z dnia 13 listopada 2008 r. w sprawie Narińskiego Obszaru Chronionego Krajobrazu (Dz. Urz. Woj. Warm.-Maz. Nr 179, poz. 2633). Dla obszaru nie obowiązuje natomiast ochrona na podstawie prawa międzynarodowego.

Plan ustala zasady wynikające z położenia terenu planu w granicach Narińskiego Obszaru Chronionego Krajobrazu, zgodnie z przepisami odrębnymi. Wszelkie przedsięwzięcia podjęte w wyniku uchwalenia przedmiotowego planu miejscowego muszą uwzględniać przepisy odrębne w zakresie objęcia terenu ochroną, w tym ustalenia, zakazy wynikające z rozporządzenia Nr 148 Wojewody Warmińsko-Mazurskiego z dnia 13 listopada 2008 r. w sprawie Narińskiego Obszaru Chronionego Krajobrazu (Dz. Urz. Woj. Warm.-Maz. Nr 179, poz. 2633) tj.:

„Na Obszarze wprowadza się następujące zakazy:

- 1) zabijania dziko występujących zwierząt, niszczenia ich nor, lęgówisk, innych schronień i miejsc rozrodu oraz tarlisk, złożonej ikry, z wyjątkiem amatorskiego połowu ryb oraz wykonywania czynności związanych z racjonalną gospodarką rolną, leśną, rybacką i łowiecką;*
- 2) realizacji przedsięwzięć mogących znacząco oddziaływać na środowisko w rozumieniu art. 51 ustawy z dnia 27 kwietnia 2001 r. - Prawo ochrony środowiska (tj. Dz. U. z 2008 r. Nr 25, poz. 150, z późn. zm. 1);*
- 3) likwidowania i niszczenia zadrzewień śródpolnych, przydrożnych i nadwodnych, jeżeli nie wynikają one z potrzeby ochrony przeciwpowodziowej i zapewnienia bezpieczeństwa ruchu drogowego lub wodnego lub budowy, odbudowy, utrzymania, remontów lub naprawy urządzeń wodnych;*
- 4) wydobywania do celów gospodarczych skał, w tym torfu, oraz skamieniałości, w tym kopalnych szczątków roślin i zwierząt, a także minerałów i bursztynu;*

- 5) wykonywania prac ziemnych trwale zniekształcających rzeźbę terenu, z wyjątkiem prac związanych z zabezpieczeniem przeciwpowodziowym lub przeciwsuwiskowym lub utrzymaniem, budową, odbudową, naprawą lub remontem urządzeń wodnych;
- 6) dokonywania zmian stosunków wodnych, jeżeli służą innym celom niż ochrona przyrody lub zrównoważone wykorzystanie użytków rolnych i leśnych oraz racjonalna gospodarka wodna lub rybicka;
- 7) likwidowania naturalnych zbiorników wodnych, starorzeczy i obszarów wodno-błotnych;
- 8) lokalizowania obiektów budowlanych w pasie szerokości 100 m od linii brzegów rzek, jezior i innych zbiorników wodnych, z wyjątkiem urządzeń wodnych oraz obiektów służących prowadzeniu racjonalnej gospodarki rolnej, leśnej lub rybackiej.

Od w/w zakazów w rozporządzeniu wskazuje się również wyjątki od ich stosowania.

Projekt planu nie narusza ustalonych zakazów;

Ad. 1) Podczas inwentaryzacji przyrodniczej nie zlokalizowano nor, łęgów, innych schronień i miejsc rozrodu oraz tarlisk i złożonej ikry. Realizacja i eksploatacja funkcji przyjętych w projekcie planu nie będzie powodować naruszenia powyższego zakazu. **Zakaz spełniony**

Ad. 2) Zgodnie z projektem planu nie przewiduje się inwestycji mogących potencjalnie lub zawsze znacząco oddziaływać na środowisko. **Zakaz spełniony**

Ad. 3) Realizacja ustaleń projektu planu nie będzie kolidować z zadrzewieniami śródpolnymi, przydrożnymi, nadwodnymi. Zgodnie z projektem planu ustala się zakaz likwidowania i niszczenia zadrzewień śródpolnych, przydrożnych i nadwodnych. Projektowany sposób zagospodarowania nie wpływa na możliwość uszkodzenia istniejących zadrzewień przy linii brzegowej jeziora. Wszelkie inwestycje budowlane będą realizowane 100m w głąb terenu i nie istnieje zagrożenie zniszczenia istniejących zadrzewień. **Zakaz spełniony**

Ad. 4) Planowana inwestycja nie przewiduje pozyskiwania do celów gospodarczych skał, w tym torfu i skamieniałości, w tym kopalnych szczątków roślin i zwierząt, a także mineralów i bursztynu. **Zakaz spełniony.**

Ad. 5) Ze względu na powierzchnię pod zabudowę i stopień zageszczenia gleby zmiany będą miały charakter miejscowy o stosunkowo niewielkim stopniu szkodliwości dla środowiska. Planowana inwestycja nie spowoduje zmiany rzeźby omawianego terenu. Będzie wiązała się jedynie z wykopami pod fundamenty budynków. Zgodnie z wyrokiem NSA z 2010.04.13 II OSK 169/09 o uszkodzaniu lub przekształcaniu obszaru bądź o zniekształcaniu terenu można mówić w przypadku takich prac jak: niwelacja wzgórze, wykopanie stawu, zmiana biegu rzeki, wycięcie lasu. Nie można natomiast kwalifikować jako uszkodzenia lub przekształcenia obszaru oraz zniekształcenia terenu z prac służących do realizacji obiektu budowlanego, takich jak wykopy pod fundamenty. **Zakaz spełniony**

Ad. 6) Planowana inwestycja nie spowoduje zmian stosunków wodnych. Poziom wód gruntowych na terenie opracowania planu miejscowego jest w części nierozdzielnie związany z poziomem wód w jeziorze Narie. Zgodnie z projektem planu wszelkie inwestycje realizowane na terenach zdrenowanych powinny być realizowane w sposób niezakłócający funkcjonowania urządzeń melioracyjnych; dopuszcza się przebudowę systemu melioracyjnego w taki sposób aby nowa sieć drenarska przejęła funkcje starej sieci zachowując spływ wód. **Zakaz spełniony**

Ad. 7) Na terenie objętym granicami opracowania nie występują zbiorniki wodne, starorzecza oraz obszary wodno-błotne. **Zakaz spełniony**

Ad. 8) Ustanowiono bez wyjątków nieprzekraczalną linię zabudowy dla obiektów budowlanych w odległości 100 m od linii brzegowej jeziora. Jest to linia identyczna jak ustalona w planie obowiązującym. **Zakaz spełniony**

Analizując zapisy projektu planu miejscowego oraz rozporządzenia właściwego dla Narińskiego Obszaru Chronionego Krajobrazu należy stwierdzić, że projekt planu nie narusza integralności i zasad ochrony na przedmiotowym obszarze.

Plan nie wprowadza funkcji kolidujących z zasadami ochrony, brak jest znacząco negatywnego wpływu na środowisko przyrodnicze, co przedstawia szczegółowo poniższa tabela:

Tab. 3 Wpływ realizacji projektu planu na obszary chronione w świetle rozporządzenia właściwego w sprawie Narińskiego Obszaru Chronionego Krajobrazu

Ustalenia Rozporządzenia nr 148 w sprawie Narińskiego Obszaru Chronionego Krajobrazu	Ustalenia projektu MPZP
Ustalenia dotyczące czynnej ochrony ekosystemów leśnych Obszaru	
Utrzymanie ciągłości i trwałości ekosystemów leśnych; niedopuszczanie do ich nadmiernego użytkowania	Brak wpływu ustaleń projektu planu miejscowego na dany element ochrony
Wspieranie procesów sukcesji naturalnej przez inicjowanie i utrwalanie naturalnego odnowienia o składzie i strukturze odpowiadającej siedlisku; tam gdzie nie są możliwe odnowienia naturalne - używanie do odnowień gatunków miejscowego pochodzenia przy ograniczaniu gatunków obcych rodzimej florze czy też modyfikowanych genetycznie	Brak ingerencji ustaleń projektu planu w dotychczasowe procesy sukcesji naturalnej. Brak przekształcania istniejących siedlisk roślinności naturalnej.
Zwiększanie udziału gatunków domieszkowych i biocenotycznych	Brak wpływu ustaleń projektu planu miejscowego na dany element ochrony.
Pozostawianie drzew o charakterze pomnikowym, przestojów, drzew dziuplastych oraz części drzew obumarłych aż do całkowitego ich rozkładu.	Brak wpływu ustaleń projektu planu miejscowego na dany element ochrony.
Zwiększanie istniejącego stopnia pokrycia terenów drzewostanami, w szczególności na terenach porolnych tam, gdzie z przyrodniczego i ekonomicznego punktu widzenia jest to możliwe; sprzyjanie tworzeniu zwartych kompleksów leśnych o racjonalnej granicy rolno-leśnej; tworzenie i utrzymywanie leśnych korytarzy ekologicznych ze szczególnym uwzględnieniem możliwości migracji dużych ssaków.	Brak wpływu ustaleń projektu planu miejscowego na dany element ochrony. Plan nie dopuszcza dokonywania zmian rzeźby terenu oraz zmian stosunków wodnych.
Utrzymywanie, a w razie potrzeby podwyższanie poziomu wód gruntowych, w szczególności na siedliskach wilgotnych i bagiennych, tj. w borach bagiennych, olsach i łęgach; budowa zbiorników małej retencji jako zbiorników wielofunkcyjnych, w szczególności podwyższających różnorodność biologiczną w lasach	Plan nie dopuszcza dokonywania zmian rzeźby terenu oraz zmian stosunków wodnych.
Zachowanie i utrzymywanie w stanie zbliżonym do naturalnego istniejących śródleśnych cieków, mokradeł, polan, torfowisk oraz wrzosowisk; niedopuszczanie do ich nadmiernego wykorzystania dla celów produkcji roślinnej lub sukcesji	Plan nakazuje zachowanie istniejących zadrzewień i zakrzewień nadwodnych oraz roślinność wodną. Plan zakazuje niszczenia naturalnego brzegu jeziora oraz niszczenia i usuwania trzciny oraz roślinności nadwodnej.
Stopniowe usuwanie gatunków obcego pochodzenia, chyba że zaleca się ich stosowanie w ramach przyjętych zasad hodowli lasu.	Brak wpływu ustaleń projektu planu miejscowego na dany element ochrony.
Wykorzystanie lasów do celów rekreacyjnych-krajoznawczych i edukacyjnych w oparciu o wyznaczone szlaki turystyczne oraz istniejące	Plan nie wprowadza funkcji kolidującej. Głównym kierunkiem zagospodarowania obszaru pozostaje funkcja rekreacyjna, turystyczna i mieszkalna.

i nowe ścieżki edukacyjno-przyrodnicze wyposażone w elementy infrastruktury turystycznej i edukacyjnej zharmonizowanej z otoczeniem.	
Ustalenia dotyczące czynnej ochrony nieleśnych ekosystemów lądowych Obszaru	
Przeciwdziałanie zarastaniu łąk, pastwisk i torfowisk poprzez koszenie i wypas, a także mechaniczne usuwanie samosiewów drzew i krzewów na terenach otwartych, a w razie konieczności także karczowanie z usunięciem biomasy z pozostawieniem kęp drzew i krzewów	Brak wpływu ustaleń projektu planu miejscowego na dany element ochrony
Propagowanie wśród rolników działań zmierzających do utrzymania trwałych użytków zielonych w ramach zwykłej, dobrej praktyki rolniczej, a także działań rolno-środowiskowo-klimatycznych – zgodnie z wymogami zbiorowisk łąkowych; propagowanie dominacji gospodarstw prowadzących produkcję mieszaną, w tym preferowanie hodowli bydła opartej o wypas metodą pastwiskową; zalecana jest ochrona i hodowla lokalnych starych odmian drzew i krzewów owocowych oraz ras zwierząt; promowanie agroturystyki i rolnictwa ekologicznego.	Brak na przedmiotowym obszarze trwałych użytków zielonych oraz produkcji rolniczej. Brak wpływu ustaleń projektu planu miejscowego na dany element ochrony.
Maksymalne ograniczanie zmiany użytków zielonych na grunty orne; niedopuszczanie do przeorywania użytków zielonych; propagowanie powrotu do użytkowania łąkowego gruntów wykorzystywanych dotychczas jako rolne wzdłuż rowów i lokalnych obniżen terenowych	Brak na przedmiotowym obszarze trwałych użytków zielonych oraz produkcji rolniczej. Brak wpływu ustaleń projektu planu miejscowego na dany element ochrony
Preferowanie ochrony roślin metodami biologicznymi	Brak na przedmiotowym obszarze produkcji rolniczej. Brak wpływu ustaleń projektu planu miejscowego na dany element ochrony
Ochrona zieleni wiejskiej: zadrzewień, zakrzewień, parków wiejskich oraz kształtowanie zróżnicowanego krajobrazu rolniczego poprzez ochronę istniejących oraz formowanie nowych zadrzewień śródpolnych i przydrożnych.	Brak na przedmiotowym obszarze terenów wiejskich. Brak wpływu ustaleń projektu planu miejscowego na dany element ochrony
Zachowanie w stanie nienaruszonym obszarów wodno-błotnych, w tym torfowisk, zabagnień, podmokłości, oczek wodnych oraz obszarów źródliskowych cieków.	Plan nakazuje zachowanie istniejących zadrzewień i zakrzewień nadwodnych oraz roślinność wodną; Plan zakazuje niszczenia naturalnego brzegu jeziora oraz niszczenia i usuwania trzciny oraz roślinności nadwodnej
Zachowanie śródpolnych muraw napiaskowych, wrzosowisk i psiar.	Brak danych elementów przyrodniczych w granicach projektu planu.
Rekultywacja oraz niwelacja terenów powyrobiskowych; w szczególnych przypadkach, gdy w wyrobisku ukształtowały się właściwe biocenozy wzbogacające lokalną różnorodność biologiczną, przeprowadzenie rekultywacji nie jest wskazane, zalecane jest podjęcie działań ochronnych w celu ich zachowania	Brak wpływu ustaleń projektu planu miejscowego na dany element ochrony.
Utrzymywanie i w razie konieczności odtwarzanie lokalnych i regionalnych korytarzy ekologicznych.	Plan nakazuje zachowanie istniejących zadrzewień i zakrzewień nadwodnych oraz roślinność wodną;

	Plan zakazuje niszczenia naturalnego brzegu jeziora oraz niszczenia i usuwania trzciny oraz roślinności nadwodnej
Prowadzenie melioracji nawadniających w przypadku stwierdzonego niekorzystnego dla racjonalnej gospodarki rolnej obniżenia poziomu wód gruntowych.	Brak na przedmiotowym obszarze produkcji rolniczej. Brak wpływu ustaleń projektu planu miejscowego na dany element ochrony
Ustalenia dotyczące czynnej ochrony ekosystemów wodnych Obszaru	
Zachowanie i ochrona zbiorników wód powierzchniowych wraz z pasem roślinności okalającej.	Plan zakazuje niszczenia naturalnego brzegu jeziora oraz niszczenia i usuwania trzciny oraz roślinności nadwodnej; Plan nakazuje zachować istniejące zadrzewienia i zakrzewienia nadwodne oraz roślinność wodną.
Wyznaczenie lokalizacji nowych wałów przeciwpowodziowych w oparciu o rzeczywistość konieczność ochrony człowieka i jego mienia przed powodzią; w miarę możliwości wały należy lokalizować jak najdalej od koryta rzeki wykorzystując naturalną rzeźbę terenu	Plan nie narusza zapisów uchwały.
Tworzenie stref buforowych wokół zbiorników wodnych w postaci pasów zadrzewień i zakrzewień celem ograniczenia splywu substancji biogennych i zwiększenia różnorodności biologicznej	Plan zakazuje niszczenia naturalnego brzegu jeziora oraz niszczenia i usuwania trzciny oraz roślinności nadwodnej; Plan nakazuje zachować istniejące zadrzewienia i zakrzewienia nadwodne oraz roślinność wodną.
Prowadzenie prac regulacyjnych i utrzymaniowych rzek tylko w zakresie niezbędnym dla rzeczywistej ochrony przeciwpowodziowej.	Brak rzek w granicach opracowania.
Ograniczanie zabudowy na krawędziach wysoczyznowych w celu zachowania ciągłości przyrodniczo krajobrazowej oraz ochrony krawędzi tarasów rzecznych przed ruchami osuwiskowymi	Brak w granicach opracowania
Rozpoznanie okresowych dróg migracji zwierząt, których rozwój związany jest bezpośrednio ze środowiskiem wodnym (w szczególności płazów) oraz podejmowanie działań w celu ich ochrony.	Plan nie narusza zapisów uchwały. Brak wpływu ustaleń projektu planu miejscowego na dany element ochrony.
Wznoszenie nowych budowli piętrzących na ciekach, rowach i kanałach (retencja korytowa) winno być poprzedzone analizą bilansu wodnego zlewni;	Brak w granicach opracowania
Zapewnienie swobodnej migracji rybom w ciekach poprzez budowę przepławek na istniejących i nowych budowlach piętrzących	Brak wpływu ustaleń projektu planu miejscowego na dany element ochrony
Utrzymanie i wprowadzanie zakrzewień i szuwarów wokół zbiorników wodnych, w szczególności starorzeczy i oczek wodnych, jako bariery ograniczającej dostęp do linii brzegowej; utrzymanie lub tworzenie pasów zakrzewień i zadrzewień wzdłuż cieków jako naturalnej obudowy biologicznej ograniczającej splyw zanieczyszczeń z pól uprawnych	Plan zakazuje niszczenia naturalnego brzegu jeziora oraz niszczenia i usuwania trzciny oraz roślinności nadwodnej; Plan nakazuje zachować istniejące zadrzewienia i zakrzewienia nadwodne oraz roślinność wodną; Plan wprowadza nakaz realizacji rozwiązań zabezpieczających wody powierzchniowe, wody

	gruntowe oraz glebę przed zanieczyszczeniem ściekami oraz odpadami;
Ograniczenie działań powodujących obniżenie zwierciadła wód podziemnych, w szczególności budowy urządzeń drenarskich i rowów odwadniających na gruntach ornych, łąkach i pastwiskach w dolinach rzecznych oraz na krawędzi tarasów zalewowych i wysoczyzn.	Plan nie dopuszcza dokonywania zmian rzeźby terenu oraz zmian stosunków wodnych.
Zachowanie i ewentualne odtwarzanie korytarzy ekologicznych opartych o ekosystemy wodne celem zachowania dróg migracji gatunków związanych z wodą.	Plan zakazuje niszczenia naturalnego brzegu jeziora oraz niszczenia i usuwania trzciny oraz roślinności nadwodnej; Plan nakazuje zachować istniejące zadrzewienia i zakrzewienia nadwodne oraz roślinność wodną;
Zwiększanie retencji wodnej, przy czym zbiorniki małej retencji winny dodatkowo wzbogacać różnorodność biologiczną terenu, uwzględniając starorzecza i lokalne obniżenia terenu; w miarę możliwości technicznych i finansowych zalecane jest odtworzenie funkcji obszarów źródliskowych o dużych zdolnościach retencyjnych; w miarę możliwości należy zachowywać lub odtwarzać siedliska hydrogeniczne mające dużą rolę w utrzymaniu lokalnej różnorodności biologicznej;	Plan nie narusza zapisów uchwały. Brak wpływu ustaleń projektu planu miejscowego na dany element ochrony.
Rozpoznanie oraz ewentualna przebudowa struktury ichtiofauny zgodnie z charakterem siedliska we wszystkich zbiornikach wodnych przewidzianych do wykorzystania w myśl właściwych przepisów o rybactwie śródlądowym; gospodarka rybacka na wodach powierzchniowych powinna wspomagać ochronę gatunków krytycznie zagrożonych i zagrożonych oraz promować gatunki o pochodzeniu lokalnym prowadząc do uzyskania struktury gatunkowej i wiekowej ryb właściwej dla danego typu wód	Brak w granicach opracowania zbiorników wodnych przewidzianych do wykorzystania w myśl właściwych przepisów o rybactwie śródlądowym. Plan nie narusza zapisów uchwały. Brak wpływu ustaleń projektu planu miejscowego na dany element ochrony

10. OCENA PROJEKTU PLANU Z PUNKTU WIDZENIA MOŻLIWOŚCI OGRANICZENIA WPLYWU NA ŚRODOWISKO

10.1. ROZWIĄZANIA MAJĄCE NA CELU ZAPOBIEGANIE, OGRANICZENIE LUB KOMPENSACJĘ PRZYRODNICZĄ NEGATYWNYCH ODDZIAŁYWAŃ NA ŚRODOWISKO

Przez kompensację przyrodniczą rozumie się: zespół działań obejmujących w szczególności roboty budowlane, lub ziemne, rekultywację gleby, zalesienie, zadrzewienia lub tworzenie skupień roślinności prowadzących do przywrócenia równowagi przyrodniczej na danym terenie, wyrównanie szkód dokonanych w środowisku przez realizację przedsięwzięcia i zachowanie walorów krajobrazowych.

Ustalenia zawarte w projekcie planu uwzględniają wymogi ochrony środowiska zgodnie z obowiązującymi przepisami, zawierają również szereg ustaleń minimalizujących jego negatywny wpływ na środowisko.

Propozycje rozwiązań prowadzące do łagodzenia negatywnych wpływów na środowisko przyrodnicze:

- Teren objęty opracowaniem miejscowego planu znajduje się w granicach Narieńskiego Obszaru Chronionego Krajobrazu, na terenie którego obowiązują odpowiednie przepisy wykonawcze w sprawie Narieńskiego Obszaru Chronionego Krajobrazu w tym w szczególności zakazy i odstępstwa od zakazów.
- Teren objęty planem znajduje się w zasięgu Głównego Zbiornika Wód Podziemnych (GZWP) nr 207 „Morąg” - ochrona zgodnie z przepisami odrębnymi.

W celu minimalizacji potencjalnych negatywnych skutków na glebę zaleca się:

- jeśli konieczna jest już zabudowa danego fragmentu gruntu to należałoby najpierw zdjąć wierzchnią warstwę tej gleby i ponownie ją wykorzystać przy założeniach trawnikowych i innych założeniach roślinności dekoracyjnej wokół budynku;
- zabezpieczyć warstwę humusu i nie dopuścić do jego zmieszania z pozostałą masą ziemną z wykopów;
- ograniczyć do minimum wielkość wykopów i nasypów.

W celu minimalizowania potencjalnego negatywnego wpływu na wody powierzchniowe i podziemne zaleca się:

- budowę sieci kanalizacyjnej, na obszarach nieuzbrojonych lub w przypadku braku możliwości przyłączenia do sieci odprowadzenie ścieków należy realizować przy zastosowaniu rozwiązań dopuszczonych przepisami odrębnymi, zapewniających ochronę wód przed przedostawaniem się zanieczyszczeń;
- dopuszczenie zastosowania rozwiązań technicznych służących zatrzymaniu i wykorzystaniu wód w granicach działki.

W celu minimalizowania potencjalnego negatywnego wpływu na krajobraz oraz na zwierzęta i rośliny zaleca się:

- zastosować takie rozwiązania technologiczne na etapie budowy inwestycji, które spowodują, iż nie zostaną przekroczone standardy jakości środowiska i standardy emisyjne;
- zabezpieczyć zadrzewienia przed ewentualnym uszkodzeniem podczas wykonywania prac budowlanych;

- utrzymanie czystości terenów zieleni, zadrzewień i zakrzewień, w tym głównie zieleni leśnej oraz brzegów Jeziora Narie.

W celu minimalizowania potencjalnego negatywnego wpływu na stan czystości powietrza zaleca się:

- zastosowanie takich rozwiązań technologicznych na etapie budowy inwestycji, które spowodują, iż nie zostaną przekroczone standardy jakości środowiska i standardy emisyjne;
- preferowanie w budownictwie materiałów energooszczędnych,
- w obiektach zaopatrywanych w ciepło z indywidualnych źródeł ciepła, wykorzystywanie paliwa ekologicznego, mniej uciążliwego dla środowiska (gaz ziemny, energia elektryczna).

W celu minimalizowania potencjalnego wpływu inwestycji na zdrowie i życie ludzi zaleca się:

- zabezpieczyć teren budowy stosując odpowiednie trwałe oznaczenia na powierzchni terenu;
- stosować się do przepisów BHP.

Oceniając ustalenia dla przeznaczenia terenu pod kątem zabezpieczenia środowiska i zdrowia ludzi oraz prawidłowego gospodarowania zasobami przyrody należy stwierdzić, że wskazane sposoby zapobiegania i zmniejszania negatywnego oddziaływania na środowisko poszczególnych przedsięwzięć inwestycyjnych są wystarczające.

Ponadto podkreśla się, że na etapie prognozy oddziaływania na środowisko sporządzanej do projektu miejscowego planu zagospodarowania przestrzennego nie jest możliwe precyzyjne określenie wielkości oddziaływania określonego czynnika (np. intensywności i zasięgu oddziaływania). Niniejsza prognoza wskazuje przede wszystkim kierunki oddziaływania skutków ustaleń planu oraz dokonuje ich wstępnej analizy i oceny względem dotychczasowego zagospodarowania.

10.2. PROPOZYCJE ROZWIĄZAŃ ALTERNATYWNYCH W STOSUNKU DO PRZEWIDYWANYCH W PLANIE WRAZ Z UZASADNIENIEM ICH WYBORU

Przyjęte rozwiązania mające na celu zapobieganie, ograniczenie lub kompensację przyrodniczą negatywnych oddziaływań na środowisko służą ograniczeniu negatywnych oddziaływań na środowisko poszczególnych sposobów zagospodarowania i zainwestowania terenów przewidzianych w planie i pozwalają na stwierdzenie, że w zakresie polityki przestrzennej i kierunków rozwoju, zachowują zasady ochrony obszarów aktywnych biologicznie i zabezpieczenia ciągłości struktur przyrodniczych.

W niniejszym dokumencie nie przewidziano dodatkowej analizy alternatywnych rozwiązań minimalizujących lub eliminujących zagrożenia środowiska przyrodniczego przewidywanych w planie sposobów zagospodarowania i zainwestowania, gdyż projekt planu był na bieżąco konsultowany w ramach prac zespołu sporządzającego projekt oraz prac osoby sporządzającej prognozę oddziaływania na środowisko.

W projekcie planu wprowadza się istotne parametry i wskaźniki kształtowania projektowanej zabudowy oraz szereg zakazów i nakazów mających na celu ochronę istniejących zasobów przyrodniczych. Realizacja założeń planu stworzy pewnego rodzaju harmonijną całość, a stosowanie się do ograniczeń przyjętych w projekcie planu uwzględni wszelkie uwarunkowania i wymagania funkcjonalne, gospodarczo- społeczne, środowiskowe, kulturowe, oraz kompozycyjno-estetyczne.

10.3. OPIS TRUDNOŚCI WYNIKAJĄCYCH Z NIEDOSTATKÓW TECHNIKI, LUK W DANYCH I WSPÓŁCZESNEJ WIEDZY, JAKIE NAPOTKANO PRZY OPRACOWANIU PROGNOZY

W trakcie opracowywania niniejszej prognozy oddziaływania na środowisko będącej elementem strategicznej oceny oddziaływania na środowisko napotkano trudności przy szacowaniu oddziaływania inwestycji, gdyż miejscowy plan zagospodarowania przestrzennego zgodnie z ustawowym zakresem nie przesądza o realizacji danej inwestycji tylko określa ramy dla projektu budowlanego, w których kolejni projektanci muszą się poruszać. Stąd na tym etapie projektowania nie przesądzone są żadne inwestycje, nie wiadomo jakich maszyn będzie używał wykonawca na etapie budowy. Na obecnym etapie przedsięwzięcia brak jest wystarczających informacji, aby konkretnie określić oddziaływanie inwestycji w fazie budowy oraz w fazie eksploatacji.

11. STRESZCZENIE

Przedstawiona prognoza oddziaływania na środowisko do miejscowego planu zagospodarowania przestrzennego, została opracowana na podstawie art. 51 ust. 2 ustawy „o udostępnianiu informacji o środowisku i jego ochronie, udziale społeczeństwa w ochronie środowiska oraz o ocenach oddziaływania na środowisko” (Dz. U. z 2022 r. poz. 1029).

Podstawowym celem prognozy opracowywanej równocześnie z projektem miejscowego planu zagospodarowania przestrzennego jest identyfikacja i przewidzenie możliwych wpływów na środowisko przyrodnicze oraz na zdrowie ludzi, jakie potencjalnie mogą nastąpić na skutek realizacji ustaleń planu. Niniejsza prognoza opracowana została w celu dokonania oceny skutków ewentualnych oddziaływań na środowisko, na najważniejsze jego komponenty, jakie mogą nastąpić w wyniku realizacji ustaleń projektu planu tj. różnorodność biologiczną, ludzi, zwierzęta, rośliny, wodę, powietrze, powierzchnię ziemi, krajobraz, klimat, zasoby naturalne, zabytki, dobra materialne.

Prognozę opracowano na podstawie analizy projektu planu, opracowania ekofizjograficznego oraz innych materiałów źródłowych dotyczących charakterystyki i stanu środowiska przyrodniczego na terenie Gminy Miłakowo. Zakres prognozy odpowiada wymogom wynikającym z ustawy z dnia 3 października 2008 r. o udostępnianiu informacji o środowisku i jego ochronie, udziale społeczeństwa w ochronie środowiska oraz o ocenach oddziaływania na środowisko.

Projekt miejscowego planu zagospodarowania przestrzennego stanowiący zmianę dokumentu obowiązującego dotyczy terenów wzdłuż jeziora Narie obejmującego tereny w obrębie Boguchwały Gmina Miłakowo. Powierzchnia terenu objętego granicami opracowania planu wynosi w przybliżeniu 10,52 ha.

Celem opracowania planu jest ustalenie przeznaczenia terenów, określenie sposobów ich zagospodarowania i zabudowy.

Analizując ustalenia projektu planu, jego realizacja nie będzie stanowić źródła znaczącego niekorzystnego oddziaływania na środowisko. Oceniając ustalenia projektu planu pod kątem zabezpieczenia środowiska i zdrowia ludzi oraz prawidłowego gospodarowania zasobami przyrody należy stwierdzić, że wskazane sposoby zapobiegania i zmniejszania negatywnego oddziaływania na środowisko poszczególnych przedsięwzięć inwestycyjnych są wystarczające. Działania przewidujące kierunki rozwoju nie wskazują na możliwość jakiegokolwiek oddziaływania transgranicznego mogącego objąć większy obszar niż określony granicą opracowania. Wszystkie prowadzone działania ze względu na swój charakter będą dotyczyły jedynie obszaru objętego planem, a oddziaływanie poszczególnych elementów będzie miało przede wszystkim charakter lokalny. Projekt planu określa szereg celów operacyjnych, które zakładają zapobieganie, ograniczenie lub nie dopuszczenie do ujemnego oddziaływania na środowisko, w tym głównie istniejącą naturalną roślinność leśną oraz wodną. Przyjęte rozwiązania mające na celu zapobieganie, ograniczenie negatywnych oddziaływań na środowisko służą ograniczeniu negatywnych oddziaływań na środowisko poszczególnych sposobów zagospodarowania i zainwestowania terenów przewidzianych planem i pozwalają na stwierdzenie, że w zakresie polityki przestrzennej i kierunków rozwoju, zachowują zasady ochrony obszarów aktywnych biologicznie i zabezpieczenia ciągłości struktur przyrodniczych.

Teren planowanej inwestycji jest położony na obszarach objętych formami ochrony, o których mowa w ustawie z dnia 16 kwietnia 2004r. o ochronie przyrody (t.j. Dz. U. z 2022r., poz. 916). Plan ustala zasady wynikające z położenia terenu planu w granicach Narieńskiego Obszaru Chronionego

Krajobrazu, zgodnie z przepisami odrębnymi. Wszelkie przedsięwzięcia podjęte w wyniku uchwalenia przedmiotowego planu miejscowego muszą uwzględniać przepisy odrębne. Dodatkowo analiza zapisów projektu planu miejscowego oraz rozporządzenia właściwego dla Narieńskiego Obszaru Chronionego Krajobrazu wykazała, że projekt planu miejscowego nie narusza integralności i zasad ochrony na przedmiotowym obszarze. Oddziaływanie planu ograniczone jest jedynie do granic opracowania.

W granicach opracowania planu nie występują obiekty wpisane do rejestru zabytków nieruchomych oraz obiekty ujęte w gminnej ewidencji zabytków.

Obszar opracowania w całości znajduje się w granicach Głównego Zbiornika Wód Podziemnych 207 „Morąg”, względem którego obowiązują ograniczenia w zagospodarowaniu wynikające z przepisów odrębnych.

Należy założyć, że zabezpieczeniem realizacji wszystkich celów, zgodnie z zasadą poszanowania potrzeb środowiska przyrodniczego jest ład przestrzenny i zrównoważony rozwój. Prognoza nie jest dokumentem rozstrzygającym o słuszności realizacji zamierzeń inwestycyjnych przewidzianych nowymi ustaleniami planu, a jedynie przedstawia prawdopodobne skutki, jakie niesie za sobą realizacja ustaleń projektu planu na poszczególne elementy środowiska w ich wzajemnym powiązaniu, ekosystemy, krajobraz, a także na ludzi, dobra materialne i dobra kultury. Wypełnienie wszystkich obowiązków podanych w planie oraz późniejsze ich przestrzeganie pozwoli na zminimalizowanie zagrożeń zarówno w obrębie terenów będących przedmiotem planu, jak i na terenach sąsiednich.

12. LITERATURA I MATERIAŁY ŹRÓDŁOWE

- Ustawa z dnia 3 października 2008 r. o udostępnianiu informacji o środowisku i jego ochronie, udziale społeczeństwa w ochronie środowiska oraz o ocenach oddziaływania na środowisko (Dz. U. z 2022 r. poz. 1029);
- Ustawa z dnia 27 kwietnia 2001 r. Prawo ochrony środowiska (Dz. U. z 2021r., poz. 1973 ze zm.);
- Ustawa z dnia 16 kwietnia 2004 r. O ochronie przyrody (Dz. U. z 2022r., poz. 916);
- Ustawa z dnia 27 marca 2003 r. o planowaniu i zagospodarowaniu przestrzennym (Dz. U. z 2022 poz. 503);
- Ustawa z dnia 17 lipca 2017 r. Prawo wodne (Dz. U. 2022 r. poz. 88, 258 ze zm.);
- Ustawa z dnia 3 lutego 1995 r. o ochronie gruntów rolnych i leśnych (Dz. U. z 2021r., poz. 1326 ze zm.);
- Ustawa z dnia 28 września 1991 r. o lasach (Dz. U. z 2021 r. poz. 1275, 1718, z 2022 r. poz. 84 ze zm.);
- Ustawa z dnia 9 czerwca 2011r. Prawo geologiczne i górnicze (Dz. U. z 2021r., poz. 1420);
- Ustawa z dnia 14 grudnia 2012r. o odpadach (Dz. U. z 2021r., poz. 779 ze zm.);
- Rozporządzenie Ministra Środowiska z dnia 14 czerwca 2007 r. w sprawie dopuszczalnych poziomów hałasu w środowisku (Dz. U. z 2014r., poz. 112);
- Rozporządzenie Rady Ministrów z dnia 10 września 2019r. w sprawie przedsięwzięć mogących znacząco oddziaływać na środowisko (Dz. U. z 2019r., poz. 1839.);
- Rozporządzenie Ministra Środowiska z dnia 16 grudnia 2016 r. w sprawie ochrony gatunkowej zwierząt (Dz. U. z 2016 r., poz. 2183);
- Rozporządzenie Ministra Klimatu z dnia 18 grudnia 2019 r. zmieniające rozporządzenie w sprawie ochrony gatunkowej zwierząt (Dz. U. z 2020r., poz. 26)
- Rozporządzenie Ministra Środowiska z dnia 9 października 2014 r. w sprawie ochrony gatunkowej roślin (Dz. U. z 2014 r., poz. 1409);
- Rozporządzenie Ministra Środowiska z dnia 9 października 2014 r. w sprawie ochrony gatunkowej grzybów (Dz. U. z 2014 r., poz. 1408);
- Rozporządzenie Ministra Transportu, Budownictwa i Gospodarki Morskiej z dnia 25 kwietnia 2012r. w sprawie ustalania geotechnicznych warunków posadawienia obiektów budowlanych (Dz. U. 2012r., poz. 463).
- Dyrektywa 2001/42/WE Parlamentu Europejskiego i Rady z dnia 27 czerwca 2001 r. w sprawie oceny wpływu niektórych planów i programów na środowisko;
- Dyrektywa 2003/4/WE Parlamentu Europejskiego i Rady z dnia 28 stycznia 2003 r. w sprawie publicznego dostępu do informacji dotyczących środowiska;
- Uchwała Nr XL/266/2022 Rady Miejskiej w Miłakowie z dnia 8 lutego 2022 r. w sprawie przystąpienia do sporządzenia miejscowego planu zagospodarowania przestrzennego dla fragmentu wsi Pojezierce, obręb Boguchwały, gmina Miłakowo.
- Opracowanie ekofizjograficzne do miejscowego planu zagospodarowania przestrzennego gminy Miłakowo;
- Studium uwarunkowań i kierunków zagospodarowania przestrzennego miasta i gminy Miłakowo;
- Analiz map (Hydrogeologicznej Polski w skali 1:200 000, Geologicznej Polski w skali 1 : 500 000, mapy Głównych Zbiorników Wód Podziemnych w skali 1: 500 000).

13. ZAŁĄCZNIKI GRAFICZNE

Załącznik graficzny nr 1.

→ Prognoza oddziaływania na środowisko do miejscowego planu zagospodarowania przestrzennego dla fragmentu wsi Pojezierce, obręb Boguchwały, gmina Miłakowo.

Załącznik nr 2.

→ Prognoza oddziaływania na środowisko – porównanie ustaleń obowiązującego miejscowego planu zagospodarowania przestrzennego dla fragmentu wsi Pojezierce, obręb Boguchwały, gmina Miłakowo z projektem mpzp.

Załącznik nr 3

→ Oświadczenie.