

GMINA MIŁAKOWO



PLAN ODNOWY MIEJSCOWOŚCI BOGUCHWAŁY na lata 2010 - 2025



Źródło: Prezentacja Szkoły Podstawowej w Boguchwałach

**„ jest na końcu gminy taka wieś,
gdzie przy bocznej drodze szkoła jest.
Szkoła nasza duża, murowana,
która woła do nas co rana:
chodźcie do mnie drogie dzieci,
czas Wam tutaj szybko zleci,
nauczycie się wszystkiego,
koleżanko i kolego ...”**

fragment Hymnu miejscowości Boguchwały

Boguchwały
luty 2009
aktualizacja, luty 2017 r.

Spis treści

WSTĘP.....	3
1 SPÓJNOŚĆ PLANU Z CELAMI STRATEGICZNYMI DOKUMENTÓW DOTYCZĄCYCH ROZWOJU SPOŁECZNO – GOSPODARCZEGO GMINY I REGIONU.....	5
2. CHARAKTERYSTYKA MIEJSCOWOŚCI	6
2.1. POŁOŻENIE MIEJSCOWOŚCI, PRZYNALEŻNOŚĆ ADMINISTRACYJNA, POWIERZCHNIA, LICZBA LUDNOŚCI.....	6
2.2. HISTORIA BOGUCHWAŁ	7
2.3 OKREŚLENIE PRZESTRZENNEJ STRUKTURY MIEJSCOWOŚCI:.....	9
3. INWENTARYZACJA ZASOBÓW SŁUŻĄCYCH ODNOWIE MIEJSCOWOŚCI.....	13
3.1. ZASOBY PRZYRODNICZE	13
3.2. DZIEDZICTWO KULTUROWE.....	20
3.3. INFRASTRUKTURA TECHNICZNA	22
3.4. GOSPODARKA I ROLNICTWO.....	25
3.5. INFRASTRUKTURA SPOŁECZNA.....	26
3.6. OBIEKTY I TERENY.....	29
3.7. KAPITAŁ SPOŁECZNY I LUDZKI.....	30
3.8 FUNKCJE, JAKIE PEŁNI WIEŚ.....	37
4. OCENA MOCNYCH I SŁABYCH STRON MIŁAKOWA.....	40
5. WIZJA ROZWOJU MIEJSCOWOŚCI	43
6. OPIS PLANOWANYCH ZADAŃ INWESTYCYJNYCH I PRZEDSIĘWZIĘĆ AKTYWIZUJĄCYCH SPOŁECZNOŚĆ LOKALNĄ W OKRESIE CO NAJMNIEJ 7 LAT OD DNIA PRZYJĘCIA PLANU ODNOWY MIEJSCOWOŚCI, W KOLEJNOŚCI WYNIKAJĄCEJ Z PRZYJĘTYCH PRIORYTETÓW ROZWOJU MIEJSCOWOŚCI Z PODANIEM SZACUNKOWYCH KOSZTÓW ICH REALIZACJI..	46
6.1. PRIORYTETY I CELE ODNOWY.....	46
6.2. KARTY ZADAŃ PLANU.....	47
6.3 HARMONOGRAM WDRAŻANIA PLANU Z SZACUNKOWYM KOSZTORYSEM.....	53
7. CHARAKTERYSTYKA OBSZARÓW O SZCZEGÓLNYM ZNACZENIU DLA ZASPOKOJENIA POTRZEB MIESZKAŃCÓW, SPRZYJAJĄCYCH NAWIĄZYWANIU KONTAKTÓW SPOŁECZNYCH ZE WZGLĘDU NA ICH POŁOŻENIE ORAZ CECHY FUNKCJONALNO – PRZESTRZENNE.	58
8. PROMOCJA, MONITORING I EWALUACJA PLANU	59
ZAŁĄCZNIK NR 1 WIERSZ O BOGUCHWAŁACH.....	60
Załącznik Nr 2 Legendy o Boguchwałach	61

Wstęp

Plan Odnowy Miejscowości Boguchwały dotyczy lat 2010-2025. Podstawową jego część stanowi opis zasobów wsi i tkwiącego w niej potencjału oraz możliwości organizacyjnych mieszkańców. Na tej podstawie przeprowadzona została analiza słabych i mocnych stron miejscowości oraz analiza szans i zagrożeń jej rozwoju. Pozwoliła ona na określenie kierunków rozwoju miejscowości, wyznaczenie priorytetów oraz wyszczególnienie zadań, które w ich ramach będą realizowane.

Funkcje, jakie pełnią Boguchwały to przede wszystkim funkcje mieszkalne, kulturalno – oświatowe, handlowo-usługowe i rolnicze. Pod tym kątem były też ustalane priorytety i kierunki rozwoju miejscowości. Ostatecznym celem wszelkich działań jest poprawa standardu życia mieszkańców wsi, a biorąc pod uwagę położenie i naturalne warunki przyrodnicze – podniesienie atrakcyjności turystycznej Boguchwał.

Niniejszy Plan Odnowy wskazać ma jakie konkretne działania muszą być poczynione, aby powyższy cel został osiągnięty. Świadomość jasno sprecyzowanych kierunków rozwoju pobudza aktywność lokalnego środowiska i stymuluje je na rzecz partnerstwa, rozwoju i promocji wartości, które reprezentuje.

Mieszkańcy Boguchwał to osoby aktywne, związane z miejscem zamieszkania, otwarte na nowe możliwości i rozwiązania. Mieszkańcy mają nadzieję, że dzięki dalszej współpracy naturalne atuty wsi zostaną wykorzystane w celu ożywienia życia kulturalno-społecznego miejscowości oraz jej rozwoju, która wpłynie na podniesienie standardu życia mieszkańców.

Rozwój wsi nastąpić ma poprzez jej, tzw. odnowę – czyli proces obejmujący bardzo szerokie spektrum działań, wpływających na podwyższenie jakości życia na wsi i tożsamości mieszkańców miejscowości. Siłą odnowy wsi są najważniejsze wartości związane z historią, kulturą, tradycją – wszystkim tym, co można objąć pojęciem dziedzictwa kulturowego wsi, zarówno w aspekcie materialnym, jak i niematerialnym.

Odnowa wsi to szeroki wachlarz przedsięwzięć, wynikających z potrzeb mieszkańców. Przedsięwzięcia odnowy wsi mogą więc dotyczyć zarówno miejsc spotkań wiejskich (place, centra wsi, sale, świetlice), obiektów historycznych, zabytkowych; przestrzeni wiejskiej (zieleni, chodniki, stawy), jak i imprez kulturalnych (festyny, imprezy cykliczne, tematyczne), folkloru (zespoły taneczne, orkiestry), sportu i kultury fizycznej (boiska, siłownie, szlaki piesze, ścieżki rowerowe, zagospodarowanie kąpielisk, plaż), bezpieczeństwa (place zabaw, ograniczenie ruchu kołowego, parkingi), jak również ochrony środowiska (sanitariaty, kosze na śmieci), a także wizualizacji i informacji (tablice informacyjne dotyczące wszystkich wymienionych przedsięwzięć). To tylko niektóre przykłady, ponieważ odnowa wsi daje możliwość

Plan Odnowy Miejscowości Boguchwały na lata 2010 - 2025

indywidualnego podejścia wynikającego z indywidualności każdej wsi. Elementem spajającym wszystkie przedsięwzięcia, charakterystycznym dla tego procesu, jest współdecydowanie mieszkańców wsi w sprawach kierunków rozwoju ich miejscowości. Projekty odnowy wsi powstają bowiem w wyniku debaty lokalnej na poziomie sołectwa. Odnowa wsi jest zatem próbą złamania stereotypu planowania centralistycznego, w którym to gmina decyduje o rodzaju przedsięwzięć w każdej miejscowości.

Oczywiście nie należy rozumieć, że projekty odnowy wsi są kreowane i wdrażane w kompletnym oderwaniu od lokalnej rzeczywistości. Powstają one z uwzględnieniem realiów gminy: planu zagospodarowania, strategii gminy i budżetu. Dlatego tak ważnym czynnikiem warunkującym sukces odnowy wsi jest partnerskie podejście do planowanych zadań, w tym jak najwcześniejsza współpraca przedstawicieli gminy z sołectwem.

Plan odnowy miejscowości Boguchwały powstał przy współudziale mieszkańców tej wsi, Rady Sołeckiej oraz gminy Miłakowo. Wypracowane tu priorytety i zadania są dobrem wspólnym, a ich realizacja leży w interesie współtwórców.

1 Spójność Planu z celami strategicznymi dokumentów dotyczących rozwoju społeczno-gospodarczego gminy i regionu.

Plan Odnowy Miejscowości Boguchwały na lata 2010 – 2025 został Plan Odnowy Miejscowości Książnik został opracowany zgodnie z procedurą zawartą w Rozporządzeniu Ministra Rolnictwa i Rozwoju Wsi z dnia 14 lutego 2008 roku.

Plan został zatwierdzony Uchwałą Nr 1/2010 Zebrania Wiejskiego z dnia 10 lutego 2010 roku oraz aktualizowany Uchwałą n 1/2017 Zebrania Wiejskiego z dnia 10 lutego 2017 r.

Plan został zatwierdzony Uchwałą Nr XLIV/302/2010 Rady Miejskiej w Miłakowie z dnia 23 lutego 2010 roku oraz aktualizowany Uchwałą Nr XXVII/182/2017 Rady Miejskiej w Miłakowie z dnia 14 lutego 2017 r.

Plan Odnowy Miejscowości Boguchwały zgodny jest z następującymi dokumentami strategicznymi Miasta i Gminy Miłakowo:

- ✓ **Strategią Rozwoju Miasta i Gminy Miłakowo** na lata 2008 -2018 przyjętą Nr XIX/131/08 Rady Miejskiej w Miłakowie z dnia 29 kwietnia 2008 roku,
- ✓ **Studium Uwarunkowań i Kierunków Zagospodarowania Przestrzennego miasta i gminy Miłakowo** przyjęte Uchwałą Nr VIII/46/2015 z dnia 28 kwietnia 2015 roku.

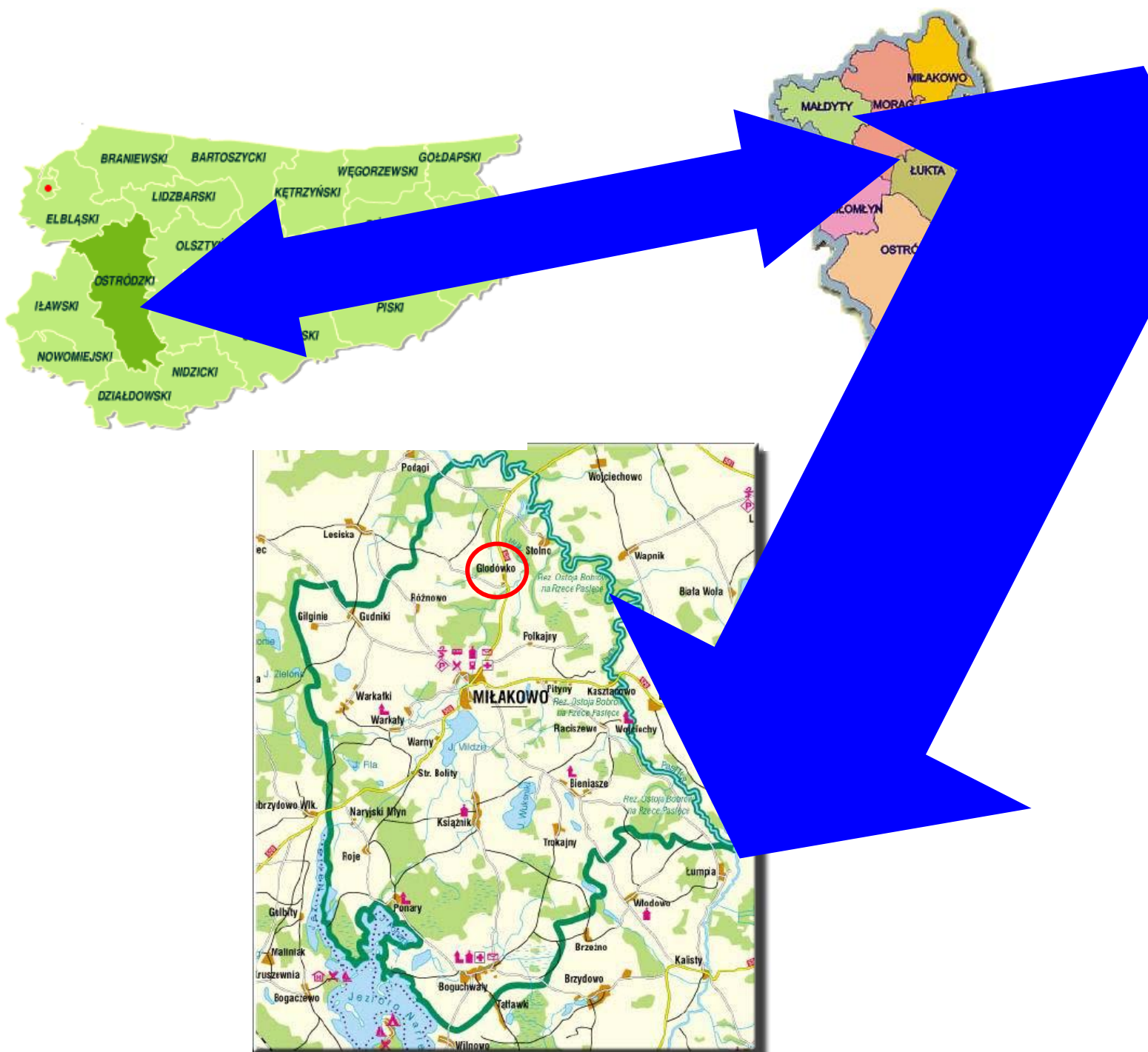
Plan jest również zgodny z dokumentami o znaczeniu ponadlokalnym i regionalnym. Są to:

- ✓ **Program Rozwoju Lokalnego Powiatu Ostródzkiego** stanowiący załącznik do Uchwały Nr XXII/139/2004 Rady Powiatu w Ostródzie z dnia 19 lipca 2004 r.
- ✓ **Strategia Zrównoważonego Rozwoju Powiatu Ostródzkiego na lata 2008-2020** stanowiący załącznik do Uchwały Nr XXVII/120/2008 Rady Powiatu w Ostródzie z dnia 9 grudnia 2008 roku,
- ✓ **Strategia Rozwoju Społeczno-Gospodarczego Województwa Warmińsko-Mazurskiego do roku 2020**, stanowiąca załącznik do Uchwały Nr XXXIV/474/05 Sejmiku Województwa Warmińsko-Mazurskiego z dnia 31 sierpnia 2005 r.

2. Charakterystyka miejscowości

2.1. Położenie miejscowości, przynależność administracyjna, powierzchnia, liczba ludności.

Wieś Boguchwały położona jest w Gminie Miłakowo, w powiecie ostródzkim województwa warmińsko-mazurskiego.



Obszar gminy Miłakowo można podzielić na dwie części północną i południową. Dzieli je droga wojewódzka nr 593 Miłakowo-Orneta i dawna linia kolejowa. Część północna charakteryzuje się zdecydowaną przewagą rolnych terenów, które w większości stanowią własność Skarbu Państwa. Zabudowa odznacza się w tej części gminy dużym rozproszeniem. Infrastruktura mieszkaniowa i gospodarcza jest tu mocno zdewastowana. W części południowej gminy rolnictwo również odgrywa wiodącą rolę, ale udział gruntów Skarbu Państwa jest niższy, a rozproszenie osadnictwa mniejsze niż w części północnej gminy. Znajdują się tu miejscowości dość duże (**Boguchwały**, Książnik), a turystyka w rejonach przyjeziornych odgrywać zaczyna coraz większą rolę.

Miejscowość Boguchwały leży w środkowo-południowej części gminy Miłakowo. Jej położenie jest bardzo korzystne. Zaledwie w odległości 2 km. znajduje się jezioro Narie, w pobliżu są również lasy mieszane. Takie usytuowanie miejscowości sprzyja rozwojowi turystyki wiejskiej.

Odległość Boguchwał od większych miast to:

- » Miłakowo /siedziba gminy/ – 11 km
- » Morąg – 14 km
- » Olsztyn /miasto wojewódzkie/ – 42 km
- » Ostróda /miasto powiatowe/ – 25 km

2.2. Historia Boguchwał

W północno-wschodniej części Pojezierza Mazurskiego, na wschód od jeziora Narie i na zachód od rzeki Pasłęki leży wieś Boguchwały. Od Morąga oddalona jest w linii prostej w kierunku wschodnim o 8 km.

Ta niewielka miejscowość została założona w 1320 r. na 50 łanach na prawie chełmińskim jako wieś czynszowa Zakonu Krzyżackiego. Po wojnie trzynastoletniej (1454-1466) powstał w niej mały dwór szlachecki, wieś zamieniono na pańszczyźnianą.

W średniowieczu był w Boguchwałach kościół parafialny, który na początku szesnastego wieku należał do dekanatu orneckiego. Kościół katolicki wzniesiono przed reformacją XV w. Są wzmianki, że po 1525 r. powstała tu parafia ewangelicka. W czasie reformacji świątynię zajęli protestanci i sprawowali kult ewangelicki. Taki stan rzeczy trwał do 1945 r.

Pod koniec siedemnastego wieku wieś Boguchwały liczyła 53 domy i około 300 mieszkańców.

W czasie przynależności do Niemiec wieś Boguchwały została całkowicie zgermanizowana. Nosiła nazwę Reichau. Wieś ciągle się rozwijała i w 1939 r. liczyła

Plan Odnowy Miejscowości Boguchwały na lata 2010 - 2025

226 gospodarstw domowych z 881 mieszkańcami. Większość z nich utrzymywała się z rolnictwa i leśnictwa, mniejszość z rzemiosła i przemysłu.

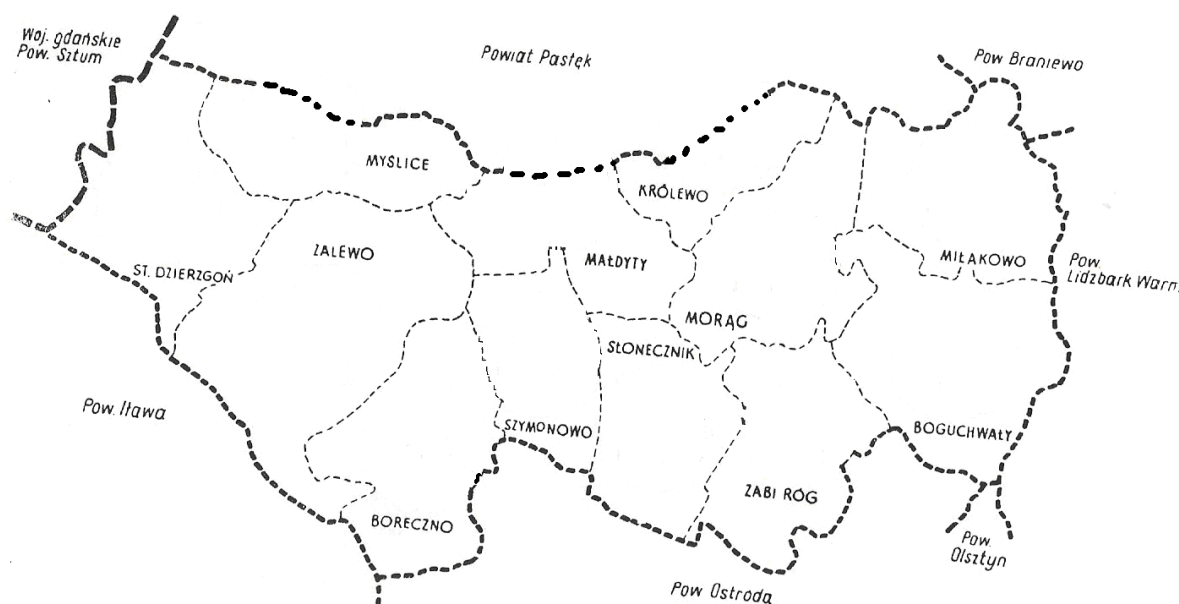
W okresie II wojny światowej, po 1941 r. mieścił się we wsi podobóz stalagu I-A Stablach, gdzie przebywało ponad 100 jeńców radzieckich. Większość z nich zmarła z głodu i wycieńczenia. Oprócz jeńców radzieckich było tu także kilkudziesięciu jeńców francuskich. Wszyscy prawdopodobnie zginęli w styczniu 1945 r. Zwłoki pochowano w zbiorowej mogile ujawnionej po wojnie w okolicy Różnowa.

Wieś została wyzwolona 23 stycznia 1945 r. i otrzymała nazwę Rychowo, wkrótce jednak – w 1947 r. nazwa miejscowości została zmieniona na Boguchwały.

Po wojnie osiedliła się tu głównie ludność katolicka. Pierwsi osadnicy przybyli 25 listopada 1945 r. z okolic Wołomina.

W czerwcu 1945 r. Starosta Morąski dokonał podziału powiatu na siedem gmin i miasto powiatowe Morąg, mianując komisarycznych wójtów, a następnie w miarę napływu kwalifikowanych pracowników wyznaczył sekretarzy zarządów gminnych. Były to: Morąg, Słonecznik, Zalewo, Stary Dzierzgoń, Zajezerze, Myślice, Miłakowo. W 1946 r. wyznaczono wójtów trzech nowych gmin: Boreczna, **Boguchwał** i Bramki.

Podział administracyjny powiatu morąskiego w 1973r.



Źródło: „Morąg z dziejów miasta i powiatu”, pod. red. H. Jaworskiej i M. Lossmana, Olsztyn, 1973r.

Podział ten utrzymał się bez zmian do 1954 r., kiedy to w myśl ustawy z 25 września o reformie podziału administracyjnego wsi i powołaniu gromadzkich rad narodowych

Plan Odnowy Miejscowości Boguchwały na lata 2010 - 2025

– dokonano podziału powiatu morąskiego na 30 gromad, z których jedną do 1973 r. stanowiły Boguchwały.



Dawniej: siedziba Gminnej Rady Narodowej,
Posterunek Milicji Obywatelskiej;
Obecnie mieszkania nauczycieli

Do 1969 r. w Państwowym Gospodarstwie Rolnym Boguchwały mieścił się Zakład Doświadczalny Instytutu Zootechniki w Krakowie.

2.3 Określenie przestrzennej struktury miejscowości:

a. Dominanty przestrzenne.



Kościół pw. św. Barbary. Kościół we wsi istniał już w średniowieczu. Obecny zbudowano w 1620 r. W 1856 gruntownie przebudowany i odrestaurowany. W 1907 r. powiększony, wtedy dobudowano wieżę. Budynek na rzucie prostokąta, jednonawowy, przykryty dwuspadowym dachem. We wnętrzu ołtarz z XIX w.

Obecny wygląd i układ wsi świadczy o jej starości. Istnieją dwa główne rzędy zabudowań wzdłuż drogi Morąg – Dobre Miasto. Od głównej trasy odchodzą drogi

Plan Odnowy Miejscowości Boguchwały na lata 2010 - 2025

boczne, a po obu stronach usytuowane są zabudowania. Domy są murowane, kryte dachówką o dużych oknach. W środku wsi znajduje się piękny barokowy kościół z początku XVI wieku.

Remiza strażacka w Boguchwałach centralna część wsi



Remiza strażacka w Boguchwałach



Na teraźniejszym placu zabaw dawniej znajdował się hotel i kawiarnia.

b. Elementy charakterystyczne dla miejscowości

W miejscowości przeważają budynki jednorodzinne, część z nich jest jeszcze z okresu przedwojennego. We wsi jest tylko dziesięć bloków.

Obecny wygląd i układ wsi świadczy o jej starości. Istnieją dwa główne rzędy zabudowań wzdłuż drogi Morąg – Dobrze Miasto. Od głównej trasy odchodzą drogi boczne, a po obu stronach usytuowane są zabudowania. Domy są murowane, kryte dachówką, o dużych oknach.

Plan Odnowy Miejscowości Boguchwały na lata 2010 - 2025



Mieszkańcy Boguchwał dbają o wygląd miejscowości. Obejścia domów są zadbane, estetyczne i ukwiecone.

Każdy z mieszkańców pomaga w utrzymaniu porządku w miejscach publicznych – np. przy szkole czy kościele.

a. Otwarte przestrzenia wspólne Boguchwał.

Centrum wsi

W centralnej części znajduje się plac – rondo - parking. W ramach funduszu sołectkiego, który Rada Miejska uchwaliła na rok 2010 mieszkańcy planują wykonać parking oraz posadzić zieleń.



Konieczne jest zagospodarowanie centrum wsi

PLAC ZABAW DLA DZIECI



Plac zabaw obecny oraz miejsce spotkań

W centrum Boguchwał mieszkańcy uprzątnęli i przygotowali teren gminny przeznaczony na utworzenie placu zabaw dla dzieci. W latach 2011-2012 Gmina Miłakowo uzyskała dofinansowanie ze środków Unijnych na budowę placu zabaw, boiska z tartanu. Jednak obecnie – po kilku latach eksploatacji plac zabaw wymaga modernizacji poprzez zakup nowych urządzeń zabawowych oraz urządzeń siłowni zewnętrznej. Większość zabawek, a w zasadzie wszystkie przeznaczone są dla dzieci najmłodszych. Młodzi ludzie i dzieci nie mają więc możliwości korzystania z profesjonalnego sprzętu i infrastruktury sportowej. Powoduje to, iż mają gorszą kondycję fizyczną, więcej czasu spędzają bez ruchu, co prowadzi do powstawania wad postawy. Doposażenie placu zabaw w urządzenia siłowni zewnętrznej z pewnością stworzy lepsze warunki do rozwoju prosportowych nawyków wśród młodych ludzi ale również i starszych, wpłynie pozytywnie na integrację środowiska lokalnego oraz przyczyni się do zmniejszenia liczby młodzieży z wadami postawy i zwiększenia ilości osób starszych trwających w dobrej kondycji. Inwestycja podniesie także atrakcyjność turystyczną obszaru.

Mieszkańcom bardzo zależy na tym, aby doposażyć plac zabaw, zakupić i zainstalować nowe elementy, które będą bezpieczne dla mieszkańców (co zostanie potwierdzone stosownymi certyfikatami). Dodatkowymi elementami placu zabaw będą: ławeczki, kosze na śmieci, itp.

MIEJSCE SPOTKAŃ DLA MIESZKAŃCÓW



Miejsce spotkań dla mieszkańców

Mieszkańcy Boguchwał to w przeważającej części ludzie młodzi i aktywni. W pobliżu placu zabaw i remizy strażackiej urządzili miejsce spotkań w plenerze – również wykonane ze środków Unii Europejskiej przez Gminę Miłakowo. Organizowane są tam różne imprezy lokalne. Miejsce to jest usytuowane w centrum wsi. Dla lepszego wykorzystania tego miejsca niezbędne jest wybudowanie przy remizie świetlicy wiejskiej, która będzie dopełniała infrastrukturę społeczną mieszkańców Boguchwał.

3. Inwentaryzacja zasobów służących odnowie miejscowości

3.1. Zasoby przyrodnicze

WARUNKI KLIMATYCZNE

Warunki klimatyczne panujące na obszarze usytuowania miejscowości należą do umiarkowanych i w dużej mierze uwarunkowane są wpływami mas powietrza polarno – morskiego.

Boguchwały znajdują się w regionie, który charakteryzuje się (w stosunku do przeciętnych w Polsce) większym średnim zachmurzeniem, czyli większą liczbą dni pochmurnych (najwięcej dni pochmurnych jest w grudniu, a najmniej późnym latem we wrześniu), najniższymi średnimi temperaturami miesięcy zimowych i jesiennych, większą roczną amplitudą temperatur i większą ilością opadów.

Na omawianym obszarze najcieplejszym miesiącem jest lipiec ze średnią temperaturą 18,0°C, najchłodniejszym styczeń -4,0°C. Średnia temperatura w roku wynosi 6,9°C.

Roczne sumy opadów wynoszą średnio około 584 mm. Najwyższe opady w ciągu roku, odnotowywane są w miesiącach letnich (lipiec 90 mm), najniższe w miesiącach zimowych i wczesną wiosną (marzec 29 mm). Średnia roczna wilgotność powietrza wynosi 85 %. Pokrywa śnieżna utrzymuje się średnio około 81 dni w roku. Pierwszy śnieg pojawia się w połowie grudnia i leży do marca.

Plan Odnowy Miejscowości Boguchwały na lata 2010 - 2025

Obszar usytuowania miejscowości cechuje raczej krótki okres wegetacyjny, który wynosi 208 dni. Przeważającymi wiatrami na opisywanym terenie są wiatry z sektora zachodniego i południowo – zachodniego, a najrzadziej występują wiatry z sektora północnego i północno-wschodniego. Największe prędkości wiatrów notowane są jesienią i zimą – wiatry bardzo silne i porywiste, a najmniejsze latem – cisze występują najczęściej w sierpniu.

Lasy charakteryzują się na ogół dobrymi warunkami termiczno-wilgotnościowymi o zmniejszonych wahaniami dobowych, jednak z gorszymi warunkami solarnymi (zacienienie). Są to jednak tereny o wzbogaconym składzie fizykochemicznym powietrza w tlen, ozon, olejki eteryczne (fitoncydy) oraz inne substancje śladowe podnoszące komfort bioklimatyczny.

RZEŻBA TERENU

Obszar sołectwa Boguchwały – podobnie jak całej gminy Miłakowo - charakteryzuje się urozmaiconą rzeźbą. Dominującą formą jest morena denna falista i pagórkowata, która w przewadze występuje w środkowej i południowej części gminy. Inną formę rzeźby tworzą pagórki i wzgórza moreny czołowej najwyraźniej wykształcone w okolicach jeziora Wuksniki oraz sandry występujące na dużych połaciach północnej i wschodniej części gminy (w rejonach dolin rzek: Pasłęki i Miłakówki), a także w części południowo-zachodniej w dolinie Naryjskiej Strugi.

Urozmaicona rzeźba terenu stwarza ciekawy krajobraz, co tworzy warunki sprzyjające do rozwoju turystyki, jest jednak również znacznym utrudnieniem w prowadzeniu upraw rolnych.

FLORA/SZATA ROŚLINNA

Teren Boguchwał i okolic odznacza się stosunkowo dobrze zachowaną szatą roślinną. Jest ona bogata i urozmaicona, wiąże się to z lokalnym zróżnicowaniem warunków środowiska.

Ważną rolę w systemie ekologicznym okolic Boguchwał, spełnia roślinność nieleśna, czyli zieleń śródpolna, zieleń przyzagrodowa oraz przydrożna. W otwartym krajobrazie rolniczej miejscowości pełni ona nie tylko funkcję krajobrazowo-estetyczną, ale także ekologiczną, korzystnie wpływając na mikroklimat oraz walory użytkowe środowiska rolniczego.

Zadrzewienia śródpolne, szczególnie o charakterze pasowym, przydrożne i przywodne pełnią rolę migracyjnych korytarzy środowiskowych, urozmaicają krajobraz wokół miejscowości oraz spełniają na obszarach użytkowanych rolniczo funkcję zabezpieczającą przed procesami erozyjnymi i stepowaniem. Ponadto, regulują stosunki wodne i poprawiają lokalny agroklimat.

W zadrzewieniach przeważają takie gatunki jak jarzębina, topole, wierzby, lipy, kasztanowce, jesiony oraz olsze czarne, a także kruszyna pospolita, kalina koralowa.

Plan Odnowy Miejscowości Boguchwały na lata 2010 - 2025

Na polanach masowo rośnie malina. Do najcenniejszych gatunków roślin z grupy chronionych należą między innymi storczyki, widłaki, konwalia majowa.

FAUNA/ŚWIAT ZWIERZĘCY

Świat zwierzęcy jest stosunkowo zróżnicowany gatunkowo, wynika to z występowania na jego obszarze różnych siedlisk. Okolice Boguchwał znajdują się w regionie przejściowym między fauną północno-wschodnio-europejską a środkowo europejską. Przejawia się to w występowaniu ras czystych i przejściowych należących do dwu przeciwnych zasięgów fauny.

Faunę reprezentują przedstawiciele ssaków: sarny, jelenie, dziki pojawiające się na polach okalających wieś. Zwierzyna drobna reprezentowana jest między innymi przez: lisy, zające szaraki, kuny, wiewiórki. Na otwartych przestrzeniach okolic Boguchwał spotykać można myszołowa zwyczajnego, bociana białego oraz przedstawicieli ptaków nocnych – sowa uszata, sowa puchacz, puszczyk.

Z gatunków gadów występujących na omawianym obszarze wymienić należy jaszczurkę zwinkę i żyworodną, padalce, zaskrońce. Rzadko można również spotkać żmiję zygzakowatą. Płazy reprezentowane są przede wszystkim przez żaby, ropuchy (szarą, zieloną i płaskówkę), traszki grzebieniastą i zwyczajną, rzekotki drzewne i kumaki.

Najliczniej w okolicach Boguchwał występują jednak owady, żyjące w różnym środowisku. Są to między innymi paż królowej, paż żeglarz, biegacze: skórzasty, leśny, ogrodowy, koziorożec dębosz, rohatyniec nosorożec, modliszka.

WODY PODZIEMNE

Jednostką hydrologiczną, do której należy sołectwo Boguchwały jest Rejon Mazurski, a głównym poziomem użytkowym na omawianym terenie są utwory czwartorzędowe. Lokalnie główny poziom wodonośny może znajdować się w utworach trzeciorzędowych. Występowanie wód zwykłych stwierdzono w warstwach utworów trzecio i czwartorzędowych. Łączna miąższość utworów wodonośnych sięga 200 – 500 m.

Na powierzchni sołectwa – podobnie jak w całej gminie Miłakowo – przeważają utwory nieprzepuszczalne i słabo przepuszczalne, dlatego infiltracja wód opadowych jest utrudniona, a zasilanie w dużej mierze odbywa się poprzez dopływ boczny z terenów sąsiadujących. W południowo-zachodniej części gminy miąższość warstwy ochronnej ulega spłyceniu do kilku metrów.

W utworach czwartorzędowych poziom wodonośny ma charakter nieciągły, występuje na różnych głębokościach, często w formie soczew. Wodonośne piaski i żwiry zalegające między poziomami glin tworzą warstwy o niewielkim zasięgu. Miąższość utworów wodonośnych czwartorzędowych to przeważnie 15 – 40 m. Pierwszy użytkowy poziom wodonośny ujmowany jest studniami kopanymi na głębokości 10 – 50 m p.p.t., a wierconymi na 40 – 70 i 100 – 150 p.p.t.

Plan Odnowy Miejscowości Boguchwały na lata 2010 - 2025

W porównaniu z niekorzystnymi warunkami części północnej i wschodniej gminy Miłakowo (rejon Różnowa, Biernatem, Stolna, Polkajn, Pityn) obszar sołectwa Boguchwały ma znacznie bardziej korzystne warunki hydrologiczne.

WODY POWIERZCHNIOWE

Stan czystości wód powierzchniowych na terenie gminy Miłakowo jest dobry. Woda w największych jeziorach i rzekach odpowiada normom jakościowym. Gmina Miłakowo położona jest w zlewni rzeki Pasłęki, tylko jej zachodni fragment należy do systemu rzeki Wąskiej. Na analizowanym terenie znajduje się środkowy bieg Pasłęki, która stanowi północną i wschodnią granicę gminy. Największym dopływem rzeki jest Miłkówka.

Na terenie gminy znajdują się dwa jeziora:

- ✓ Jezioro Wukśniki o pow. 1117,1 ha i głębokości maksymalnej – 68 m. Jezioro to nie ma większych, istotnych hydrologicznie dopływów, zasilają je płytkie funkcjonujące okresowo cieki. Wody z jeziora Wukśniki odprowadzane są do jeziora Mildzie. Bardzo dobre warunki morfometryczne, hydrograficzne i zlewniowe sprawiają, iż zbiornik ten jest zaliczany do jezior silnie odpornych na degradację.



Jezioro Wukśniki – źródło: strona internetowa Urzędu Miasta i Gminy w Miłakowie

- ✓ Jezioro Mildzie o powierzchni 111,9 ha i maksymalnej głębokości 19,4 m. Jezioro zasila kilka niewielkich cieków, z których największe to Naryjska Struga i odpływ z jeziora Wukśniki. Jezioro Mildzie zaliczone jest do II kategorii podatności na degradację.



Jezioro Mildzie – źródło: strona internetowa Urzędu Miasta i Gminy w Miłakowie

Pozostałe jeziora występują w kilku skupiskach:

Plan Odnowy Miejscowości Boguchwały na lata 2010 - 2025

- ✓ zbiorniki leżące w zlewni jeziora Narie:
 - Penoper Wielki - pow. 18,6 ha
 - Penoper Mały - pow. 10,5 ha
 - Czarne - pow. 26,5 ha
- ✓ jeziora położone w rynnach doliny cieku Bieniasz:
 - Bieniaskie - pow. 9,5 ha
- ✓ jeziora usytuowane przy zachodniej granicy gminy:
 - Boldyny
 - Fila.

Boguchwały leżą w odległości 2 km na wschód od Jeziora Narie (Gmina Morąg). Jest to zbiornik o wyjątkowo dobrze rozwiniętej linii brzegowej i bardzo urozmaiconym kształcie, z kilkunastoma wyspami. Rzeźba dna jest bardzo urozmaicona, występują liczne głęboczki i góry podwodne. Jezioro otaczają brzegi wysokie, miejscami strome. Małe kępy lasu występują wokół północnej części jeziora oraz od strony południowej. Jezioro Narie jest zbiornikiem sielawowym, północno-wschodnia zatoka zwana Ponarami odbiega swoim charakterem od Narii i reprezentuje sandaczowy typ jeziora. Duża powierzchnia jeziora Narie (1.240 ha), z malowniczymi dziewiętnastoma wyspami, zatokami, półwyspami, zachęca do żeglowania i wypraw. Jezioro składa się z głównego akwenu (podzielonego półwyspem Kretowiny na część wschodnią i zachodnią), długiej rynny biegnącej z południa na północ oraz części północno-wschodniej nazywanej Ponarskim Kątem. Północna rynna jeziora ma strome, zalesione brzegi. We wschodniej części jeziora do jego brzegów dochodzą pola uprawne. Narie posiada pierwszą klasę czystości wody, której przezroczystość sięga ponad 5 m i w całości objęte jest strefą ciszy.



Jezioro Narie

W XIX w. między Boguchwałami a majątkiem Brzeźnem znajdowało się Jezioro Brzeźno. Jednak podczas budowania Kanału Elbląskiego zostało ono osuszone, a w jego miejsce powstały rozległe obszary łąkowe.

Na terenie sołectwa Boguchwały występują śródleśne i śródpolne oczka wodne oraz bagna i torfowiska. Tereny te odgrywają dużą rolę w gospodarce wodnej i stanowią obszary naturalnej retencji wód.

FORMY OCHRONY PRZYRODY

Część obszaru gminy Miłakowo wspólnie z terenem gmin: Godkowo, Orneta i Świątki jest objęta **rezerwatem przyrody „Ostoja Bobrów na rzece Pasłęce”**. Znaczne obszary tych gmin oraz gminy Morąg należą do Obszaru Chronionego Krajobrazu byłego województwa olsztyńskiego, gdzie obowiązują zasady gospodarowania zgodne z rozporządzeniem Nr 53 Wojewody Olsztyńskiego (Dz. Urz. Woj. Olsztyńskiego Nr 13, poz. 186 z dnia 16 czerwca 1998r.). W gminie Miłakowo obszar ten zajmuje 11.480 ha, co stanowi 72% powierzchni. Teren sołectwa Boguchwały zaliczony jest do obszaru o umiarkowanej ochronie.

Dolina rzeki Pasłęki stanowi wschodnią i północno-wschodnią granicę gminy Miłakowo. Zgodnie z koncepcją krajowej sieci ekologicznej ECONET-Polska, **Dolina Pasłęki uznana została za korytarz ekologiczny**, umożliwiający rozprzestrzenianie się gatunków pomiędzy obszarem węzłowym Ujęcie Wisły i Zachodniomazurskim. Obszary węzłowe odznacza duża różnorodność gatunkowa oraz różnorodność form krajobrazowych i siedliskowych. Są one również ważnymi ostojami dla gatunków rodzimych i wędrownych, w tym zwłaszcza rzadkich i zagrożonych wyginięciem. Pasłęka wraz z terenami otaczającymi znalazła się także wśród obszarów przewidzianych do włączenia do europejskiej sieci ekologicznej NATURA-2000.

Całe województwo warmińsko-mazurskie, w tym również teren gminy Miłakowo, znajduje się w obrębie funkcjonalnego Obszaru **Zielone Płuca Polski**. Obszar ten wyróżnia się w skali kraju wysokim standardem środowiska przyrodniczego i ukierunkowany jest na rozwój proekologiczny oraz utrzymanie zrównoważonego rozwoju.

Sołectwo Boguchwały znajduje się na terenie **Narieńskiego Obszaru Chronionego Krajobrazu**. Granica Obszaru biegnie od punktu skrzyżowania drogi Łukta-Mostkowo z drogą lokalną na wysokości wsi Ramoty na północ szosą do toru kolejowego Olsztyn-Morąg (jest to wspólna granica z OChK Doliny Pasłęki), gdzie skręca w kierunku zachodnim i biegnie wzdłuż ww. toru; za przystankiem PKP Kozia Góra opuszcza tor i skręca na północny-wschód biegnąc po granicy gmin Morąg i Łukta, dochodząc do drogi lokalnej Głędy-Wilnowo, tą drogą biegnie do miejscowości Wilnowo, gdzie skręca drogą Żabi Róg-Boguchwały do Boguchwał, a z Boguchwał na Ponary; z tej szosy skręca na drogę gruntową początkowo na północ, a dalej północny-wschód do wsi Książnik, dalej biegnie na wschód drogą polną do wsi Trokajny, ze wsi Trokajny podąża w kierunku północnym do punktu przecięcia z linią energetyczną (wspólna granica z OChK Rzeki Pasłęki) i dalej na północ do drogi Kalisty-Miłakowo; tą drogą przez Mysłaki Małe podąża w kierunku Pieszkowa i tu na skrzyżowaniu skręca na południowy-zachód w drogę prowadzącą do Książnika, na wysokości miejscowości Lipówka granica skręca w drogę polną okrążającą jezioro Mildzie od zachodu i północy; ujściem rzeki dochodzi do szosy Miłakowo-Morąg, z niej skręca w kierunku zachodnim w drogą lokalną do Warkał i dochodzi do nieczynnego toru kolejowego Orneta-Morąg, a dalej torem tym granica biegnie w kierunku południowo-zachodnim do wsi Niebrzydowo Wielkie do przecięcia z drogą Niebrzydowo Wielkie - Miłakowo (wspólna granica z OChK Rzeki Wąskiej);

Plan Odnowy Miejscowości Boguchwały na lata 2010 - 2025

dalej granica biegnie tym torem, a potem skręca na południe w drogę gruntową i poprzez osadę Gulbity doprowadza do wsi Bogaczewo, skąd dalej tą drogą w kierunku południowo-wschodnim do toru kolejowego Morąg-Olsztyn przy kolonii Żabi Róg; dalej granica biegnie tym torem ku wschodowi do przepustu kolejowego na rowie wypływającego z małego jeziora, gdzie skręca na południe na drogę gruntową i poprzez osady Swojki i Nowaczyna, omijając zabudowę wsi, doprowadza do osady Małe Ramoty i dalej przyjmuje kierunek południowo-wschodni i poprzez były PGR Ramoty dochodzi do szosy Łukta-Mostkowo, tj. do punktu początkowego opisu.

Na terenie sołectwa Boguchwały nie ma pomników przyrody. Jednak występują one w wielu okolicznych miejscowościach. Zgodnie z Rejestrem Wojewódzkiego Konserwatora Przyrody w Olsztynie na terenie Miasta i Gminy Miłakowo znajduje się 46 pomników przyrody.

Wykaz pomników w Mieście i Gminie Miłakowo

Numer wg rejestru Woj. Konserwatora Przyrody	Obiekt	Lokalizacja	Rok utworzenia
21	22 dęby	Warkałki	1952
33	12 dębów i lipa		1952
38	lipy (7 szt.)	Warkałki	1952
273	głaz-granit	Leśnictwo Roje-oddział 99	1961
450	Sosna Antoniego	Leśnictwo Miłakowo-oddział 36	1986
451	dąb „Partyzant”	Leśnictwo Miłakowo-oddział 3 1	1986
452	9 dębów	Leśnictwo Miłakowo-oddział 7	1986
453	lipa	Leśnictwo Miłakowo-oddział 7	1986
454	Dąb przy altanie	Leśnictwo Miłakowo-oddział 3 1	1986
455	2 graby	Leśnictwo Miłakowo-oddział 5	1986
456	2 dęby	Leśnictwo Miłakowo-oddział 6	1986
457	Wierzba	Obręb Ponarzyny nad Miłakówką, 45 m na S od mostu	1987
458	„Dąb butelkowy” usychający	Obręb Ponarzyny na polu między oddziałem 28 i 29	1987
459	dąb	Obręb Ponarzyny przy drodze Sporatyny – Stolno	1987
460	3 dęby i 3 lipy	Obręb Ponarzyny przy „spalanej leśniczówce”, 1,5 km na SE od Głodówka	1987
461	grab	Obręb Ponarzyny, 1,7 km na E od Głodówka	1987

Plan Odnowy Miejscowości Boguchwały na lata 2010 - 2025

462	buk	Obręb Ponarzyny, 1 ,5 km na E od Głodówka	1987
463	2 „Dęby na kurhanie”	Obręb Ponarzyny, 1 ,6 km od Głodówka	1987
464	„Czarci dąb”	Obręb Ponarzyny, 1,5 km na E od Głodówka	1987
465	sosna	Obręb Ponarzyny w zaroślach przy drodze polnej Głodówko – Stolno	1987
466	dąb	Obręb Ponarzyny gr. wsi Głodówko przy oddziale 8	1987
467	2 dęby	Obręb Ponarzyny, 1,2 km NE od Głodówka	1987
468	2 dęby	Obręb Ponarzyny, 1 km na E od Głodówka	1987
604	2 lipy	Różnowo	1992
605	1 2 dębów	Różnowo	1992
606	Aleja 144 lip	Miłakowo	1992
607	dęby,	Ponary	1992
620	3 dęby, brzoza	Pityny	1992
621	2 buki	Leśnictwo Miłakowo-oddział 20 b	1992
623	2 sosny, lipa	Leśnictwo Miłakowo-oddział 7 i 8	1992

Źródło: Studium uwarunkowań i kierunków zagospodarowania przestrzennego Miasta i Gminy Miłakowo

3.2. Dziedzictwo kulturowe

Na terenie sołectwa Boguchwały występują obiekty zabytkowe, znajdujące się pod ścisłą opieką Warmińsko-Mazurskiego Konserwatora Zabytków. Do najcenniejszych należą:

Miejscowość	Obiekt	Nr rejestru	Data wpisu
Boguchwały	Kościół p.w. Św. Barbary	A-928/O	01.08.1968
Boguchwały	Park	A-1301/O	19.06.1968



W środku Boguchwał znajduje się piękny barokowy kościół z początku XVI wieku. Został zbudowany (bez wieży) w 1620 roku. Wzniesiony jest z cegły w barokowym stylu, na rzucie prostokąta z dwiema wieżyczkami schodowymi przy fasadzie zachodniej, po obu bokach korpusu. Od południa umiejscowiona jest kwadratowa kaplica, a od zachodu kwadratowa wieża. W kaplicy jest sklepienie krzyżowe. Podziały ścian zewnętrznych są ramowe, zaś okna zamknięte łukiem spłaszczonym. Wieża posiada nakrycie w postaci „hełmu” kopulastego z latarnią.

Kościół wielokrotnie przebudowywano i restaurowano. Gruntowna przebudowa miała miejsce w latach: 1856 i 1880. Wielki ołtarz pochodzi z 1856 r., jednak skrzydła stanowią malowidła z poprzedniego ołtarza z 1620 roku.

Postuluje się objęcie ochroną Konserwatora Zabytków poprzez wpis do rejestru zabytków domów nr 10 i 16 oraz budynku szkoły w Boguchwałach, jak również wyznaczenie strefy układu ruralistycznego.

Miejscowości Pojezierce, Rogowo, Sągłewo i Tątlawki mają zostać objęte ochroną konserwatorską jako zabytkowy układ ruralistyczny obejmujący dobra rycerskie wraz z kolonią robotniczą, a park łącznie z cmentarzem rodzowym strefą ochrony krajobrazu (park jest już wpisany do rejestru zabytków).

CMENTARZE I KURHANY

Na terenie gminy Miłakowo wydzielono 39 stref ochrony archeologicznej. W ich obszarach znajdują się osady, cmentarzyska, obiekty o własnej formie terenowej (grodziska, kurhany i umocnienia ziemne) oraz część punktów i śladów osadniczych o dużych walorach poznawczych dla całego regionu. Większość obiektów to stanowiska płaskie.

Wykaz stref archeologicznych na terenie sołectwa Boguchwały

Miejscowość	Rodzaj obiektu	Chronologia	Uwagi
Boguchwały	trzy osady	okres średniowieczny	strefa obejmuje także obszar pomiędzy dwiema osadami w części pm.-wsch. i trzecią od zachodu
Boguchwały	osada	okres średniowiecza	obok zabudowań majątku Pojezierce
Boguchwały	osada i ślad osadnictwa	neolit - okres średniowieczny	
Boguchwały	ślad osadnictwa	wczesna epoka żelaza	Nie można wykluczać istnienia w tym miejscu osady
Boguchwały	osada i punkt osadnictwa	okres późnośredniowieczny - okres nowożytny	

3.3. Infrastruktura techniczna

Do wsi Boguchwały nie można dostać się środkami komunikacji publicznej – PKS. Autobusy jeżdżą jedynie w roku szkolnym (dowóz dzieci do szkoły) i nimi najczęściej posiłkują się mieszkańcy. Niemniej jednak większość mieszkańców posiada własne samochody i nimi dojeżdża w wybrane miejsce – do pracy, do przychodni.

WODOCIĄG

Na terenie sołectwa funkcjonuje wodociąg z ujęcia wody w Boguchwałach. Wodociągiem z tego ujęcia woda dostarczana jest do następujących miejscowości:

- ✓ z gminy Miłakowo:
 - Boguchwały,
 - Sąglewo,
- ✓ z gminy Morąg:
 - Wilnowo,
 - Tątlawki.

Do tego wodociągu ma zostać podłączona również miejscowość Pojezierce.

Woda jest dobrej jakości. Wymaga jedynie standardowego oczyszczania w zakresie żelaza i manganu.

KANALIZACJA

Na terenie sołectwa nie ma kanalizacji sanitarnej. Gospodarstwa domowe posiadają bezodpływowe zbiorniki na ścieki. Wszelkie nieczystości płynne przewożone są do oczyszczalni ścieków w Miłakowie.

Władzom gminy Miłakowo bardzo zależy na skanalizowaniu Boguchwał – jest to druga pod względem wielkości miejscowość w gminie.

Plan Odnowy Miejscowości Boguchwały na lata 2010 - 2025

Na realizację powyższej inwestycji Gmina Miłakowo będzie ubiegała się o uzyskanie wsparcia finansowego ze środków funduszy strukturalnych Unii Europejskiej dostępnych dla Polski na lata 2014-2020.

OCZYSZCZANIE ŚCIEKÓW

W Miłakowie funkcjonuje mechaniczno-biologiczna oczyszczalnia ścieków o przepustowości 980 m³/dobę. Miasto jest skanalizowane w 90%, z obszaru nieskanalizowanego ścieki dowożone są do oczyszczalni. Po realizacji inwestycji ścieki będą odprowadzane do oczyszczalni ścieków w Miłakowie.

DROGI

W gminie Miłakowo poza małą gęstością zaludnienia występuje duże rozproszenie osadnictwa. Nie licząc miasta Miłakowo znajduje się tu 30 jednostek osadniczych. Średnio na 1 jednostkę przypada zaledwie 107 osób. W gminie są tylko dwie większe wsie: Boguchwały - 699 osób i Książnik - 329.

Przez gminę Miłakowo przebiegają następujące drogi wojewódzkie (o nawierzchni asfaltowej w stanie średnim, z niewielkimi odcinkami w złym stanie):

- ✓ nr 528 Morąg – Miłakowo – Orneta;
- ✓ nr 593 Miłakowo – Dobrze Miasto (przebiegająca przez BOGUCHWAŁY).

Znacznie bardziej rozbudowana jest sieć dróg:

<u>powiatowych:</u>	<u>gminnych:</u>
✓ nr 26807 - Strużyna – Warkałki	- nr 264201 – Głodówka – Pawełki
✓ nr 26808 - Miłakowo – Warkałki – Rudniki	- nr 264202 – Warkały – Bolity
✓ nr 26809 - Miłakowo – Rudniki	- nr 264203 – St. Bolity – Folwark
✓ nr 26810 - Miejski Dwór – Lesiska	- nr 264204 – Książnik – Roje
✓ nr 26811 - droga 528 – granica gminy	- nr 264205 – Książnik – Ponary
✓ nr 26812 - droga 528 – Stolno	- nr 264206 – Bolity – Ponary
✓ nr 26813 - Miłakowo – Wapnik	- nr 264207 – Ponary – Jonowo
✓ nr 26814 - droga 593 – Braciszewo	- nr 264208 – Braciszewo – Mysłaki
✓ nr 26815 - Pityny – Włodowo	- nr 264209 – Bieniasze – Mieczysławy
✓ nr 26816 - Miłakowo – Kalisty	- nr 264210 – Mysłaki-Boguchwały-Trokajny
✓ nr 26817 - Książnik - Nieglawki	- nr 264211 – Książnik – Litwa
✓ nr 26818 - Miłakowo – Boguchwały	- nr 264212 – Boguchwały – Bo-ty Kolonia
✓ nr 26819 - Stare Bolity – Książnik	- nr 264213 – Miłakowo – Książnik
✓ nr 26820 - Niebrzydowo – Boguchwały	- nr 264214 – Pityny – Polkajny
✓ nr 26825 - Zawroty – Boguchwały- Kalisty	- nr 264215 – Boguchwały – Pojezierce
✓ nr 26187 - Kalisty – Łumpia – Braciszewo	

Źródło: Zarząd Dróg Wojewódzkich w Olsztynie; Zarząd Dróg Powiatowych w Ostródzie;
Urząd Miejski w Miłakowie

CHODNIKI

Na terenie miejscowości Boguchwały jest już 650 metrów chodnika, który powstał dzięki zaangażowaniu i wspólnym wysiłkom aktywnych mieszkańców. Jednak bardzo pilnym zadaniem dla poprawy bezpieczeństwa wsi jest ułożenie chodnika w kierunku szkoły oraz wyłożenie polbrukiem placu przyległego do cmentarza

Plan Odnowy Miejscowości Boguchwały na lata 2010 - 2025

w Boguchwałach. Z pewnością zwiększy to bezpieczeństwo pieszych oraz podniesie atrakcyjność zamieszkania i turystyczną Boguchwał.

GOSPODARKA GAZOWA

We wsi Boguchwały brak gazociągu. Mieszkańcy korzystają obecnie z butli gazowych. Praktycznie wszystkie gospodarstwa domowe wyposażone są w butlowsy gaz ziemny.

W miejscowości stanowiącej siedzibę władz gminy – Miłakowie – część budynków jest już podłączona do gazociągu. Sieć jest nieustannie rozbudowywana, dlatego w przeszłości istnieje możliwość utworzenia gazociągu również w Boguchwałach.

GOSPODARKA ODPADAMI

Na terenie całej gminy Miłakowo nie ma wysypiska śmieci. Odpady z terenu sołectwa Boguchwały gromadzone są przez mieszkańców w specjalnych pojemnikach i wywożone są na wysypisko śmieci w Rudnie (koło Ostródy). We wsi znajdują się pojemniki do segregacji odpadów plastikowych. Mieszkańcy chcieliby również aby w miejscowości był pojemnik na szkło i makulaturę.

GOSPODARKA CIEPLNA

Zaopatrzenie w ciepło odbywa się w ramach indywidualnych systemów grzewczych. Do głównych paliw energetycznych należą: węgiel i węglpochodne oraz drewno, rzadziej olej. W Boguchwałach funkcjonują ponadto 3 kotłownie opalane węglem.

ELEKTROENERGETYKA

W zachodniej części Miłakowa znajduje się Główny Punkt Zasilania - 110/15 Kw. Zasilany jest on linią o napięciu 110 Kw prowadzącą z Morąga. Obsługuje on również teren sołectwa Boguchwały. Linie energetyczne są w dobrym stanie technicznym i zapewniają pełne zapotrzebowanie na energię elektryczną. Sołectwo jest obsługiwane przez Rejonowy Zakład Energetyczny w Ostródzie. Wszystkie budynki mieszkalne w sołectwie są wyposażone w energię elektryczną. W Boguchwałach główne drogi i trakty piesze są oświetlone. Jest jednak jeszcze kilka miejsc wymagających uzupełnienia oświetlenia.

POCZTA

Na terenie Gminy Miłakowo funkcjonuje 1 placówka pocztowa w mieście stanowiącym siedzibę władz gminy – Miłakowie.

TELEFON/INTERNET

Wszyscy mieszkańcy Boguchwał mają możliwość podłączenia się do sieci telekomunikacyjnej i większość z nich z tej możliwości skorzystała. Sołectwo obsługiwane jest przez Rejon Telekomunikacji w Ostródzie.

Ponadto dzieci i młodzież mogą korzystać z Internetu w Szkole Podstawowej w Boguchwałach.

3.4. Gospodarka i rolnictwo

Struktura działalności gospodarczej w miejscowości Boguchwały na dzień 31.12.2009 r.

Sołectwo	Produkcja	Usługi	Handel	Gastronomia	Transport
Boguchwały	1	3	3	1	0

W sołectwie Boguchwały w zakresie działalności gospodarczej funkcjonują głównie mikro i małe przedsiębiorstwa, jak np.:

- ✓ Tadeusz Stankiewicz Zakład Usług Leśnych Boguchwały 92/1 – 19 osób
- ✓ Kazimierz Polkowski Zakład Usług Leśnych Boguchwały 92/4
- ✓ Czesław Seweryn ZPH „TOM_SEW” Boguchwały 37/3
- ✓ Krystyna Stankiewicz – Zrywka Drewna-Usługi Leśne Boguchwały 92/1
- ✓ Andrzej Nagraba – Firma Handlowa „Nadzio” Boguchwały 15
- ✓ Dariusz Szulik – Firma Handlowa Boguchwały 86/4
- ✓ Janina Sasin PH Boguchwały 11/10.

Większość mieszkańców dojeżdża jednak do zakładów pracy do pobliskich miejscowości: Morąg, Miłakowo, Olsztyn, Dobre Miasto.

Powierzchnia gospodarstw rolnych w sołectwie Boguchwały

MIJSCOWOŚCI	Liczba mieszkańców	Ilość gospodarstw	Powierzchnia ogólna w ha	Średnia pow. gospodarstwa
BOGUCHWAŁY POJEZIERCE SĄGLEWO	699	64	652,8363	10,2005

Wskaźnik waloryzacji (uwzględniający jakość gleb, rzeźbę terenu, stosunki wodne i klimat) jest dla gminy Miłakowo bardzo wysoki – 72,6 pkt, co daje dobre warunki do rozwoju rolnictwa.

W miejscowości Boguchwały funkcjonuje kilka gospodarstw rolnych średniej wielkości. Są to gospodarstwa mieszane – prowadzone są uprawy roślinne oraz hodowla bydła.

Średni wiek rolników w Boguchwałach to 40 lat. Rolnicy korzystają z dopłat unijnych, udało im się również pozyskać środki na modernizację gospodarstw rolnych (budowę płyt obornikowych, zakup ciągników) z Sektorowego Programu Operacyjnego

Plan Odnowy Miejscowości Boguchwały na lata 2010 - 2025

Restrukturyzacja i Modernizacja Sektora Żywnościowego oraz Rozwój Obszarów Wiejskich 2004- 2006.

3.5. Infrastruktura społeczna.

Oświata

Do roku 2009 funkcjonowała Szkoła Podstawowa w Boguchwałach. Uchwałą Rady Miejskiej w Miłakowie przekształcono ją w filię Zespołu Szkolno – Przedszkolnego w Miłakowie – pozostawiając nazwę – Szkoła Podstawowa w Boguchwałach. Zmieniono organizację funkcjonowania szkoły, dzięki czemu uniknięto jej likwidacji.

Do Szkoły Podstawowej w Boguchwałach uczęszczają dzieci z następujących miejscowości:

- ✓ Boguchwały,
- ✓ Pojezierce,
- ✓ Sągłewo.

Z kroniki szkolnej wynika, iż placówka powstała 1. XII. 1945r., a pierwszym nauczycielem był Stefan Kotysa.

Obiekt szkolny jest przedwojennym budynkiem. Jego stan techniczny nie jest najlepszy, lecz dzięki nieustannym staraniom Pani Dyrektor i społeczności lokalnej dokonywane są w nim wszelkie najbardziej pilne remonty. W budynku znajduje się 5 izb lekcyjnych. W szkole mieści się biblioteka oraz sala komputerowa dobrze wyposażona z podłączeniem do szerokopasmowego Internetu.



Budynek Szkoły Podstawowej w Boguchwałach



Sala komputerowa w szkole

Szkoła w Boguchwałach jest niewielką placówką. Zgodnie ze stanem na dzień 01.09.2009 r.- w szkole jest 60 uczniów. Zarówno dyrekcji szkoły jak i nauczycielom bardzo zależy na tym, aby była to szkoła życzliwego środowiska – otwartego na wzajemne potrzeby. Daje ona wszystkim poczucie bezpieczeństwa, przyjazną atmosferę oraz szanse wzbogacania i urozmaicania procesu edukacyjnego.

W roku 2014 roku z POKL w budynku szkoły Podstawowej utworzono oddział przedszkolny „Krasnale z Boguchwał” dla dzieci 3 i 4 letnich. W ramach projektu zmodernizowano salę i wyposażono oddział w pomoce dydaktyczne.

Plan Odnowy Miejscowości Boguchwały na lata 2010 - 2025



Budynek Szkoły Podstawowej w Boguchwałach



Sala komputerowa w szkole

Placówka posiada liczne certyfikaty, oto przykłady niektórych:



Źródło: Prezentacja Szkoły Podstawowej w Boguchwałach

Po ukończeniu Szkoły Podstawowej tutejsi uczniowie kontynuują naukę w Publicznym Gimnazjum w Miłakowie. Również w Miłakowie zlokalizowany jest Specjalny Ośrodek Szkolno-Wychowawczy, w którym pobiera naukę ok. 120 dzieci upośledzonych umysłowo w stopniu lekkim i umiarkowanym. Ośrodek kształci na poziomie podstawowym i gimnazjalnym. Miejscem dalszej nauki jest najczęściej pobliski Morąg, w którym znajdują się szkoły zawodowe, licea i technika.

Podstawowe dane dotyczące Szkoły Podstawowej w Boguchwałach

Liczba oddziałów	Liczba uczniów	Liczba nauczycieli (w przeliczeniu na etaty)	Liczba pracowników obsługi (w przeliczeniu na etaty)
6 + 1 oddz. „0”	60	7 (etat pełny)	2

Kultura

Funkcje kulturalne na terenie miasta i gminy pełni Miłakowski Dom Kultury (wraz z działającymi przy nim Bibliotekami Publicznymi w Miłakowie oraz filia w Boguchwałach).

Posterunek policji, straż pożarna

POLICJA

Na terenie sołectwa Boguchwały nie ma Posterunku Policji. Za porządek i bezpieczeństwo na terenie sołectwa odpowiedzialnych jest 5 funkcjonariuszy Posterunku Policji w Miłakowie. Terytorialnie obsługuje on obszar całej Gminy.

OCHOTNICZA STRAŻ POŻARNA

W Boguchwałach jest jednostka ochotniczej straży pożarnej. Jednostka ta skupia około 24 czynnych strażaków, 15 młodych chłopców przygotowuje się do bycia strażakiem, jest również jeden senior.

Większość pożarów to pożary lasów, poszycia leśnego i traw na nieużytkach. Przyczynami tych pożarów najczęściej bywa nieostrożność osób dorosłych lub podpalenie.

Charakterystyka służby zdrowia

OCHRONA ZDROWIA

Na terenie sołectwa Boguchwały nie ma żadnego gabinetu lekarskiego. Mieszkańcy sołectwa korzystają z usług gabinetów zlokalizowanych w Miłakowie:

- ✓ Kontraktowe Gabinety lekarskie (lekarz pierwszego kontaktu, lekarz pediatra),
- ✓ Kontraktowe Gabinety Stomatologiczne (2 stomatologów),
- ✓ 4 pielęgniarki środowiskowe,

Plan Odnowy Miejscowości Boguchwały na lata 2010 - 2025

✓ 1 położna środowiskowa.

Ponadto na terenie gminy funkcjonuje jedna apteka zlokalizowana w Miłakowie. Ze specjalistycznej opieki zdrowotnej mieszkańcy Boguchwał korzystają głównie w pobliskim mieście Morągu.

W przeszłości w Boguchwałach działał punkt położniczy i pielęgniarstwa – założony w latach 50 dwudziestego wieku.

OPIEKA SPOŁECZNA

Spółeczno-ekonomiczne różnicowanie się społeczeństwa wywołuje wzrost zapotrzebowania na usługi opiekuńcze. Wzrost wydatków na opiekę społeczną wynika nie tylko z ubóstwa. Funkcjonują również programy rządowe, mające na celu ochronę poziomu życia rodzin. Uwarunkowania ustawowe przesunęły pewne grupy osób z urzędów pracy, gdzie pobierały zasiłek dla bezrobotnych, do gminnych ośrodków pomocy społecznej, które obejmują ich gwarantowanymi zasiłkami okresowymi.

Najczęstszym powodem przyznawania pomocy w formie pieniężnej czy w naturze jest obecnie trudna sytuacja materialna rodzin dotkniętych bezrobociem. Dla wielu tych rodzin jest to jedyne źródło utrzymania. Podobnie długotrwała choroba i niepełnosprawność to jedne z ważniejszych przyczyn objęcia pomocą społeczną. Zjawisko to dotyczy w większości osób starszych, przeważnie rencistów i emerytów.

Innym zgłaszanym przez GOPS problemem społecznym o trudnych do przewidzenia skutkach, jest uzależnienie się części rodzin korzystających z częstej pomocy i zatracanie własnej aktywności oraz inwencji w rozwiązywaniu trudnych problemów życiowych i ekonomicznych.

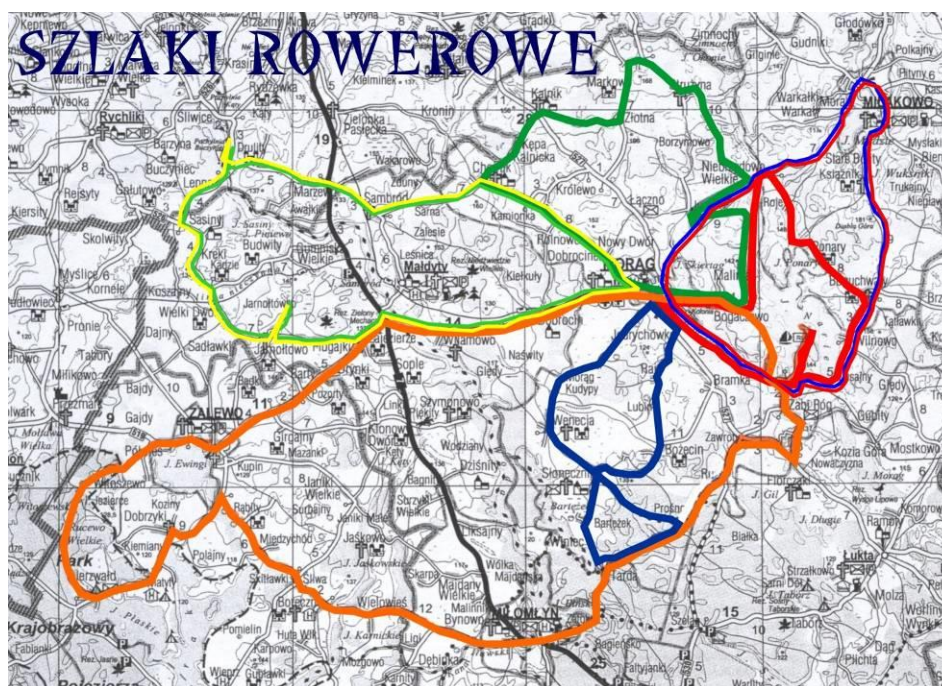
Według danych Miejsko-Gminnego Ośrodka Pomocy Społecznej w Miłakowie na dzień 31 marca 2007 r. z pomocy ośrodka skorzystały ogółem 218 rodziny (763 osób).

Stosowane formy pomocy:

Zasiłki okresowe	143 rodziny (wszystkie z powodu bezrobocia),
Zasiłki celowe	204 rodziny,
Posiłek dzieci w szkole	106 rodzin, w tym 223 dzieci,
Usługi opiekuńcze	13 rodzin,
Zasiłek stały	48 rodzin.

3.6. Obiekty i tereny.

Miejscowość Boguchwały znajduje się w niewielkiej odległości od Jeziora Narie, które jest jedną z największych atrakcji turystycznych okolicy. Dlatego w pobliżu Boguchwał przebiegają dwa turystyczne szlaki rowerowe:



Mapa tras rowerowych – źródło: http://morag.pl/szlaki_r/szlaki.html

SZLAK CZERWONY "NARIE"

TRASA: Morąg - Bogaczewo - Gulbity - Niebrzydowo Wielkie - Naryjski Młyn - Roje - Ponary - Boguchwały - Wilnowo - Lusajny Małe - Kretowiny - Piąg - Dury - Morąg

DŁUGOŚĆ: ok.40 km

OZNAKOWANIE: kolor czerwony

Szlak prowadzi po drogach asfaltowych oraz polnych. Na trasie jezioro Narie, dogodna baza gastronomiczna i noclegowa.

SZLAK "SIEDZIBA KAMERY"

TRASA: Morąg - Dury - Żabi Róg - Boguchwały - Książnik - Miłakowo – Niebrzydowo Wielkie – Morąg

DŁUGOŚĆ: około 36 km

OZNAKOWANIE: kolor niebiesko – czerwony

Szlak na całej długości przebiega po drodze asfaltowej. Na trasie atrakcyjne krajobrazy, zabytki i jeziora.

3.7. Kapitał społeczny i ludzki

W skład sołectwa Boguchwały wchodzi trzy wsie: Boguchwały, Pojezierce, Sąglewo. Liczba mieszkańców sołectwa według stanu na dzień 31.12.2006 r. wynosi: 699 osób. Stanowi to około 12 % liczby mieszkańców Gminy Miłakowo.

Porównanie liczby mieszkańców sołectwa Boguchwały z innymi sołectwami Gminy Miłkowo

Sołectwo	BIENIASZE	BOGUCHWAŁY	GŁODÓWKO	GUDNIKI	HENRYKOWO	KSIĄŻNIK	MYSŁAKI	NOWE MIECZYŚLAWY	PITYNY	POLKAJNY	RACISZEWO	ROJE	RÓŻNOWO	STARE BOLITY	TROKAJNY	WARKAŁY	WARKAŁKI
Liczba mieszkańców	105	692	119	176	69	318	144	40	149	122	89	223	197	220	69	157	186

Stan ludności sołectwa Boguchwały w ostatnich 5-ciu latach

ROK	BOGUCHWAŁY	POJEZIERCE	SĄGLEWO	RAZEM
2005	677	16	10	693
2006	671	18	10	699
2007	656	17	12	685
2008	651	17	10	678
2009	660	17	15	692

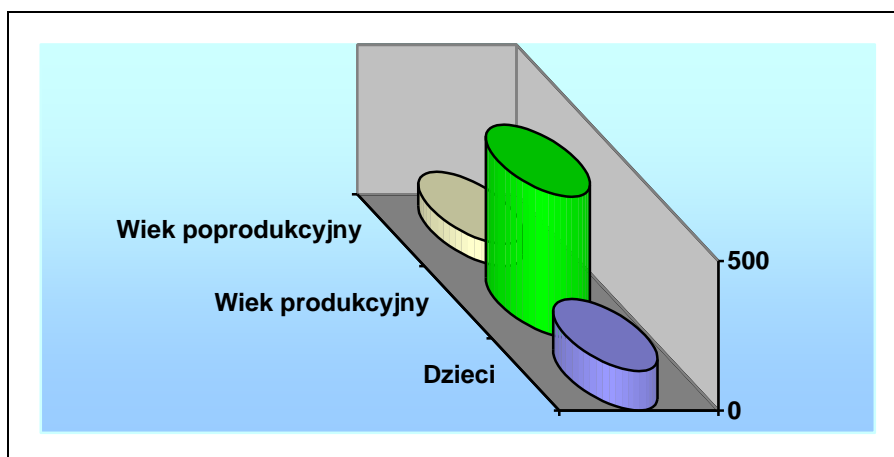
Stan ludności w Boguchwały na przestrzeni ostatnich lat utrzymuje się praktycznie na tym samym poziomie. Jest to zjawisko bardzo pozytywne, zważywszy na nieustannie spadającą liczbę urodzeń i rosnącą skalę migracji na terenach wiejskich województwa warmińsko – mazurskiego.

Szczegółowe dane demograficzne dla roku 2009

ROK	OGÓLEM	Dzieci	Mężczyźni	Kobiety	Wiek produkcyjny		Wiek poprodukcyjny	
					M	K	M	K
2009	692	141	336	356	243	226	19	63

Jak wynika z powyższej tabeli wśród ludności Boguchwał przeważają osoby w wieku produkcyjnym. Dzieci w miejscowości stanowią prawie 20% ogółu ludności. Tak korzystna sytuacja demograficzna świadczy, iż Boguchwały są miejscowością z dużymi perspektywami rozwojowymi.

Struktura wieku mieszkańców Boguchwał



Opracowanie własne na podstawie danych z Urzędu Miasta i Gminy w Miłakowie

2.4. Poziom organizacji mieszkańców i rozwój wsi

Mieszkańcy Boguchwał są bardzo aktywni. Nieustannie podejmują działania służące podniesieniu atrakcyjności swojej wsi. Wspólnymi siłami udało się im zrealizować wiele zadań.

„Ludzie pracujący razem, jako jedna grupa, potrafią dokonać rzeczy, których osiągnięcie nie śniło się nikomu z osobna”

Franklin D. Roosevelt

BUDOWA CHODNIKA W BOGUCHWAŁACH



Chodnik wzdłuż drogi nr 26818 Miłakowo-Boguchwały

Parking przy szkole w Boguchwałach

Dzięki staraniom najbardziej aktywnych mieszkańców Boguchwał w okresie kilku ostatnich lat powstał chodnik o długości 650 m oraz parking przy Szkole Podstawowej. Mieszkańcom bardzo zależy na zwiększeniu długości chodników w miejscowości. Bardzo potrzebny jest nowy trakt pieszy prowadzący do szkoły oraz zagospodarowanie centrum miejscowości – wyłożenie polbrukiem placu przyległego

Plan Odnowy Miejscowości Boguchwały na lata 2010 - 2025

do cmentarza w Boguchwałach. Z pewnością zwiększyłyby to bezpieczeństwo pieszych oraz podniosło atrakcyjność zamieszkania i turystyczną Boguchwał.



Konieczne jest zagospodarowanie centrum wsi

REMONT BUDYNKU SZKOŁY PODSTAWOWEJ W BOGUCHYWAŁACH

Budynek Szkoły Podstawowej w Boguchwałach powstał w latach 1930 – 1931. Z uwagi na swój wiek wymaga remontów i modernizacji. Mieszkańcy Boguchwał sami z pomocą Urzędu Miejskiego w Miłakowie dbają o jego stan techniczny.



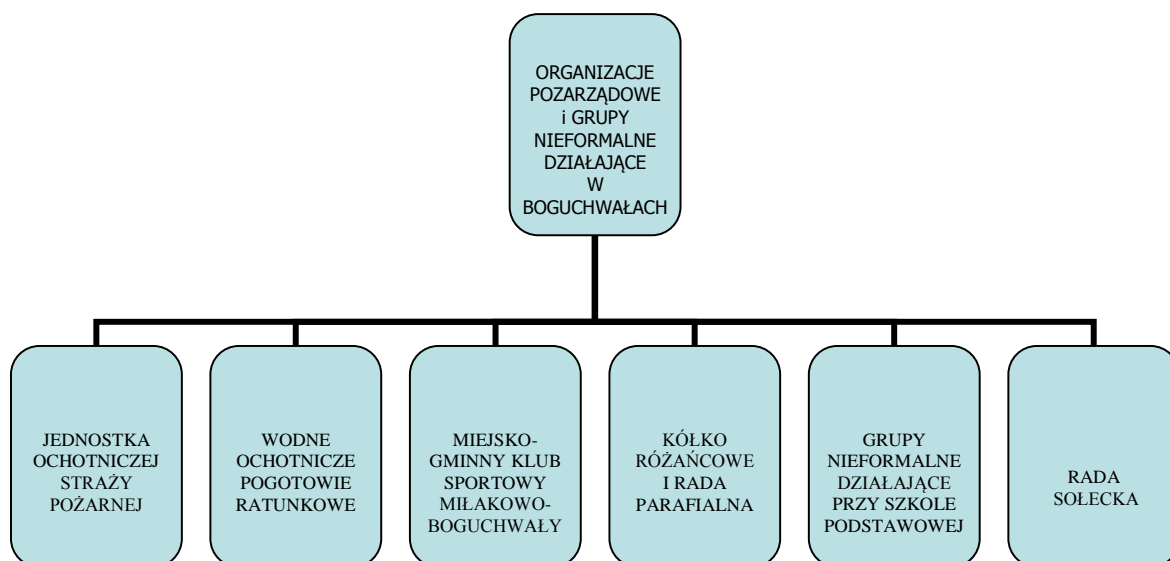
Marzec 2003 rok – rodzice wyremontowali stołówkę szkolną (położyli terakotę i odnowili ściany)

W czasie ferii zimowych w 2005 r. w szkole wymieniono okna na nowe oraz wyremontowano dach i wymieniono rynny

Źródło: Prezentacja Szkoły Podstawowej w Boguchwałach

W Boguchwałach jest wiele organizacji i grup nieformalnych skupiających ludzi aktywnych.

Poziom organizacji mieszkańców Boguchwał:



Opracowanie własne na podstawie danych uzyskanych od Rady Sołeckiej w Boguchwałach

JEDNOSTA OCHOTNICZEJ STRAŻY POŻARNEJ W BOGUCHWAŁACH

Komendantem jednostki jest Pan Zbigniew Opoka. Jednostka skupia 40 osób (24 czynnych strażaków, 15 młodych członków oraz 1 seniora). Obecnie dysponują jedynie 30-letnim samochodem marki Żuk. Jednak jeszcze w 2007r. – w którym przypada 60-lecie istnienia jednostki - otrzymają nowy średni, ratowniczy-bojowy samochód gaśniczy (zakupiony przez Urząd Miasta i Gminy w Miłakowie przy wsparciu ze środków Powiatowego Funduszu Ochrony Środowiska).

Strażacy z Boguchwał zajmują na corocznych gminnych i powiatowych zawodach jednostek OSP wysokie miejsca. Dbają o remizę strażacką, wspólnie organizują imprezy integracyjne dla mieszkańców Boguchwał i okolicznych miejscowości oraz chętnie włączają się we wszelkie inicjatywy lokalne, zawsze służąc pomocą.



Remiza strażacka w Boguchwałach

Plan Odnowy Miejscowości Boguchwały na lata 2010 - 2025

WODNE OCHOTNICZE POGOTOWIE RATUNKOWE

W okolicy Boguchwał jest kilka jezior. Dlatego w kwietniu 2007r. powstało tu Wodne Ochotnicze Pogotowie Ratunkowe. Na dzień dzisiejszy należy do niego 7 młodych mieszkańców Boguchwał. Inicjatorem powołania jednostki był Pan Bogdan Szulc.

KÓŁKO RÓŻAŃCOWE I RADA PARAFIALNA

W Boguchwałach aktywnie działają także organizacje religijne – działające przy Parafii Św. Barbary, której proboszczem od 1998 roku jest Ksiądz Zenon Ogórek. Proboszcz swą aktywnością i otwartością zaraża mieszkańców sołectwa do wspierania rozwoju Boguchwał.

TPS BOGUCHWAŁY

Dawniej w gminie Miłakowo działały dwa kluby piłkarskie – w Miłakowie oraz w Boguchwałach (Klub Sportowy „Leśnik”). Jednak aby podnieść rangę klubu w 2006 r. połączyły swoje siły i utworzony został Miejsko-Gminny Klub Sportowy Miłakowo-Boguchwały, który nie przetrwał próby czasu. Obecnie mieszkańcy utworzyli i zarejestrowali Klub Sportowy pod nazwą TPS – Boguchwały, do którego należą dorośli i młodzież sołectwa Boguchwały.



Dawni członkowie Klubu z Boguchwał

Boisko sportowe W Boguchwałach

INICJATYWY PRZYSZKOLNE

Miejszem wielu inicjatyw społecznych jest funkcjonująca tu Szkoła Podstawowa, do której uczęszczają dzieci z terenu całego sołectwa Boguchwały. Posiada ona 5 izb lekcyjnych, w tym bardzo dobrze wyposażoną salę komputerową. Dzięki aktywności grona pedagogicznego dzieci są angażowane w wiele dodatkowych zajęć pozalekcyjnych, wspólnie organizują obchody np. dnia dziecka, dnia matki, dnia zakochanych, realizują akcje sprzątania świata, corocznie prezentują jasełka. Dzieci chętnie uczestniczą również w wielu konkursach i wystawach.

Plan Odnowy Miejscowości Boguchwały na lata 2010 - 2025



Obchody Dnia Ziemi



Wspólne ognisko po akcji sprzątania świata



Prezentacja Anglii na szkolnej giełdzie turystycznej w Elblągu „Świat w zmysłach” przygotowana przez uczniów Sz. P. w Boguchwałach



Obchody Dnia Dziecka



Obchody Dnia Matki



Plan Odnowy Miejscowości Boguchwały na lata 2010 - 2025

Źródło: Prezentacja Szkoły Podstawowej w Boguchwałach

W 2006r. Szkoła Podstawowa w Boguchwałach obchodziła swoje 60-lecie. Z tej okazji dzieci i nauczyciele przygotowali różnorodne programy i wystawy prezentujące dorobek szkoły.



Obchody 60-lecia Szkoły Podstawowej w Boguchwałach

Źródło: Prezentacja Szkoły Podstawowej w Boguchwałach

RADA SOŁECKA

Rada Sołecka Sołectwa Boguchwały (kadencja 2015-2019), obejmującego swoim obszarem wsie Boguchwały, Pojezierce oraz Sągłewo, składa się z pięciu osób:

- ✓ Ołtuszevska Alicja,
- ✓ Proszek Urszula,
- ✓ Sasin Grażyna,
- ✓ Sasin Bożena,
- ✓ Andrzej Nagraba (sołtys),

Członkowie Rady aktywnie uczestniczą w życiu społecznym wsi i dbają o włączanie młodzieży w różnorodne przedsięwzięcia, mające na celu integrację mieszkańców i rozwój wsi.

Boguchwały mają również swoich przedstawicieli w radzie Miejskiej, są nimi: Andrzej Nagraba oraz Zbigniew Opoka.

3.8 Funkcje, jakie pełni wieś

Boguchwały są jednym z 19-stu sołectw gminy Miłakowo, położonej w powiecie ostródzkim, województwa warmińsko-mazurskiego.

Boguchwały są największym – pod względem liczby mieszkańców – sołectwem gminy Miłakowo, miejscem zamieszkania, nauki i prowadzenia działalności gospodarczej. Miejscowość pełni różnorodne funkcje:

- ✓ mieszkalną (jest to wieś, w której mieszkają ludzie aktywni, młodzi,

Plan Odnowy Miejscowości Boguchwały na lata 2010 - 2025

- pracujący głównie w okolicznych miejscowościach – Miłakowie, Morągu, Olsztynie, Dobrym Mieście);
- ✓ oświatowo-kulturalną (w Boguchwałach jest Szkoła Podstawowa oraz filia Biblioteki Publicznej z Miłakowa; w szkole uczą się najmłodszy mieszkańcy sołectwa, skupia się aktywność całej społeczności lokalnej);
 - ✓ rolniczą (część mieszkańców prowadzi własne gospodarstwa rolne, średnia wielkość gospodarstwa wynosi ok. 10 ha, rolnicy prowadzą uprawy zbóż, boczniaków, hodowlę bydła, na terenie sołectwa jest również ferma danieli oraz plantacja wierzby energetycznej);
 - ✓ handlowo-usługową (w miejscowości znajdują się 3 sklepy, 1 bar, stolarnia, są punktu świadczące usługi leśne oraz inne drobne usługi).

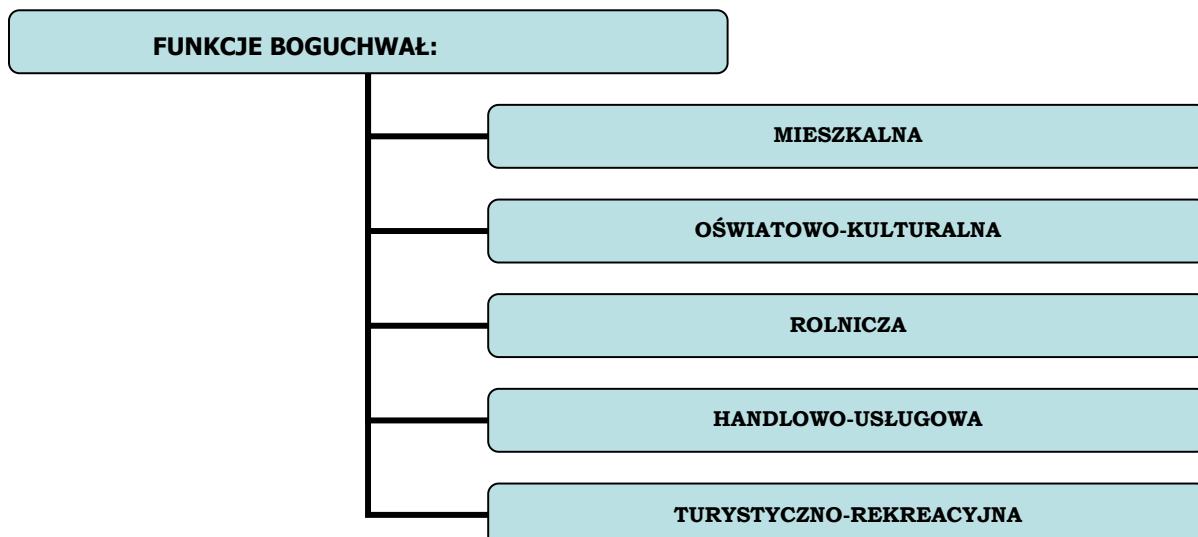
Ponadto należy zwrócić szczególną uwagę, iż Boguchwały z uwagi na swe atrakcyjne położenie, malowniczy krajobraz terenu, walory historyczno-zabytkowe i przyrodnicze mają ogromną szansę na rozwój funkcji turystyczno-rekreacyjnej (w szczególności turystyki wiejskiej i agroturystyki). Potwierdzeniem tej tezy jest powstające w okolicy Jeziora Narie na terenie sołectwa Boguchwały gospodarstwo agroturystyczne. Dla sołectwa agroturystyka może stanowić czynnik aktywności gospodarczej, a dla mieszkańców uzupełnienie źródeł dochodów. Ta forma turystyki wymusza rozwój infrastruktury lokalnej, wzrost kultury i jakości życia ludności, dążenie do zdobywania i podnoszenia wykształcenia oraz szanse na rozwój nowych zawodów. Należy zaznaczyć, iż gospodarstwo agroturystyczne musi dysponować pokojami gościnnymi o odpowiednim poziomie, sprostać wymaganiom higieniczno-sanitarnym i estetycznym oraz zapewnić atrakcje dla przebywających gości przy jednoczesnym zapewnieniu bezpiecznego pobytu dzieciom, młodzieży i osobom dorosłym.



Gospodarstwo należące do Pana Andrzeja Kantolaka, Źródło: <http://mazury.info.pl>

Wykres nr 1. Funkcje Boguchwał:

Plan Odnowy Miejscowości Boguchwały na lata 2010 - 2025



Zestawienie tabelaryczne zasobów miejscowości Boguchwały

Rodzaj zasobu	BRAK	Jest o znaczeniu małym	Jest o znaczeniu średnim	Jest o znaczeniu dużym
Środowisko przyrodnicze				
1. Walory krajobrazu				x
2. Walory klimatu (mikroklimat, wiatr, nasłonecznienie)		x		
3. Walory szaty roślinnej (np. runo leśne)			x	
4. Cenne przyrodniczo obszary lub obiekty			x	
Świat zwierzęcy (ostoje, siedliska)			x	
5. Osobliwości przyrodnicze			x	
6. Wody powierzchniowe (cieki, rzeki, stawy)				x
7. Podłoże, warunki hydrogeologiczne		x		
9. Gleby, kopaliny			x	
Środowisko kulturowe				
1. Walory architektury wiejskiej i osobliwości kulturowe				x
2. Walory zagospodarowania przestrzennego			x	
3. Zabytki				x
4. Zespoły artystyczne	x			
Dziedzictwo religijne i historyczne				
1. Miejsce, osoby i przedmioty kultu			x	
2. Święta, odpusty, pielgrzymki			x	
3. Tradycje, obrzędy gwara		x		
4. Legendy, podania i fakty historyczne				x

Plan Odnowy Miejscowości Boguchwały na lata 2010 - 2025

5. Ważne postacie historyczne		x		
1. Specyficzne nazwy		x		
Obiekty i tereny				
1. Działki pod zabudowę mieszkalną			x	
2. Działki pod domy letniskowe		x		
3. Działki pod zakłady usługowe i przemysł	x			
4. Pustostany mieszkaniowe, magazynowe i przemysłowe	x			
5. Tradycyjne obiekty gospodarskie wsi (kuźnie, młyny)	x			
6. Place i miejsca publicznych spotkań			x	
7. Miejsca sportu i rekreacji			x	
Gospodarka, rolnictwo				
1. Specyficzne produkty (hodowle, uprawy polowe)			x	
2. Znane firmy produkcyjne i zakłady usługowe			x	
3. Możliwe do wykorzystania odpady poprodukcyjne			x	
Sąsiedzi i przyjezdni				
1. Korzystne, atrakcyjne sąsiedztwo (duże miasto, arteria komunikacyjna, atrakcja turystyczna)				x
2. Ruch tranzytowy	x			
3. Przyjezdni stali i sezonowi		x		
Instytucja				
1. Placówki opieki społecznej	x			
2. Placówki oświatowe				x
3. Dom Kultury (świetlica)			x	
4. Poczta		x		
5. Bank	x			
Ludzie, organizacje społeczne				
1. OSP				x
2. Koło Gospodyń Wiejskich	x			
3. Inne organizacje				x

4. Ocena mocnych i słabych stron Miłakowa

Nazwa SWOT jest akronimem angielskich słów Strengths (mocne strony), Weaknesses (słabe strony), Opportunities (szanse w otoczeniu), Threats (zagrożenia w otoczeniu).

Jest ona efektywną metodą identyfikacji słabych i silnych stron organizacji oraz badania szans i zagrożeń, jakie stoją przed miejscowością. SWOT zawiera określenie czterech grup czynników:

- - „mocnych stron” – uwarunkowań wewnętrznych, które stanowią silne strony miejscowości i które należy wykorzystać sprzyjąc będą jej rozwojowi (utrzymać je jako mocne, i na których należy oprzeć jej przyszły rozwój);

Plan Odnowy Miejscowości Boguchwały na lata 2010 - 2025

- - „słabych stron” – uwarunkowań wewnętrznych, które stanowią słabe strony miejscowości i które nie wyeliminowane utrudniać będą jej rozwój (ich oddziaływanie należy minimalizować);
- - „szans” – uwarunkowań zewnętrznych, które nie są bezpośrednio zależne od zachowania społeczności wiejskiej, ale które mogą być traktowane jako szanse, i przy odpowiednio podjętych przez nią działaniach, wykorzystane jako czynniki sprzyjające rozwojowi miejscowości;
- - „zagrożeń” – uwarunkowań zewnętrznych, które także nie są bezpośrednio zależne od zachowania społeczności wiejskiej, ale które mogą stanowić zagrożenie dla jej rozwoju (należy unikać ich negatywnego oddziaływania na rozwój miejscowości).

Przedstawiona poniżej analiza mocnych i słabych stron oraz szans i zagrożeń jest syntezą poszczególnych obszarów życia społeczno-gospodarczego sołectwa Boguchwały.

Poniższy zbiór informacji o mocnych i słabych stronach sołectwa oraz stojących przed nim szansach i zagrożeniach jest zgodny z wiedzą o stanie i potrzebach sołectwa ułożonych przekrojowo (w ramach poszczególnych obszarów życia społeczno – gospodarczego).

Mocne strony wsi	Słabe strony wsi
<ul style="list-style-type: none"> ➤ wysokie walory krajobrazu ➤ czyste otoczenie i środowisko naturalne ➤ aktywna, zorganizowana i otwarta społeczność lokalna ➤ Szkoła Podstawowa w Boguchwałach ➤ tereny do zagospodarowania na cele kulturalne, rolnicze, turystyczne i mieszkalne ➤ zwodociągowanie ➤ brak uciążliwego przemysłu ➤ dobre warunki do rozwoju rolnictwa ekologicznego i turystyki 	<ul style="list-style-type: none"> ➤ brak sieci kanalizacyjnej ➤ niewystarczająca długość ciągów pieszych (chodników) ➤ zły stan nawierzchni dróg ➤ wysokie bezrobocie strukturalne ➤ niski stan zasobności gospodarstw domowych ➤ zły stan wyposażenia placu zabaw ➤ brak gazu przewodowego ➤ braki w oświetleniu miejscowości ➤ niewystarczająca promocja walorów turystycznych i rekreacyjnych
Szanse	Zagrożenia
<ul style="list-style-type: none"> ➤ możliwość uzyskania środków finansowych na realizację planu z UE ➤ moda na mieszkanie „za miastem” 	<ul style="list-style-type: none"> ➤ zła sytuacja rolnictwa ➤ stagnacja w kraju ➤ migracja młodzieży do dużych miast

Plan Odnowy Miejscowości Boguchwały na lata 2010 - 2025

<ul style="list-style-type: none">➤ pozyskanie inwestorów➤ dokształcanie społeczeństwa – kursy➤ sprzyjająca polityka regionalna dla rozwoju obszarów wiejskich➤ promocja walorów sołectwa➤ tworzenie nowych miejsc pracy➤ wspieranie przez państwo inicjatyw lokalnych➤ rozwój aktywnej turystyki➤ promowanie i dofinansowanie tworzenia alternatywnych źródeł dochodów na wsi➤ możliwość korzystania z energii odnawialnej	<ul style="list-style-type: none">➤ rosnąca przestępczość i patologie społeczne➤ brak środków finansowych na realizację planu➤ zbyt duża biurokracja w pozyskiwaniu funduszy unijnych➤ starzenie się społeczeństwa➤ brak zainteresowania inwestorów zewnętrznych
---	--

5. Wizja rozwoju miejscowości

Co ma ją wyróżniać?	Estetyka i nieskażone środowisko naturalne
Jakie ma pełnić funkcje?	Rolnicze, usługowe; agroturystyczne
Jacy mają być mieszkańcy?	Ludność napływowa, mieszkańcy wykształceni, aktywni, zaangażowani, w pełni identyfikujący się z wsią, dbający o wieś
Co ma dać utrzymanie?	Rolnictwo, leśnictwo, usługi świadczone przez mikro i małe przedsiębiorstwa
W jaki sposób ma być zorganizowana wieś i mieszkańcy?	Stowarzyszenia; aktywne grupy nieformalne, w tym młodzieżowe
W jaki sposób mają być rozwiązywane problemy?	Dyskusje; częste spotkania mieszkańców z Radą Sołecką, współpraca z Radą Miejską i Burmistrzem, zebrania wiejskie
Jak ma wyglądać nasza wieś?	Estetyczna, bezpieczna
Jakie obyczaje i tradycje mają być u nas pielęgnowane i rozwijane?	Zachowanie wielokulturowości, tradycji świątecznych, coroczne organizowanie imprez sołeckich, np. dożynki
Jak mają wyglądać mieszkania i obejścia?	Czyste, zadbane, estetyczne, ukwiecone
Jaki ma być stan otoczenia i środowiska?	Lepszy (do czego przyczyni się skanalizowanie wsi)
Jakie ma być rolnictwo?	Nowoczesne, zmodernizowane, dochodowe, ekologiczne
Jakie mają być powiązania komunikacyjne?	Drogi przejezdne w każdej porze roku, więcej bezpośrednich połączeń PKS
Co zaproponujemy dzieciom i młodzieży?	Plac zabaw dla najmłodszych, boisko sportowe dla rozwijania tężyzny fizycznej; więcej wspólnych spotkań z nauką i zabawą

Z powyższej tabeli wynika, iż wizją Boguchwał jest:

Kompleksowy i zrównoważony rozwój sołectwa Boguchwały - dzięki wykorzystaniu zasobów i potencjałów - podstawą poprawy warunków życia aktywnych i zintegrowanych mieszkańców społeczności lokalnej.

6. Opis planowanych zadań inwestycyjnych i przedsięwzięć aktywizujących społeczność lokalną w okresie co najmniej 7 lat od dnia przyjęcia planu odnowy miejscowości, w kolejności wynikającej z przyjętych priorytetów rozwoju miejscowości z podaniem szacunkowych kosztów ich realizacji.

6.1. Priorytety i cele odnowy

Priorytet I. ATRAKCYJNOŚĆ ZAMIESZKANIA	
Cele:	<ul style="list-style-type: none">- PODNIESIENIE STANDARDU ŻYCIA I PRACY NA WSI- ZASPOKOJENIE POTRZEB SPOŁECZNYCH I KULTURALNYCH MIESZKAŃCÓW- POPRAWA WYGLĄDU WSI- INTERGACJA SPOŁECZNOŚCI WIEJSKIEJ- PODNIESIENIE ATRAKCYJNOŚCI TURYSTYCZNEJ
Zadania:	<ol style="list-style-type: none">1.1. Doposażenie placu zabaw i budowa siłowni zewnętrznej1.2. Utworzenie ogólnodostępnej plaży nad Jeziorem Narie1.3. Rewitalizacja barokowego Kościoła w Boguchwałach1.4. Budowa świetlicy wiejskiej
Priorytet II. INFRASTRUKTURA TECHNICZNA I ŚRODOWISKO	
Cele:	<ul style="list-style-type: none">- WZROST ATRAKCYJNOŚCI INWESTYCYJNEJ- POPRAWA STANU ŚRODOWISKA NATURALNEGO- POPRAWA FUNKCJONALNOŚCI MIEJSCOWOŚCI
Zadania:	<ol style="list-style-type: none">2.1. Budowa kanalizacji sanitarnej2.2. Modernizacja dróg na terenie sołectwa2.3. Uzupełnienie oświetlenia wsi2.4. Zagospodarowanie centrum wsi (budowa taktu pieszego wraz z parkingiem) oraz budowa traktu pieszego prowadzącego do szkoły
Priorytet III. ROZWÓJ ZASOBÓW LUDZKICH	
Cele:	<ul style="list-style-type: none">- PODNIESIENIE KWALIFIKACJI I UMIEJĘTNOŚCI MIESZKAŃCÓW- BUDZENIE DUCHA PRZEDSIĘBIORCZOŚCI- PROMOCJA SOŁECTWA- ZACHOWANIE DZIEDZICTWA KULTUROWEGO I TRADYCJI LOKALNYCH
Zadania:	

- 3.1. Organizacja szkoleń i kursów dla mieszkańców
- 3.2. Organizacja sołeckich imprez plenerowych
- 3.3. Zagospodarowanie czasu wolnego dzieci i młodzieży

6.2. Karty zadań Planu

Zadanie: 1.1. Doposażenie placu zabaw i budowa siłowni zewnętrznej

1. Opis stanu istniejącego:

Obecnie na terenie miejscowości Boguchwały można mówić, że jest bezpieczny plac zabaw dla dzieci. Jego wyposażenie jest przeznaczone dla dzieci najmłodszych. Wymaga jedynie doinwestowania w zakresie kilku urządzeń oraz mat pod istniejącymi zabawkami. Młodzi ludzie oraz osoby starsze nie mają więc możliwości korzystania z profesjonalnego sprzętu i infrastruktury sportowej dostosowanej do ich potrzeb wiekowych. Taka sytuacja powoduje, iż mają gorszą kondycję fizyczną, więcej czasu spędzają bez ruchu, co prowadzi do powstawania różnych schorzeń oraz marginalizacji. Modernizacja i uzupełnienie placu zabaw dla dzieci oraz budowa siłowni zewnętrznej z pewnością stworzy lepsze warunki do rozwoju prospoportowych nawyków wśród mieszkańców, wpłynie pozytywnie na integrację środowiska lokalnego oraz przyczyni się do zmniejszenia liczby dzieci z wadami postawy. Inwestycja podniesie atrakcyjność turystyczną obszaru. Mieszkańcy Boguchwał to w przeważającej części ludzie młodzi i aktywni.. Miejsce to jest usytuowane w centrum wsi. Teren planowanej inwestycji jest szczególnym znaczeniu dla mieszkańców.

2. Zakres prac planowanych w ramach projektu:

- ✓ roboty w zakresie zagospodarowania terenu – doposażenie placu zabaw i siłowni zewnętrznej
- ✓ roboty w zakresie konstruowania, fundamentowania oraz wykonywania nawierzchni – roboty ziemne – roboty rozbiórkowe
- ✓ Roboty w zakresie chodników – wykonanie nawierzchni chodników
- ✓ Roboty w zakresie kształtowania placów zabaw. Obiekty rekreacyjne – wyposażenie placu zabaw, boiska i siłowni zewnętrznej
- ✓ Roboty budowlane w zakresie kształtowania terenów zielonych - zieleni

3. Beneficjenci ostateczni:

- dzieci i młodzieży osoby starsze z Boguchwał i okolicznych miejscowości - 300 os.
- w sezonie turystycznym również turyści odwiedzający tę okolicę - 100 os.

Szacunkowy koszt zadania: 150 000 zł

Zadanie: 1.2. Utworzenie ogólnodostępnej plaży nad Jeziorem Narie

1. Opis stanu istniejącego:

Boguchwały leżą w odległości 2 km na wschód od Jeziora Narie (leżącego administracyjnie w Gminie Morąg). Jest to zbiornik o wyjątkowo dobrze rozwiniętej linii brzegowej i bardzo urozmaiconym kształcie, z kilkunastoma wyspami. Rzeźba dna jest bardzo urozmaicona, występują liczne głęboczki i góry podwodne. Jezioro otaczają brzegi wysokie, miejscami strome. Małe kępy lasu występują wokół północnej części jeziora oraz od strony południowej. Wymienione cechy charakterystyczne tego zbiornika sprawiają, iż jest ono jedną z największych atrakcji turystycznych obszaru. Z uwagi na małą odległość mieszkańcy Boguchwał upalnie letnie dni spędzają właśnie na plaży nad jeziorem Narie. Plaża wymaga jednak prac, które sprawią, iż stanie się ona atrakcyjnym i bezpiecznym miejscem wypoczynku. Z uwagi na usytuowanie plaży na terenie Gminy Morąg realizacja zadania wymaga współdziałania sąsiadujących samorządów i społeczności lokalnych.

2. Zakres prac planowanych w ramach projektu:

- ✓ prace ziemne, wyrównanie terenu,
- ✓ nawiezenie odpowiedniego pisaku,
- ✓ zakup i montaż ławek,
- ✓ zakup koszy na śmieci,
- ✓ utworzenie boiska do gry w piłkę siatkową (zainstalowanie słupków i siatki),
- ✓ utwardzenie drogi dojazdowej do plaży.

3. Beneficjenci ostateczni:

- mieszkańcy Boguchwał i innych okolicznych miejscowości z terenu Gminy Miłakowo i Morąg - 2000 os.
- turyści odwiedzający ten teren w sezonie letnim - 500 os.

Zadanie: 1.3. Rewitalizacja barokowego Kościoła w Boguchwałach

1. Opis stanu istniejącego:

W centrum Boguchwał znajduje się piękny barokowy kościół z początku XVI wieku. Został zbudowany (bez wieży) w 1620 roku. Wzniesiony jest z cegły w barokowym stylu, na rzucie prostokąta z dwiema wieżyczkami schodowymi przy fasadzie zachodniej, po obu bokach korpusu. Od południa umiejscowiona jest kwadratowa kaplica, a od zachodu kwadratowa wieża. W kaplicy jest sklepienie krzyżowe. Podziały ścian zewnętrznych są ramowe, zaś okna zamknięte łukiem spłaszczonym. Wieża posiada nakrycie w postaci „helmu” kopulastego z latarnią. Kościół wielokrotnie przebudowywano i restaurowano. Gruntowna przebudowa miała miejsce w latach: 1856 i 1880. Wielki ołtarz pochodzi z 1856 r., jednak skrzydła stanowią malowidła z poprzedniego ołtarza z 1620 roku. Wraz z upływem czasu obiekt stracił wiele ze swojego dawnego uroku i piękna.

2. Zakres prac planowanych w ramach projektu:

- ✓ opracowanie niezbędnej dokumentacji technicznej i kosztorysów
- ✓ uzyskanie wymaganych pozwoleń, w szczególności zgodny na prace Konserwatora Zabytków
- ✓ przygotowanie i złożenie aplikacji (np. do Ministra Kultury i Dziedzictwa Kulturowego)
- ✓ przeprowadzenie procedury przetargowej

Plan Odnowy Miejscowości Boguchwały na lata 2010 - 2025

- ✓ rewitalizacja barokowego Kościoła w Boguchwałach

3. Beneficjenci ostateczni:

- mieszkańcy Boguchwał i innych okolicznych miejscowości z terenu Gminy Miłakowo ok. 700 os.
- turyści odwiedzający ten teren w sezonie letnim - 500 os.

Zadanie: 1.4. Budowa świetlicy wiejskiej

1. Opis stanu istniejącego:

Obecnie na terenie sołectwa Boguchwały nie ma miejsca, gdzie bez względu na aurę mieszkańcy mogliby wspólnie spędzać czas. W przypadku konieczności przeprowadzenia zebrania wiejskiego korzystają z uprzejmości Dyrektora Zespołu Szkolno – Przedszkolnego im. Jana Pawła II w Miłakowie. Brak infrastruktury kulturowej wpływa niekorzystnie na mieszkańców sołectwa, stanowi barierę przez którą nie może rozwinąć się potencjał lokalnych liderów.

2. Zakres prac planowanych w ramach projektu:

- ✓ opracowanie niezbędnej dokumentacji technicznej i kosztorysów
- ✓ uzyskanie wymaganych pozwoleń,
- ✓ Roboty budowlane,
- ✓ Zakup wyposażenia
- ✓ Utwardzenie terenu

3. Beneficjenci ostateczni:

- mieszkańcy Boguchwał i innych okolicznych miejscowości z terenu Gminy Miłakowo ok. 700 os.
- turyści odwiedzający ten teren w sezonie letnim - 500 os.

Zadanie: 2.1. Budowa kanalizacji sanitarnej

1. Opis stanu istniejącego:

W chwili obecnej miejscowość Boguchwały nie jest skanalizowana. Powoduje to konieczność posiadania przez każde gospodarstwo domowe indywidualnego zbiornika na ścieki, podnosi koszty ponoszone w związku z odbiorem nieczystości płynnych przez mieszkańców, wpływa negatywnie na stan środowiska naturalnego. Brak infrastruktury sanitarnej wpływa niekorzystnie na atrakcyjność inwestycyjną obszaru i stanowi barierę w rozwoju przedsiębiorczości.

2. Zakres prac planowanych w ramach projektu:

- ✓ przygotowanie dokumentacji technicznej i uzyskanie wymaganych pozwoleń i decyzji,
- ✓ wyłonienie wykonawcy inwestycji,
- ✓ budowa sieci grawitacyjno – tłocznej
- ✓ podłączenie indywidualnych użytkowników

3. Beneficjenci ostateczni:

- mieszkańcy Boguchwał - 692 os.

Zadanie: 2.2. Modernizacja dróg na terenie sołectwa

Plan Odnowy Miejscowości Boguchwały na lata 2010 - 2025

1. Opis stanu istniejącego:

Na terenie sołectwa znajdują się drogi powiatowe oraz gminne . Przez Boguchwały przebiega również droga wojewódzka nr 593 Miłakowo – Dobre Miasto. W przeważającej części są to drogi utwardzone. Ich stan nie jest jednak zadawalający. Stanowi to barierę dla rozwoju przedsiębiorczości i znacznie obniża dostępność obszaru sołectwa.

2. Zakres prac planowanych w ramach projektu:

- wyrównanie dróg,
- poprawa stanu ich nawierzchni.

3. Beneficjenci ostateczni:

- mieszkańcy Boguchwał - 692 os. oraz potencjalni inwestorzy

Zadanie: 2.3. Uzupełnienie oświetlenia wsi

1. Opis stanu istniejącego:

W Boguchwałach wszystkie drogi i trakty piesze są oświetlone. Jest jednak jeszcze kilka miejsc wymagających uzupełnienia. Na koloniach Boguchwał w chwili obecnej nie ma oświetlenia. Mieszkańcom szczególnie zależy na postawieniu kilku dodatkowych lamp oświetlających drogę prowadzącą do szkoły oraz przy budynkach wielorodzinnych znajdujących się we wsi. Realizacja projektu znacznie podniesie atrakcyjność zamieszkania i zwiększy poczucie bezpieczeństwa wśród społeczności lokalnej.

2. Zakres prac planowanych w ramach projektu:

- ✓ uzyskanie zgody Zakładu Energetycznego,
- ✓ zakup i zainstalowanie lamp oświetleniowych.

3. Beneficjenci ostateczni:

- mieszkańcy Boguchwały – 692 ., a w okresie wakacyjnym również turyści

Zadanie: 2.4. Zagospodarowanie centrum wsi (budowa taktu pieszego wraz z parkingiem) oraz budowa traktu pieszego prowadzącego do szkoły

1. Opis stanu istniejącego:

Przez Boguchwały przebiega droga powiatowa nr 26818 Miłakowo-Boguchwały. W chwili obecnej jedynie odcinek o długości 500 m tej drogi jest wyposażony w chodnik. Powstał on dzięki staraniom aktywnych mieszkańców miejscowości.

Dla poprawy bezpieczeństwa mieszkańców Boguchwał, odpowiedniego zagospodarowania centrum wsi oraz zwiększenia atrakcyjności turystycznej niezbędnym jest utworzenie traktu pieszego wzdłuż całej części drogi nr 26818 z parkingiem przy cmentarzu oraz drogi prowadzącej do szkoły Podstawowej. Realizacja tego zadania znacznie podniesie bezpieczeństwo i atrakcyjność miejscowości.

2. Zakres prac planowanych w ramach projektu:

- wyrównanie i utwardzenie terenu,
- zakup i ułożenie kostki brukowej oraz krawężników,
- zakup i montaż elementów małej architektury, które podniosą estetykę wsi (kwietniki,

Plan Odnowy Miejscowości Boguchwały na lata 2010 - 2025

tablica informacyjna, ławeczki).

3. Beneficjenci ostateczni:

- mieszkańcy Boguchwał – ok. 700 os. i turyści

Zadanie: 3.1. Organizacja szkoleń i kursów dla mieszkańców

1. Opis stanu istniejącego:

W Boguchwałach funkcjonuje szkoła podstawowa. Jest ona miejscem, w którym skupia się większość działań i lokalnych inicjatyw edukacyjno-kulturalnych oraz rekreacyjno-integracyjnych. Mieszkańcy Boguchwał są ludźmi aktywnymi i nieustannie starają się podwyższać swoje umiejętności i kwalifikacje. Zależy im bardzo na organizacji kursów i szkoleń dla osób dorosłych.

2. Zakres prac planowanych w ramach projektu:

- ✓ przeprowadzenie kursu agroturystycznego (w celu pobudzenia zainteresowania wśród mieszkańców prowadzeniem alternatywnej działalności w gospodarstwach rolniczych – zważywszy na bardzo atrakcyjne położenie Boguchwał),
- ✓ kurs komputerowy oraz podstaw obsługi internetu (są to obecnie umiejętności decydujące o szansach każdej osoby na rynku pracy),
- ✓ szkolenia rozwijające zainteresowania i zdolności manualne (wyszywanie, rękodzielnictwo, itp.)

3. Beneficjenci ostateczni:

- mieszkańcy Boguchwał oraz okolicznych miejscowości - 200 os.

Zadanie: 3.2. Organizacja sołeckich imprez integracyjnych

1. Opis stanu istniejącego:

W chwili obecnej mieszkańcy organizują imprezy integracyjne głównie dla dzieci i młodzieży. Są to np. andrzejki, zabawa choinkowa, sylwester, dzień dziecka. Dużym jednak utrudnieniem w organizacji imprez na świeżym powietrzu jest ubogie wyposażenie miejsca spotkań dla mieszkańców w plenerze. Mieszkańcy wierzą jednak, iż uda się pozyskać środki finansowe aby zmodernizować istniejące miejsce spotkań.

2. Zakres prac planowanych w ramach projektu:

Nowoczesne, dobrze wyposażone miejsce spotkań dla mieszkańców w plenerze pozwoli na zrealizowanie szeregu inicjatyw, w tym również imprez integracyjnych i aktywizujących społeczność lokalną.

Planowane coroczne imprezy w sołectwie to:

- powitanie wiosny,
- letni piknik rodzinny,
- święto pieczonego ziemniaka,
- sylwester,
- andrzejki,

Plan Odnowy Miejscowości Boguchwały na lata 2010 - 2025

- dzień dziecka,
- noc świętojańska,
- choinka.

3. Beneficjenci ostateczni:

- mieszkańcy sołectwa i okolicznych miejscowości, w tym dorośli, młodzież i dzieci – 800 os.
- turyści i odwiedzający Boguchwały - 200 os.

Zadanie: 3.3. Zagospodarowanie czasu wolnego dzieci i młodzieży

1. Opis stanu istniejącego:

Dzieci z terenu sołectwa korzystają głównie z zajęć pozalekcyjnych organizowanych przez Szkołę Podstawową w Boguchwałach. W placówce działa kółko muzyczne, plastyczne i sportowe. Aktywna kadra nauczycielska dba o to, by dzieci miały wiele atrakcyjnych zajęć w godzinach popołudniowych.

2. Zakres prac planowanych w ramach projektu:

- ✓ zorganizowanie zajęć edukacyjnych dla dzieci i młodzieży w szkole,
- ✓ zorganizowanie zajęć sportowo-rekreacyjnych na placu zabaw dla dzieci i boisku sportowym (pod okiem instruktora).

3. Beneficjenci ostateczni:

- dzieci i młodzież z terenu całej gminy Miłakowo, w tym w szczególności dzieci z Boguchwał – 100 os.

6.3 Harmonogram wdrażania planu z szacunkowym kosztorysem

Nazwa	Cel	Przeznaczenie	Harmonogram realizacji	Koszty	Źródło finansowania	
PRIORYTET 1 ATRAKCYJNE MIEJSCE DO MIESZKANIA						
1.1	Doposażenie placu zabaw i budowa siłowni zewnętrznej	<ul style="list-style-type: none"> ✚ podniesienie standardu życia, ✚ podniesienie atrakcyjności turystycznej, ✚ zaspokojenie potrzeb społecznych i kulturalnych, ✚ wzrost atrakcyjności miejscowości, 	<ul style="list-style-type: none"> ✚ społeczność lokalna, ✚ turyści 	2017-2018	150 000 zł	RPO WiM 2014-2020, budżet gminy
1.2	Utworzenie ogólnodostępnej plaży nad jeziorem Narie	<ul style="list-style-type: none"> ✚ podniesienie standardu życia mieszkańców, ✚ podniesienie atrakcyjności turystycznej, ✚ zaspokojenie potrzeb 	<ul style="list-style-type: none"> ✚ społeczność Boguchwał oraz pobliskich miejscowości, ✚ turyści, 	2010 - 2025	100 000,00	budżet gminy

Plan Odnowy Miejscowości Boguchwały na lata 2010 - 2025

		społecznych, ✚ wzrost atrakcyjności miejscowości				
1.3	Rewitalizacja barokowego Kościoła w Boguchwałach	✚ podniesienie atrakcyjności turystycznej, ✚ zaspokajanie potrzeb społecznych i kulturalnych, ✚ rozwój tożsamości społeczności wiejskiej i zachowanie dziedzictwa kulturowego,	✚ społeczność Boguchwał oraz pobliskich miejscowości, ✚ turyści,	2010 - 2025	2 000 000	RPO WiM 2014-2020, fundusz kościelny
1.4	Budowa świetlicy wiejskiej	✚ podniesienie atrakcyjności turystycznej, ✚ zaspokajanie potrzeb społecznych i kulturalnych, ✚ rozwój tożsamości społeczności wiejskiej i zachowanie dziedzictwa	✚ społeczność Boguchwał oraz pobliskich miejscowości, turyści,	2017-2018	500 000	RPO WiM 2014-2020, budżet gminy

Plan Odnowy Miejscowości Boguchwały na lata 2010 - 2025

		kulturowego,				
PRIORYTET 2 Infrastruktura techniczna i środowisko						
2.1	Budowa kanalizacji sanitarnej	<ul style="list-style-type: none"> ✚ podniesienie atrakcyjności turystycznej, ✚ wzrost atrakcyjności inwestycyjnej, ✚ zaspokojenie potrzeb społecznych, 	<ul style="list-style-type: none"> ✚ społeczność Boguchwał oraz pobliskich miejscowości, 	2012 - 2025	5 000 000	RPO WiM 2014-2020, budżet gminy
2.2	Modernizacja dróg na terenie sołectwa	<ul style="list-style-type: none"> ✚ podniesienie standardu życia i pracy na wsi, ✚ zaspokojenie potrzeb społecznych, 	<ul style="list-style-type: none"> ✚ społeczność Boguchwał oraz pobliskich miejscowości, 	2010 - 2025	1 mln zł	RPO WiM 2014-2020, Powiatowy Urząd Pracy, Wojewódzki Urząd Pracy, budżet Gminy, budżet województwa i powiatu
2.3	Uzupełnienie oświetlenia wsi	<ul style="list-style-type: none"> ✚ zaspokojenie potrzeb społecznych, ✚ podniesienie standardu życia i pracy na wsi, ✚ rozwój tożsamości społeczności 	<ul style="list-style-type: none"> ✚ społeczność Boguchwał oraz pobliskich miejscowości, ✚ turyści, 	2010 - 2025	30 000,00 - rocznie	Budżet gminy,

Plan Odnowy Miejscowości Boguchwały na lata 2010 - 2025

		wiejskiej,				
2.4	Zagospodarowanie centrum wsi (budowa traktu pieszego wraz z parkingiem) oraz budowa traktu pieszego prowadzącego do szkoły	<ul style="list-style-type: none"> ✚ zaspokojenie potrzeb społecznych, ✚ podniesienie standardu życia i pracy na wsi, ✚ rozwój tożsamości społeczności wiejskiej, 	<ul style="list-style-type: none"> ✚ społeczność Boguchwał oraz pobliskich miejscowości, 	2017-2020	800 000	Fundusz sołecki – budżet Gminy, RPO WiM 2014-2020
PRIORYTET 3 ROZWÓJ ZASOBÓW LUDZKICH						
3.1	Organizacja szkoleń i kursów dla dorosłych	<ul style="list-style-type: none"> ✚ zaspokojenie potrzeb społecznych, ✚ wzrost pozytywnych zachowań młodego pokolenia, ✚ podniesienie standardu życia i pracy na wsi, 	<ul style="list-style-type: none"> ✚ społeczność Boguchwał oraz miejscowości gminy Miłakowo, 	2010 - 2025	1 mln zł	, budżet gminy, Fundacja Rozwoju Przedsiębiorczości, RPO WiM 2014-2020
3.2	Budzenie ducha przedsiębiorczości	<ul style="list-style-type: none"> ✚ zaspokojenie potrzeb społecznych, ✚ wzrost pozytywnych zachowań młodego pokolenia, ✚ podniesienie standardu życia i 	<ul style="list-style-type: none"> ✚ społeczność Boguchwał oraz pobliskich miejscowości, ✚ turyści, 	2010 - 2025	15 000,00 - rocznie	, budżet gminy, Fundacja Rozwoju Przedsiębiorczości, RPO WiM 2014-2020

Plan Odnowy Miejscowości Boguchwały na lata 2010 - 2025

		pracy na wsi,				
3.3	Promocja sołectwa	<ul style="list-style-type: none"> ✚ zaspokojenie potrzeb społecznych, ✚ podniesienie atrakcyjności turystycznej, ✚ podniesienie standardu życia i pracy na wsi, 	<ul style="list-style-type: none"> ✚ społeczność Miłakowa oraz pobliskich miejscowości, ✚ turyści, 	2010 - 2025	2 000,00 - rocznie	budżet gminy, budżet Stowarzyszenia „Kraina Drwęcy i Pasłęki”
3.4	Zachowanie dziedzictwa kulturowego i tradycji lokalnych	<ul style="list-style-type: none"> ✚ zaspokojenie potrzeb społecznych, ✚ podniesienie atrakcyjności turystycznej, ✚ wzrost atrakcyjności zamieszkania 	<ul style="list-style-type: none"> ✚ społeczność Miłakowa oraz pobliskich miejscowości, ✚ turyści, 	2010 - 2025	50 000 rocznie	budżet gminy, RPO WiM 2014-2020

7. Charakterystyka obszarów o szczególnym znaczeniu dla zaspokojenia potrzeb mieszkańców, sprzyjających nawiązywaniu kontaktów społecznych ze względu na ich położenie oraz cechy funkcjonalno – przestrzenne.

W układzie przestrzenno – urbanistycznym miejscowości Boguchwały wyodrębnić można jej centralny obszar o szczególnym znaczeniu dla zaspokojenia potrzeb mieszkańców, sprzyjających nawiązywaniu kontaktów społecznych ze względu na ich położenie oraz cechy funkcjonalno – przestrzenne. Na tym obszarze znajdują się najważniejsze obiekty i miejsca pod względem życia społeczno – kulturalnego, m. in. miejsca spotkań integracyjnych, plac zabaw, sklepy , przystanek autobusowy, kościół, szkoła, trakty piesze i boiska.

W oparciu o powyższe obiekty i infrastrukturę sportowo – rekreacyjną organizowane są tutaj różne przedsięwzięcia kulturalne – festyny, turnieje, spotkania okolicznościowe, dożynki, przedsięwzięcia edukacyjne i aktywizujące społeczność lokalną. niestety zły stan traktów pieszych czy miejsc spotkań zdecydowanie obniża atrakcyjność miejscowości zarówno dla mieszkańców jak i turystów.

Ze względu na położenie Boguchwał obszary te zlokalizowane są wzdłuż głównych ciągów komunikacyjnych – obszary te zaznaczono na mapie poglądowej oraz zaznaczono czerwonymi okręgami.



8. Promocja, monitoring i ewaluacja Planu

Realizacja założeń Planu będzie monitorowana przez Radę Sołecką wsi, Sołtysa oraz Gminę. Będzie się to odbywać poprzez:

- » zabezpieczenie w corocznym budżecie gminy środków finansowych na realizację zadań ujętych w planie na kolejne lata (zgodnie z harmonogramem);
- » ustawienie tablicy informacyjnej we wsi Boguchwały (na której umieszczane będą na bieżąco informacje o podejmowanych inicjatywach i realizowanych inwestycjach);
- » gromadzenie dokumentacji z odbioru robót poszczególnych inwestycji.

Spółeczność wiejska będzie się komunikowała poprzez wspólne spotkania wiejskie.

Rada Sołecka będzie dbać o to, by informacje o realizacji zadań docierały do wszystkich. Ponadto każdy dorosły obywatel będzie mógł monitorować zakres oraz stopień wdrażania planu.

Kontakt pomiędzy wsią a Urzędem Miejskim w Miłakowie będzie zachowany poprzez Sołtysa oraz aktywnych mieszkańców Boguchwał.

Plan Odnowy Miejscowości Boguchwały powstał przy współudziale mieszkańców tej miejscowości, Rady Sołeckiej oraz Miasta i Gminy Miłakowo. Wypracowane tu priorytety i zadania są dobrem wspólnym, a ich realizacja leży w interesie Stron.

Załącznik Nr 1 Wiersz o Boguchwałach

BOGUCHWALSKIE NOCE

Cisza śniegiem zasiana

Skrzypi tylko

Dyszel Wielkiego Wozu

I szczeka pies

Strzegący drzwi

Do snów dziecięcych

I Krainy Baśni

autor: Cecylia Oniszczyk

Załącznik Nr 2 Legendy o Boguchwałach

Zdarzyło się to w XVII wieku. Był ciepły, letni, pogodny wieczór. Mieszkańcy wsi usłyszeli donośny gwizd i wielki szum. Spojrzeli w niebo i zobaczyli wielki, latający „talerz”. Przestraszyli się bardzo i mówili:

- Co to takiego jest!

- Skąd przyleciał ten latający obiekt?

- Na pewno nie wróży to niczego dobrego!

Statek wylądował i wyszły z niego ufoludki. Były całe zielone tylko na głowach miały czerwone czapki z zielonymi antenkami. Te dziwne stwory wyszły ze statku.

Niosły okrągłą ciężką puszkę zamkniętą na kłódkę.

Jeden z nich wyciągnął zielony kluczyk i zaczął otwierać puszkę. Mieszkańcy byli przerażeni.

- Co tam jest? – spytał wójt.

- Może zielony smok, może zielone słońce? – odpowiedział Ksiądz.

Puszka została na polu a Kosmici odlecieli tak samo szybko jak się pojawili. Wszyscy byli ciekawi co zawiera puszka, ale każdy bał się do niej zbliżyć.

W końcu odważył się wójt.

- Nic tu nie ma ! Puszka jest pusta!

Wszyscy podeszli i każdy przekonał się, że to prawda. Na drugi dzień wszystko się wyjaśniło. Każdy mieszkaniec wsi, gdy spojrział w lustro zobaczył na swojej skórze zielone pęcherze. Wystraszyli się bardzo wszyscy i szybko pobiegli do kościoła.

Zaczęli się gorąco modlić, głosić chwałę Boga i prosić o zdrowie. Pan Bóg ich wysłuchał i na ich skórze nie było śladu zielonych pęcherzy. Na pamiątkę tego wydarzenia, dziękując Bogu za wysłuchanie modlitwy głosili jego chwałę.

Postanowili nazwać swoją miejscowość.

Boguchwały.



autor: Magdalena Sasin

Plan Odnowy Miejscowości Boguchwały na lata 2010 - 2025

Było to bardzo dawno temu. Na wioskę spadło nieszczęście. A było to tak:
Pewnego, pięknego poranka do wsi przyjechały 3 duże samochody. Byli to terroryści.

Zacząli zabijać niewinnych ludzi. W wiosce niegdyś Rychowo panował smutek i lęk.
Ludzie zaczęli się ratować jak mogli. Zrobili naradę. Postanowili, że schronią się w kościele.
Zacząli się schodzić do kościoła.

Niektórzy ludzie, a mianowicie: starzy i chorzy nie mieli sił aby iść.
Zostali więc w domu i modlili się. Ludzie w kościele zabarykadowali się od wewnątrz
i modlili się do Boga.

Kiedy terroryści dowiedzieli się o tym, natychmiast postanowili wtargnąć do kościoła
i pozabijać wszystkich: dzieci, dorosłych.

Wtem terroryści usłyszeli głos: „Nie zabijajcie ich. Cóż Wam z tego, że ich zabijecie skoro Ja
Im dam nowe życie.”

Terroryści zmieszali się. Jeden z nich powiedział:

- To był głos Boga. Ja tam nie wejdę i nie zabiję Ich.

Drugi poparł go. Następni też przyłączyli się do nich. Został tylko Ich przywódca, który
widząc, że nie wygra powiedział:

- Dobrze przyłączmy się do nich i nie zabijajmy już więcej.

Weszli do kościoła i powiedzieli:

- Przepraszamy Was za to, że chcieliśmy Was pozabijać, że zniszczyliśmy Wasze domy.

Zrozumieliśmy, że nie można zabijać ludzi. Sam Bóg nam to udowodnił.

Ludzie uradowali się i zaczęli dziękować Bogu. Ktoś krzyknął Bogu chwała,
a ksiądz wpadł na pomysł, aby wieś z nazwy Rychowo zmienić na Boguchwały.

Wszyscy obecni zgodzili się z księdzem.

Wieś ta nosi taką nazwę do dziś.

autor: Ewelina Sobolewska